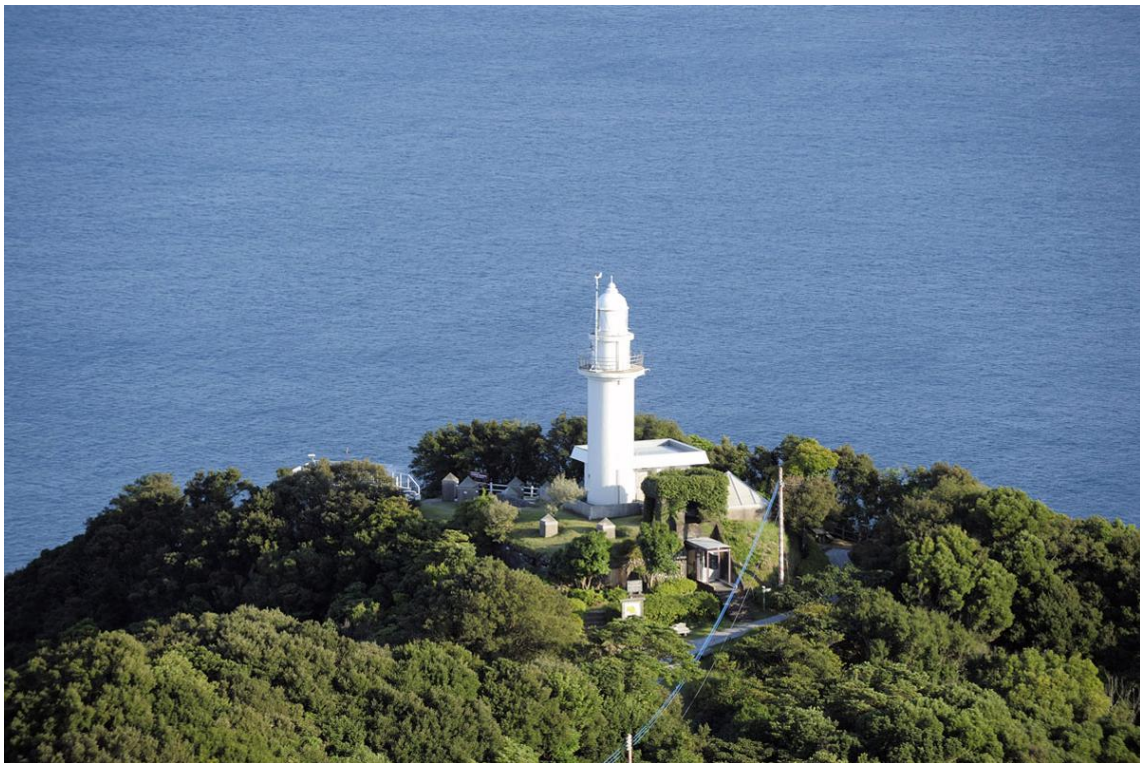


消 防 年 報

平成 2 3 年版



鶴御崎自然公園 -鶴御崎灯台-
九州最東端、九州で一番早い日の出…

佐 伯 市 消 防 本 部
〈平成 2 4 年刊行〉

《表紙の紹介》

鶴御崎自然公園 -鶴御崎灯台-
九州最東端、九州で一番早い日の出…

九州最東端に位置する鶴御崎自然公園。海拔200mの絶壁に鶴御崎灯台があります。鶴御崎灯台は昭和56年（1981年）に完成、点灯しました。

鶴御崎自然公園は、季節ごとに椿・ツツジ・ノジギク・デイゴなどの花々が咲き、鶴御崎灯台から少し歩くと九州最東端の展望台もあり、四季折々の散策には絶好の場所でもあります。

主な施設：鶴御崎灯台、展望ブリッジ、遊歩道

は し が き

この年報は、佐伯市消防本部の現勢と平成23年中の消防に関する各種資料を集録しており、将来の参考資料に資すると共に消防関係者をはじめ、多くの方々に紹介することを目的として編集したものであります。

なお、この年報統計資料は、原則として暦年ですが、予算に関する事項については、会計年度で作成し、それ以外のものについては当該表にそれぞれ記載した年月日をもって表しています。

平成24年7月

(大分県)

佐伯市消防本部

平成24年度 全国統一防火標語

消すまでは
出ない行かない
離れない

平成24年度 危険物安全週間推進標語

「危険物
めざせ完封
ゼロ災害！」

一 目 統 計

自然環境・人口・世帯



管轄面積
佐伯市 903.52km²



気 象
年平均気温 16.2度
月平均降水量 207mm



人 口
78,392人



世 帯 数
33,434世帯

消防予算・消防構成



常備消防費
12億3,747万円
非常備消防費
7億7,000万円



署・所
消防本部 1
消 防 署 1
分 署 3
派 出 所 1



職 員 数
定員 125人
実員 122人
平均年齢40歳



団 員 数
定員2,080人
実員1,931人
(うち女性17人)
平均年齢40.3歳

消 防 力



消防車等
ポンプ車 5台
タンク車 2台



特殊車両
梯 子 車 1台
化 学 車 1台
救助工作車 1台
水 槽 車 1台



救急車等
救 急 車 6台
(内高規格 4台)



消防水利
消 火 栓 2,525個
防 火 水 槽 670基

☆ 気象は平成23年中、常備・非常備消防費は平成24年度、その他は平成24年4月1日現在

予 防



防火対象物
対象物数 3,252

危険物施設数
製造所 1
貯蔵所 217
取扱所 165

防火クラブ
幼年消防 1 団体
少年消防 2 団体
婦人防火 3 団体

火 災・救 急・救 助



火 災
火災件数 41件
死 者 4人
負 傷 者 5人
損 害 額 103,905千円

出火原因
1 位 電気配線
2 位 たばこ
3 位 火入れ

救 急
出場件数 2,937件
1 日平均 8件
搬送人員 2,757人

救 助
出動件数 46件
活動人員 377人
救助人員 29人

☆予防は、平成24年3月31日現在、その他は平成23年中



佐伯市消防本部(署)



佐伯市消防署蒲江分署



佐伯市消防署東部分署



佐伯市消防署宇目分署



佐伯市消防署上浦派出所

目 次

管内情勢

1. 位置・地勢	1
2. 署所管轄別の人口及び世帯数・管内面積	1
3. 管内消防配置及び管轄区域図	2
4. 消防本部及び消防署等の所在地	3
5. 消防の沿革	4
6. 歴代市長	10
7. 歴代消防長	10
8. 歴代消防署長	10

消防総務

1. 消防の組織・機構	11
2. 分掌事務	12
(1) 消防本部の分掌事務	12
(2) 消防署の分掌事務	13
3. 消防予算	14
(1) 消防予算と一般会計予算との比較	14
(2) 消防予算の細目	14
(3) 消防予算に対する比較	14
4. 消防庁舎の現況（建築構造・規模）	15
5. 職員関係	16
(1) 職員の定員及び実員	16
(2) 職員勤務年数表	16
(3) 職員年齢表	16
(4) 職員配置状況	17
6. 消防団関係	18
(1) 消防団の概要	18
(2) 消防団別勤務年数表	19
(3) 消防団員年齢表	19

予 防

1. 危険物施設の現況表	20
2. 危険物施設の許認可状況	20
3. 危険物完成検査済証交付施設数	21
4. 火薬類取締法の許可状況	22
5. 防火対象物現況表（150㎡以上）	23
6. 防火管理者選任届状況	24

7. 建築同意事務処理状況	25
8. 予防関係各種届出事務処理状況	26
9. 防火クラブ一覧表	27
10. 火災発生状況（地域別）	28
11. 火災発生状況及び損害額（地域別・月別）	29
12. 火災発生件数（地域別・原因別）	30
13. 過去5年間の火災発生件数	31
14. 過去5年間の地域別火災発生件数	31
15. 過去5年間の死者・負傷者数	32

通信指令

1. 高機能消防指令システム系統図	33
2. 通信指令室	34
3. 署所・車両端末	34
4. 119受付件数	35
(1) 固定電話	35
(2) 携帯電話	35
(3) IP電話	36
5. 無線・電話	36
(1) 超短波無線電話施設	36
(2) 庁用電話	36

警 防(署)

1. 消防車両等の配置状況	37
2. 救助業務実施状況	37
3. 救急事故種別・月別出場件数及び搬送人員	38
4. 地域別救急出場件数及び搬送人員	39
5. 消防水利の現況（地域別）	40
6. 警防関係各種届出事務処理状況	40
7. 中高層建築物	41
(1) 地域別一覧表	41
(2) 署所管内別状況	41
8. 管内気象状況	42
9. 管内降水量	43

資 料

1. 消防操法大会（市・郡）優勝	44
2. 防火対象物名（2項ハ・2項ニ、6項ロ・6項ハ）	45

管 內 情 勢

1. 位置・地勢

当消防本部は大分県の南部に位置し、九州の市町村の中で最大の面積となっており、その内87.3%を山林原野で占め、海岸部と山間部に大別されるその地形は県下でも最も複雑な地形とされている。

海岸部は豊後水道を隔て四国に相對し、東南は太平洋の黒潮と瀬戸内海からの寒流がぶつかりあい、日本有数のリアス式海岸が広がる変化に富んだ美しい海岸線を有し、その自然景観はすばらしく日豊海岸国定公園に指定されている。

一方山間部は宮崎県と分水嶺をなした、祖母傾山国定公園の山々をはじめ、美しい河川や溪谷等景勝地に恵まれ、市内を流れる一級河川の番匠川は市内本匠西部に源を發し、その本、支流は市内直川及び弥生を貫流、水清く水流豊かで、人々の心をうるおして佐伯湾に注いでいる。

気候は一年を通じて暖かく、この自然と気候は細やかな人情をこの地に育てている。

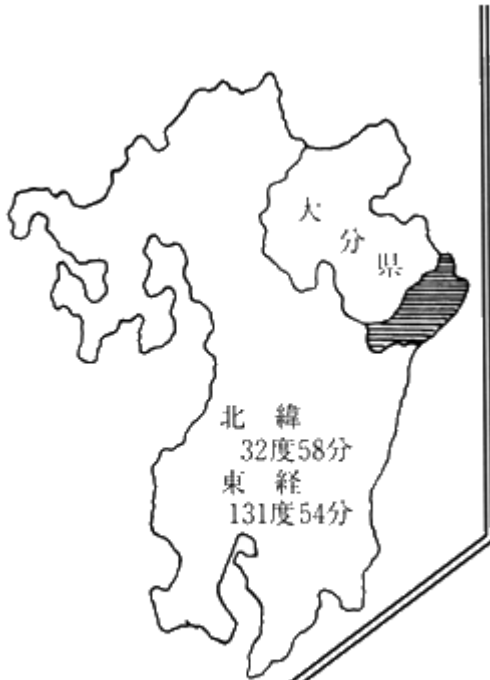
2. 署所管轄別の人口及び世帯数・管内面積

平成24年3月31日現在

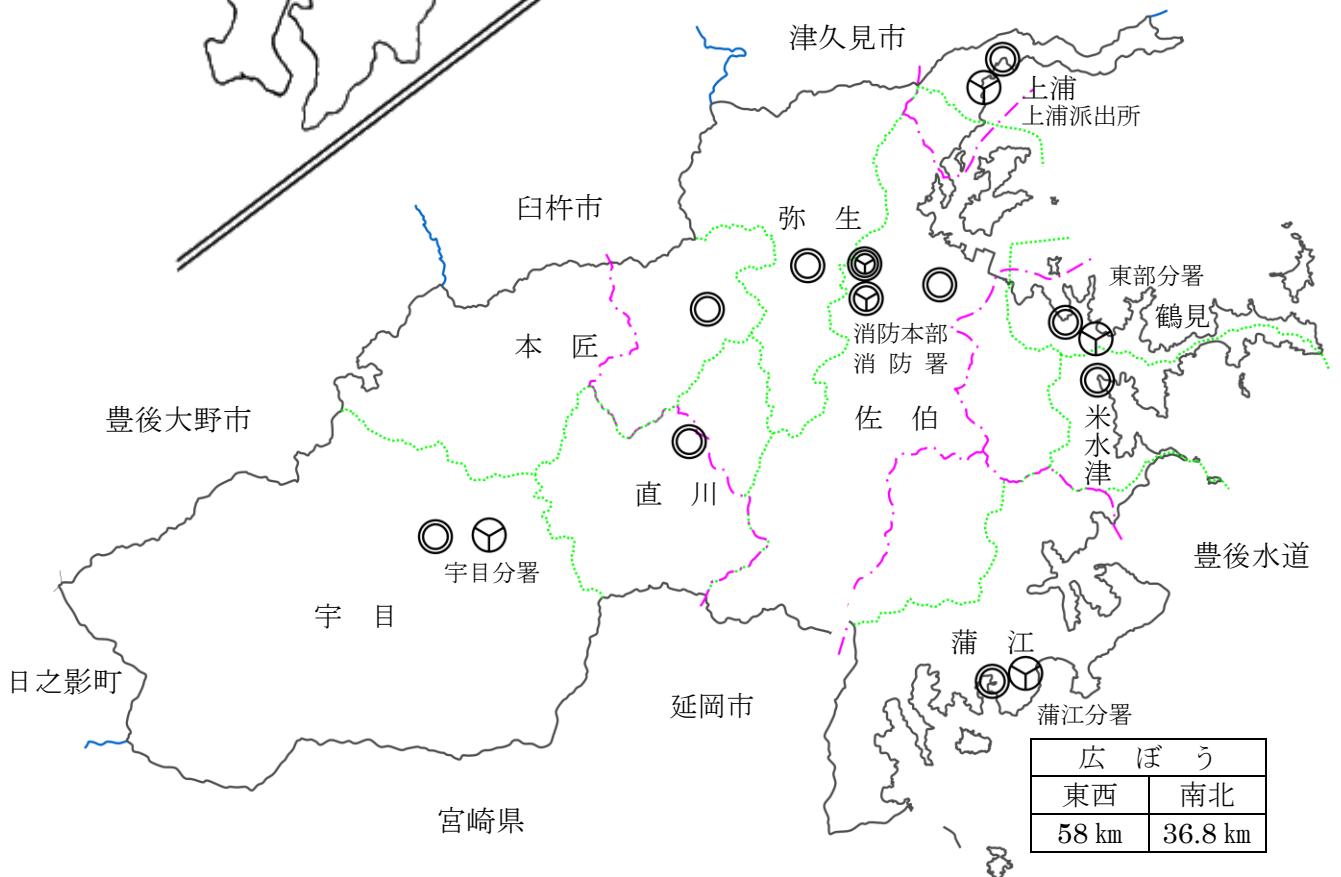
署所名	地区名	人口 (人)	世帯数	面積	
本署	佐伯	47,690	20,697		
	弥生	7,459	2,802		
	本匠	1,724	706		
	直川	2,431	957		
蒲江分署	蒲江	7,911	3,366		
東部分署	鶴見	3,559	1,629		
	米水津	2,154	877		
宇目分署	宇目	3,195	1,376		
上浦派出所	上浦	2,269	1,024		
計		78,392	33,434		903.52 km ²

3. 管内消防配置及び管轄区域図

位置図



凡例	本部	消防署	分署	派出所
	市役所・本庁・振興局		界	署所管轄界



広 ぼ う	
東西	南北
58 km	36.8 km

4. 消防本部及び消防署等の所在地

名 称	郵便番号 所 在 地	電話番号 F A X 番号
佐伯市消防本部 佐伯市消防署	876-0047 佐伯市鶴岡西町一丁目223番地	0972-22-3301 0972-24-0106
佐伯市消防署 蒲江分署	876-2401 佐伯市蒲江大字蒲江浦2444番地1	0972-42-1199 0972-42-1648
佐伯市消防署 東部分署	876-1203 佐伯市鶴見大字沖松浦534番地2	0972-33-0294 0972-33-1332
佐伯市消防署 宇目分署	879-3205 佐伯市宇目大字千束2892番地1	0972-52-1100 0972-52-1606
佐伯市消防署 上浦派出所	879-2601 佐伯市上浦大字浅海井浦78番地6	0972-32-2088 0972-32-2468

5. 消防の沿革

(1) 広域消防沿革

- 昭和45. 1. 14 広域市町村圏設定要望に関する懇談会開催。
佐伯市、南海部郡各市町村長同議会議長、大分県佐伯事務所長出席。
要望提出を決定し諸準備にかかる。
7. 29 佐伯地域広域市町村圏事務組合設立認可される。
管理者、事務局長等人事選考及び発令。
8. 1 事務局設立
10. 9 事業計画について各市町村の意向調整懇談会開催。
広域消防救急事業の実施を決定。
12. 15 消防救急業務について大分県消防防災課と協議。
政令指定申請を決定、準備にかかる。
46. 10. 7 広域消防について市町村長協議会開催。
10. 18 広域消防予算等について各市町村議会議員協議会開催。
12. 10 無線局免許申請。
47. 3. 消防長、消防署長の選考。
佐伯市消防吏員（36名）の佐伯市主事任命、事務組合に派遣決定。
4. 1 政令指定（県知事指令第1715号）をうける。
人事発令。
広域消防救急事業発足。（準備期間）
危険物関係ほか、予防行政事務の圏内施行開始。
4. 5 政令指定（消防、自治省告示第106号）をうける。
4. 25 2B型救急車、損害保険協会より寄贈される。
6. 1 職員採用3名（実員39名）
9. 11 消防、救急圏内出動開始。
10. 2 職員採用10名（実員49名）
10. 6 西部分署、蒲江分署、宇目派出所庁舎建設起工。（昭和48.3.15完成）
10. 16 本部（署）庁舎建設起工。（昭和48.3.15完成）
11. 2 鶴見派出所庁舎建設起工。（昭和48.3.15完成）
48. 3. 15 救急車2台購入。
4. 1 職員採用53名（実員102名）
4. 2 広域消防救急事業本格実働開始。
普通消防ポンプ自動車購入。
5. 4 本部（署）庁舎、落成式挙行。

48. 6.20 政令指定（救急、自治省告示第119号）をうける。
11.14 上浦派出所庁舎建設起工。（昭和49.3.29完成）
49. 4.1 職員採用11名（実員112名）
6.1 職員採用1名（実員112名）
10.15 普通消防ポンプ自動車日本損害保険協会より寄贈される。
11.2 宇目町消防団第7回（47年度）大分県消防操法大会（小型ポンプ）に優勝し、
全国消防操法大会にて準優勝。
51. 2.28 はしご付消防ポンプ自動車（32m級）購入。
52. 10.11 職員採用6名（実員114名）
11.25 普通消防ポンプ自動車購入。（蒲江分署配置）
12.27 化学消防ポンプ自動車購入。
53. 1.13 職員採用3名（実員117名）
4.1 職員採用1名（実員117名）
7.1 職員採用1名（実員117名）
9.30 普通消防ポンプ自動車購入。
55. 9.5 佐伯市消防団八幡分団第11回大分県消防操法大会（小型ポンプ）優勝。
10.12 蒲江町消防団第11回大分県消防操法大会（ポンプ車）に優勝、全国消防操
法大会に出場。
11.11 水槽付き消防ポンプ自動車購入。
56. 2.11 佐伯市消防団に日本消防協会から、消防団最高の栄誉である特別表彰の
まといを授与される。
4.1 職員採用8名（実員123名）
6.1 鶴見派出所、救急業務実働開始。
6.11 日本消防協会より広報車（マイクロ）寄贈される。
7.1 職員採用1名（実員123名）
57. 1.9 宇目派出所、救急業務実働開始。
3.19 大分県企業局より救急車2台寄贈される。
59. 4.1 職員採用6名（実員123名）
9.20 佐伯市農業協同組合より指揮車を寄贈される。
10.1 職員採用1名（実員123名）
10.25 救助工作車購入。
60. 4.1 職員採用1名（実員123名）
61. 4.1 職員採用3名（実員123名）
6.1 宇目派出所を分署に昇格、鶴見派出所を分署に昇格し東部分署に名称変更。

- 61. 12. 2 普通消防ポンプ自動車購入。
- 62. 4. 1 職員採用 1 名（実員 1 2 3 名）
 - 8. 26 鶴見町婦人消防隊、第 1 回大分県婦人消防操法大会（軽可搬ポンプ）優勝。
 - 10. 7 鶴見町婦人消防隊、第 3 回全国婦人消防操法大会準優勝。
 - 11. 29 119集中管理消防緊急情報システム(指令台)導入に伴う庁舎改装工事着工。
(昭和 6 3. 3. 8 完成)
- 63. 2. 5 1 1 9 集中管理実働開始。
 - 2. 15 救急基金より救急車 1 台寄贈される。
 - 4. 1 職員採用 1 名（実員 1 2 3 名）
 - 8. 28 直川村婦人消防隊、第 2 回大分県婦人消防操法大会（軽可搬ポンプ）優勝。
 - 10. 26 直川村婦人消防隊、第 4 回全国婦人消防操法大会優秀賞。
 - 12. 14 普通消防ポンプ自動車購入。
- 平成元年 4. 1 職員採用 2 名（実員 1 2 3 名）
 - 6. 22 人員輸送車（シビリアン）購入。
 - 8. 4 日本消防協会より救急車 1 台寄贈される。
 - 8. 6 大分県消防大会開催。（佐伯文化会館）
 - 9. 15 公用車車庫新築工事完成。
 - 10. 24 大分県消防駅伝大会開催。（大入島）
 - 11. 9 佐伯広域消防署操法大会。
 - 11. 18 救急車 1 台購入。
 - 12. 27 普通消防ポンプ自動車（CD-1）1 台購入。
- 2. 3. 30 災害弱者緊急通報システム竣工。（端末器 1 0 0 基設置）
 - 4. 1 職員採用 2 名（実員 1 2 3 名）
 - 8. 19 西田病院婦人消防隊、第 3 回大分県婦人消防操法大会（軽可搬ポンプ）
優勝
 - 10. 1 構成市町村との職員受入に関する協定書締結。
 - 10. 24 西田病院婦人消防隊、第 5 回全国婦人消防操法大会優秀賞。
 - 10. 31 平成 2 年度災害弱者緊急通報システム端末器 4 6 0 基設置。（計 5 6 0 基）
 - 11. 26 普通消防ポンプ自動車購入。
- 3. 3. 31 職員 6 名、職員受入協定に伴い退職（実員 1 1 7 名）
 - 上浦町 1 名 弥生町 1 名 宇目町 1 名
 - 直川村 1 名 米水津村 1 名 蒲江町 1 名
 - 4. 1 職員採用 5 名（実員 1 2 2 名）

- 3. 4.30 職員3名、職員受入協定に伴い退職（実員119名）
佐伯市 3名
- 6.30 職員1名、職員受入協定に伴い退職（実員118名）
弥生町 1名
- 8.31 職員1名、職員受入協定に伴い退職（実員117名）
佐伯市 1名
- 4. 3.27 日本自動車工業会より救急車1台寄贈される。
- 3.31 平成3年度災害弱者緊急通報システム端末器140基設置。（計700基）
- 4. 1 職員採用6名（実員121名）
- 4.30 職員5名、職員受入協定に伴い退職（実員116名）
佐伯市 4名 蒲江町 1名
- 10.16 普通消防ポンプ自動車購入。
- 12.31 職員1名、職員受入協定に伴い退職（実員115名）
直川村 1名
- 5. 4. 1 職員採用6名（実員120名）
- 6.30 職員1名、職員受入協定に伴い退職（実員119名）
弥生町 1名
- 8.24 日本損害保険協会より、水槽付消防ポンプ自動車1台寄贈される。
- 6. 4. 1 職員採用1名（実員119名）
- 11.10 普通消防ポンプ自動車購入。
- 11.30 資機材搬送車購入。
- 7. 3.31 職員6名退職。
職員2名、職員受入協定に伴い退職
佐伯市 1名 鶴見町 1名
- 4. 1 職員採用8名（実員120名）
- 10.25 宇目分署庁舎建設起工。（平成8.2.29完成）
- 11.29 第8回救急救命士国家試験2名合格。
- 12.21 職員1名退職（実員119名）
- 8. 1.31 水槽付消防ポンプ自動車購入。
- 2.29 宇目分署庁舎完成。
- 3.31 職員1名、職員受入協定に伴い退職（実員118名）
佐伯市 1名
- 5.15 第9回救急救命士国家試験1名合格。
- 12. 4 第10回救急救命士国家試験1名合格。

- 8.12.13 職員1名退職（実員117名）
- 9. 3. 1 職員1名大分県防災航空隊に派遣。
 - 4. 1 職員採用5名（内救急救命士1名・実員122名）
 - 6.25 第11回救急救命士国家試験1名合格。
 - 11.18 第12回救急救命士国家試験1名合格。
- 10. 2. 4 はしご付消防ポンプ自動車（35m級）購入。（更新）
 - 4. 1 実員121名
 - 11.19 第14回救急救命士国家試験1名合格。
- 11. 2.26 高規格救急車購入。
 - 3.31 職員1名退職（実員121名）
 - 6.30 化学消防ポンプ自動車購入。（更新）
 - 8.31 職員1名退職（実員120名）
- 12. 6.29 職員1名退職（実員119名）
 - 7. 7 救助工作車（Ⅱ型）購入。（更新）
- 13. 1.24 救急車1台購入。（東部分署更新）
 - 1.29 職員1名退職（実員118名）
 - 5. 7 第19回救急救命士国家試験1名合格。
 - 6.25 災害弱者緊急通報システム端末器200基増設。（計900基）
 - 11.22 第20回救急救命士国家試験1名合格。
- 14. 3.31 職員1名退職（実員117名）
 - 4. 1 消防情報基盤整備に伴い、パソコン11台導入。
 - 10.21 職員1名退職（実員116名）
- 15. 3.20 救急車1台購入。（西部分署更新）
 - 5. 6 第23回救急救命士国家試験1名合格。
 - 10. 6 普通消防ポンプ自動車購入。（西部分署更新）
 - 11.17 第24回救急救命士国家試験1名合格。
- 16. 4. 1 職員採用2名（内救急救命士1名・実員118名）
 - 5.20 パソコン4台導入。（17台）
- 17. 2.20 高規格救急車1台購入。（蒲江分署更新）
 - 3. 2 市町村合併に伴い広域消防解散。

(2) 佐伯市消防本部沿革

17. 3. 3 市町村合併に伴い新市発足（佐伯市）。
佐伯広域消防本部・署から佐伯市消防本部・署に改称。
佐伯市佐伯消防団、佐伯市上浦消防団、佐伯市弥生消防団、佐伯市本匠消防団、
佐伯市宇目消防団、佐伯市直川消防団、佐伯市鶴見消防団、佐伯市米水津消防
団、佐伯市蒲江消防団の9団連合制69分団を結成
佐伯市消防本部総務課に消防団係を置く。
4. 1 職員採用2名（実員120名）
12. 9 普通消防ポンプ自動車2台購入。（本署・宇目分署更新）
18. 4. 1 一般職から消防吏員への職種変更により3名入署（実員121名）
12. 6 高規格救急車1台アステラス製薬（株）から寄贈（宇目分署更新）
19. 4. 1 一般職から消防吏員への職種変更により1名入署（実員119名）
4. 1 佐伯市からその他の職員として1名派遣（実員120名）
4. 1 消防署機構改革 本署救急係・救助係を各々2係に改編
10. 1 本署に潜水隊を配置
20. 1.23 普通消防ポンプ自動車購入。（蒲江分署更新）
- 2.15 高規格救急車1台購入。（本署更新）
4. 1 一般職から消防吏員への職種変更により1名入署、職員採用5名（実員120名）
10. 1 職員採用3名（実員122名）
21. 2. 5 救急車1台購入。（本署更新）
4. 1 佐伯市からその他の職員として2名派遣。職員採用2名（実員119名）
10. 1 職員採用4名（実員122名）
22. 2.26 日本消防協会より、指令車1台寄贈される。
4. 1 佐伯市からその他の職員として2名派遣。職員採用3名（実員116名）
10. 1 職員採用4名（実員120名）
10. 1 佐伯市消防本部（署）庁舎竣工。
10. 1 消防本部（署）機構改革 西部分署を廃止し1本署、3分署、1派出所体制とな
る。
- 10.10 佐伯市消防本部（署）開署式挙行。
- 11.25 小型動力ポンプ付水槽車購入。
23. 2.28 水槽付消防ポンプ自動車購入（本署更新）
4. 1 佐伯市からその他の職員1名派遣。職員採用3名（実員117名）
10. 1 職員採用3名（実員120名）
24. 4. 1 佐伯市からその他の職員1名派遣。職員採用5名（実員122名）

6. 歴代市長

歴代	氏名	在職期間	備考
初代	西嶋泰義	平成17年4月19日 ～現在に至る	

7. 歴代消防長

歴代	氏名	在職期間	備考
初代	高治一郎	平成17年3月3日 平成18年3月31日	
2代	高橋忍	平成18年4月1日 平成20年3月31日	
3代	伊東宇三実	平成20年4月1日 平成22年3月31日	
4代	歳納良晴	平成22年4月1日 平成23年3月31日	
5代	平井栄治	平成23年4月1日 平成24年3月31日	
6代	安部幸一	平成24年4月1日 ～現在に至る	

8. 歴代消防署長

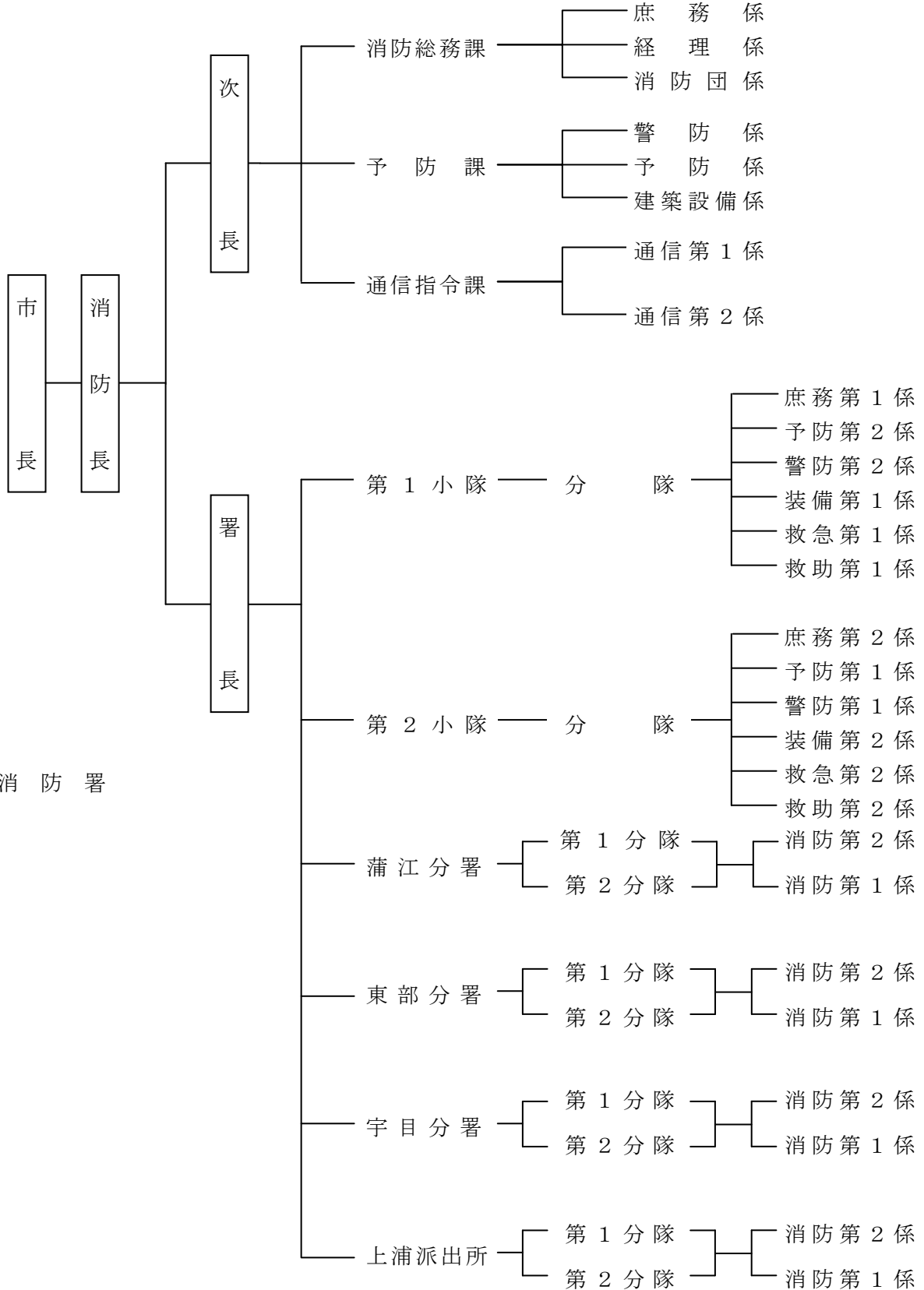
歴代	氏名	在職期間	備考
初代	疋田利量	平成17年3月3日 平成18年3月31日	
2代	伊東宇三実	平成18年4月1日 平成20年3月31日	
3代	歳納良晴	平成20年4月1日 平成22年3月31日	
4代	平井栄治	平成22年4月1日 平成23年3月31日	
5代	安部幸一	平成23年4月1日 平成24年3月31日	
6代	仲石弘	平成24年4月1日 ～現在に至る	

※平成17年3月3日市町村合併に伴い新市へ移行。

消 防 総 務

1. 消防の組織・機構 (平成24年4月1日現在)

消 防 本 部



2. 分掌事務

(1) 消防本部の分掌事務

消防総務課

1. 消防事務の企画調整に関する事。
2. 消防職員の人事及び給与等に関する事。
3. 職員の教養、服務及び規律に関する事。
4. 職員の公務災害及び福利厚生に関する事。
5. 消防職員委員会に関する事。
6. 公印の保管及び文書、統計等に関する事。
7. 消防予算経理並びに庁舎及び物品の管理に関する事。
8. 消防財産の管理に関する事。
9. 消防車両の登録及び検査等に関する事。
10. 消防施設に関する事。
11. 消防団員の任免、懲罰及び表彰に関する事。
12. 消防団員の公務災害及び福利厚生に関する事。
13. その他消防団に関する事。
14. 他の課の主管に属しない事務に関する事。

予 防 課

1. 消防計画及び各種災害防ぎよに関する事。
2. 消防相互応援協定に関する事。
3. 消防水利の設置及び補修に関する事。
4. 開発行為の同意事務に関する事。
5. 火災の原因及び損害の調査に関する事。
6. 火災予防の企画、広報及び統計に関する事。
7. 防火対象物の予防査察及び指導に関する事。
8. 防火管理者の講習及び防火指導に関する事。
9. 火災予防措置及び防火相談に関する事。
10. 危険物製造所等の許認可、検査及び指導に関する事。
11. 危険物施設の査察及び保安指導に関する事。
12. 火薬類の許可申請及びそれらの付随業務に関する事。
13. 自衛消防組織及び防火推進団体の育成指導に関する事。
14. 建築物の確認等の同意事務に関する事。
15. 消防設備の届出及び検査に関する事。

通信指令課

1. 火災その他の災害及び救急に係る出動指令の管制に関する事。
2. 消防通信及び防災情報システムの運用に関する事。
3. 気象情報及び火災警報に関する事。
4. 災害情報等の収集、伝達及び運用管理に関する事。
5. 通信統計に関する事。
6. 消防通信施設の維持管理に関する事。
7. 消防通信の調査研究に関する事。

(2) 消防署の分掌事務

1. 署員の研修、教養及び服務に関すること。
2. 庁舎及び物品の管理に関すること。
3. 署員の安全管理に関すること。
4. 消防統計に関すること。
5. 防火対象物及び危険物施設の予防査察に関すること。
6. 防火思想の普及及び予防広報に関すること。
7. 予防関係諸届出の指導に関すること。
8. 防火団体の育成及び指導に関すること。
9. 火災の原因及び損害の調査に関すること。
10. 水火災その他災害の警戒防ぎよに関すること。
11. 消防職員及び消防団員の教養訓練及び演習に関すること。
12. 消防技術の研究に関すること。
13. 消防用車両の維持管理に関すること。
14. 救急救命士の指導育成に関すること。
15. 救急救助統計に関すること。
16. その他救急救助に関すること。

3. 消防予算

(1) 消防予算と一般会計予算との比較

(単位：千円)

年度 項目	平成24年度	平成23年度
一般会計予算	43,953,000	41,791,000
消防予算	2,367,731	1,652,087
消防予算の割合 (%)	5.3%	4.0%

(2) 消防予算の細目

(単位：千円)

年度 項目	平成24年度	平成23年度	
消 防 費	常備消防費	1,237,476	996,768
	非常備消防費	771,001	577,158
	水防費	206	207
	災害対策費	359,048	77,954
合計	2,367,731	1,652,087	

(3) 消防予算に対する比較

(単位：円)

年度 項目	平成24年度	平成23年度
人口1人当たりの 消防予算	30,203	20,847
1世帯当たりの 消防予算	70,818	49,461

4. 消防庁舎の現況（建築構造・規模）

種別 施設名	敷地面積 m ²		建築構造	備考
	建築面積 m ²			
本部（署）	庁舎棟	7,848.17	鉄筋コンクリート 3階建	H22.10.10完成
		延3,976.00		
	訓練棟	3棟計延273.71	鉄骨造 4階建他2棟	
	備蓄倉庫	200.00	鉄骨造平屋建	
蒲江分署	198.00		鉄筋コンクリート 3階建	S48.3.15完成
	(1F) 170.00			
東部分署	931.10		鉄筋コンクリート 平屋建2棟	S48.3.15完成
	154.22			
宇目分署	1,423.01		鉄筋コンクリート 平屋建	H8.2.29完成
	264.34			
上浦派出所	670.76		鉄筋コンクリート 平屋建	S49.3.25完成
	130.00			

5. 職員関係

(1) 職員の定員及び実員

平成24年4月1日現在

種 別	定 員	実 員
消 防 職 員	125	121
そ の 他 の 職 員	0	1
合 計	125	122

(2) 職員勤務年数表

平成24年4月1日現在

年 数 階 級	1年 未満	1～4	5～9	10～14	15～19	20～24	25～29	30～34	35年 以上	計
消 防 監									1	1
消防司令長									4	4
消 防 司 令								2	19	21
消防司令補						3	10	12	1	26
消 防 士 長		1	4		6	12				23
消防副士長			3		12					15
消 防 士	8	23								31
その他の職員		1								1
合 計	8	25	7	0	18	15	10	14	25	122

(3) 職員年齢表

平成24年4月1日現在

年 数 階 級	20年 未満	20～24	25～29	30～34	35～39	40～44	45～49	50～54	55歳 以上	計
消 防 監									1	1
消防司令長									4	4
消 防 司 令								2	19	21
消防司令補						6	14	6		26
消 防 士 長					20	3				23
消防副士長			2	4	9					15
消 防 士	1	22	8							31
その他の職員						1				1
合 計	1	22	10	4	29	10	14	8	24	122

(平均年齢 40 歳)

(4) 職員配置状況

平成24年4月1日現在

階級	消防監	司令長	司令	司令補	士長	副士長	消防士	その他の職員	小計	計	
職員数	1	4	21	26	23	15	31	1	122	122	
消防部	消防長	1							1	1	
	次長		1						1	1	
	総務課	課長		1						1	12 2
		課長補佐			1					1	
		庶務係長			1					1	
		庶務係							1	1	
		経理係長				1				1	
		経理係				1				1	
		消防団係				1				1	
		総務課付			1		1	5		7	
	予防課	課長		1						1	6 2
		参事			2					2	
		警防係長			1					1	
		警防係			1					1	
		予防係長			1	1				1	
		建築設備係長				1				1	
	通信指令課	課長		1						1	7 3
		参事			2					2	
		通信第1係長			2					2	
		通信第1係					1	1		2	
通信第2係長				1					1		
通信第2係							1		1		
通信指令課								1	1		
消防署	署長		1						1	1	
	本署			6	10	12	8	14	50	50	
	蒲江分署			3	3	2	2	2	12	12	
	東部分署			2	2	4	1	3	12	12	
	宇目分署			2	2	3	3	2	12	12	
	上浦派出所			2	2			4	8	8	

※ 総務課付5名の内1名は、大分県防災航空隊へ派遣、又消防士3名は県消防学校初任科入校 □は兼務

6. 消防団関係

(1) 消防団の概要

平成24年4月1日現在

組 織 消防団名	組 織		実 員		普通消防ポンプ自動車	小型動力ポンプ付積載車	小型動力ポンプ
	分 団	定 員	基本団員	機能別団員			
佐伯市 佐伯消防団	10	548	495			41	0
			484 (15)	11 (1)			
佐伯市 上浦消防団	7	138	133			7	10
			127	6			
佐伯市 弥生消防団	7	214	213			15	0
			210	3			
佐伯市 本匠消防団	6	170	170			13	0
			124	46			
佐伯市 宇目消防団	7	205	198			18	0
			173	25			
佐伯市 直川消防団	6	150	120			7	5
			116	4			
佐伯市 鶴見消防団	9	180	150			9	7
			149	1			
佐伯市 米水津消防団	6	135	125			7	4
			123	2			
佐伯市 蒲江消防団	4	340	327		1	19	13
			317	10 (1)			
計	62	2,080	1931		1	136	39
			1823 (15)	108 (2)			

※ () 数字は女性消防団員を表す。

(2) 消防団別勤務年数表

平成24年4月1日現在

年数 団別	年数							計
	5年未満	5年以上 10年未満	10年以上 15年未満	15年以上 20年未満	20年以上 25年未満	25年以上 30年未満	30年以上	
佐伯消防団	126(10)	115(6)	78	58	57	38	23	495(16)
上浦消防団	18	45	30	17	13	7	3	133
弥生消防団	45	42	44	34	30	13	5	213
本匠消防団	61	22	26	14	21	15	11	170
宇目消防団	50	34	50	18	19	17	10	198
直川消防団	22	17	14	19	18	22	8	120
鶴見消防団	37	30	20	24	13	15	11	150
米水津消防団	23	34	33	26	5	2	2	125
蒲江消防団	71 (1)	86	61	53	35	11	10	327(1)
計	453(11)	425(6)	356	263	211	140	83	1,931(17)

※ () 数字は女性消防団員を表す。

(3) 消防団員年齢表

平成24年4月1日現在

年齢区分	年齢								計
	20歳未満	20歳以上 25歳未満	25歳以上 30歳未満	30歳以上 35歳未満	35歳以上 40歳未満	40歳以上 45歳未満	45歳以上 50歳未満	50歳以上	
佐伯市連合消防団	3	69	207(2)	319(1)	384(1)	339(2)	252(3)	358(8)	1,931(17)

※ () 数字は女性消防団員を表す。

(平均年齢 40.3 歳)

予

防

1. 危険物施設の現況表

平成24年3月31日現在

製 造 所	貯 蔵 所								取 扱 所					合 計	
	屋 内 貯 蔵 所	屋 外 タンク 貯蔵所	屋 内 タンク 貯蔵所	地 下 タンク 貯蔵所	簡 易 タンク 貯蔵所	移 動 タンク 貯蔵所	屋 外 貯 蔵 所	小 計	給 油 取 扱 所	第 一 種 販 売 取 扱 所	第 二 種 販 売 取 扱 所	一 般 取 扱 所	移 送 取 扱 所		小 計
1	35	61	6	64		46	5	217	97	3		65		165	383

2. 危険物施設の許認可状況

(平成23年度中)

区 分 種 別	製 造 所	貯 蔵 所								取 扱 所					合 計	
		屋 内 貯 蔵 所	屋 外 タンク 貯蔵所	屋 内 タンク 貯蔵所	地 下 タンク 貯蔵所	簡 易 タンク 貯蔵所	移 動 タンク 貯蔵所	屋 外 貯 蔵 所	小 計	給 油 取 扱 所	第 一 種 販 売 取 扱 所	第 二 種 販 売 取 扱 所	一 般 取 扱 所	移 送 取 扱 所		小 計
設 置 許 可																
変 更 許 可			2		1		4		7	4					4	11
設 置 完 成 検 査																
変 更 完 成 検 査			2		1		4		7	3					3	10
水 圧 検 査																
水 張 検 査																
仮 使 用 承 認			1						1	3					3	4
譲 渡 引 渡 届			1						1	1					1	2
種 類 数 量 変 更 届																
廃 止 届		1	2					2	5							5
保 安 監 督 者 選 任 ・ 解 任 届			2		1				3	5			2		7	10
予 防 規 定 制 定 認 可 申 請			3						3	17					17	20
設 置 者 等 変 更 届		1	5	1	1		1	1	10	13			5		18	28
休 止 再 開 届			1						1	1			1		2	3
変 更 補 修 届										6					6	6

3. 危険物完成検査済証交付施設数

平成24年3月31日現在

施設別		地区別									
		佐伯	上浦	弥生	本匠	宇目	直川	鶴見	米水津	蒲江	合計
製造所		1									1
貯蔵所	屋内貯蔵所	24		1	2			5		3	35
	屋外タンク貯蔵所	37		4		1		6		13	61
	屋内タンク貯蔵所	2	1			1		1		1	6
	地下タンク貯蔵所	33	1	13		1		5	4	7	64
	簡易タンク貯蔵所										
	移動タンク貯蔵所	24	1	10	2		1			8	46
	屋外貯蔵所	4							1		5
	小計	124	3	28	4	3	1	17	5	32	217
取扱所	給油取扱所	43	1	12	3	7	6	7	3	15	97
	屋内	1									1
	自家用	12		5			1				18
	船舶	1						4	1	8	14
	第一種販売取扱所	3									3
	第二種販売取扱所										
	一般取扱所	40		9				3	1	12	65
	吹付塗装作業										
	洗浄作業										
	焼入作業等										
	ボイラー等消費	8		1						3	12
	充てん	5		2				1		2	10
	詰替え	11		3				1	1	3	19
	油圧装置等	2									2
切削装置等											
熱媒体油循環装置等											
小計	86	1	21	3	7	6	10	4	27	165	
合計	211	4	49	7	10	7	27	9	59	383	
事業所数	94	4	26	4	10	6	14	5	26	189	

4. 火薬類取締法の許可状況

平成23年度中

		許可件数	摘要
譲渡許可		7	必要となくなった火薬類を他者に譲り渡す場合
譲受許可	消費許可なし	1	建設用びょう打ち銃用空包・コンクリート破砕器・鉱山保安法第2条の鉱山等
	消費許可あり	9	上記以外の譲受消費許可(爆薬・加工品等)
消費許可(煙火)		8	花火大会等
廃棄許可		0	必要となくなった火薬類を廃棄する場合
合計		25	

5. 防火対象物現況表 (150㎡以上)

平成24年3月31日現在

項 別	対 象 物 名 別	対 象 物 数
1 項	イ 劇 場 ・ 映 画 館 ・ 観 覧 場	8
	ロ 公 会 堂 ま た は 集 会 所	155
2 項	イ キ ャ バ レ ー ・ カ フ ェ ー	
	ロ 遊 技 場 ま た は ダ ン ス ホ ー ル	17
	ハ ※ 性 風 俗 関 連 特 殊 営 業 店 舗 等	
	ニ ※ カ ラ オ ケ ボ ッ ク ス 等	2
3 項	イ 待 合 ・ 料 理 店 等	24
	ロ 飲 食 店	66
4 項	百 貨 店 ・ マ ー ケ ッ ト 等	194
5 項	イ 旅 館 ・ ホ テ ル	51
	ロ 寄 宿 舎 ・ 共 同 住 宅 等	565
6 項	イ 病 院 ・ 診 療 所 等	71
	ロ ※ 老 人 ホ ー ム ・ 老 人 福 祉 ・ 心 身 障 害 施 設 等 で 入 居 、 入 所 さ せ る も の	51
	ハ ※ 老 人 福 祉 ・ 心 身 障 害 施 設 等 で 通 所 施 設 に 限 る	61
	ニ 幼 稚 園 ・ 特 別 支 援 学 校 等	25
7 項	小 学 校 ・ 中 学 校 ・ 高 校 ・ 各 種 学 校	185
8 項	図 書 館 ・ 美 術 館	9
9 項	イ 蒸 気 浴 場 ・ 熱 気 浴 場	
	ロ そ の 他 の 浴 場	8
10 項	停 車 場 ・ 船 舶 の 発 着 場	6
11 項	神 社 ・ 寺 院 ・ 教 会	60
12 項	イ 工 場 ・ 作 業 場	606
	ロ 映 画 ・ テ レ ビ ス タ ジ オ	
13 項	イ 自 動 車 車 庫 ・ 駐 車 場	24
	ロ 飛 行 機 等 の 格 納 庫	
14 項	倉 庫	324
15 項	そ の 他 の 事 業 所	377
16 項	イ 特 定 を 含 む 複 合 建 物	259
	ロ そ の 他 の 複 合 建 物	103
16 項の2	地 下 街	
16 項の3	準 地 下 街	
17 項	文 化 財 建 造 物	1
18 項	ア ー ケード (5 0 m 以 上)	
19 項	市 町 村 長 の 指 定 す る 山 林	
20 項	自 治 省 令 で 定 め る 舟 車	
	合 計	3,252

※ 詳細についてはP45を参照下さい。

6. 防火管理者選任届状況

平成24年3月31日現在

項 別	対 象 物 名 別	対 象 物 数
1 項	イ 劇 場 ・ 映 画 館 ・ 観 覧 場	3
	ロ 公 会 堂 ま た は 集 会 所	70
2 項	イ キ ャ バ レ ー ・ カ フ ェ ー	
	ロ 遊 技 場 ま た は ダ ン ス ホ ー ル	17
	ハ ※ 性 風 俗 関 連 特 殊 営 業 店 舗 等	
	ニ ※ カ ラ オ ケ ボ ッ ク ス 等	2
3 項	イ 待 合 ・ 料 理 店 等	17
	ロ 飲 食 店	33
4 項	百 貨 店 ・ マ ー ケ ッ ト 等	106
5 項	イ 旅 館 ・ ホ テ ル	23
	ロ 寄 宿 舎 ・ 共 同 住 宅 等	9
6 項	イ 病 院 ・ 診 療 所 等	26
	ロ ※ 老 人 ホ ー ム ・ 老 人 福 祉 ・ 心 身 障 害 施 設 等 で 入 居 、 入 所 さ せ る も の	46
	ハ ※ 老 人 福 祉 ・ 心 身 障 害 施 設 等 で 通 所 施 設 に 限 る	51
	ニ 幼 稚 園 ・ 特 別 支 援 学 校 等	6
7 項	小 学 校 ・ 中 学 校 ・ 高 校 ・ 各 種 学 校	24
8 項	図 書 館 ・ 美 術 館	4
9 項	イ 蒸 気 浴 場 ・ 熱 気 浴 場	
	ロ そ の 他 の 浴 場	4
10 項	停 車 場 ・ 船 舶 の 発 着 場	
11 項	神 社 ・ 寺 院 ・ 教 会	8
12 項	イ 工 場 ・ 作 業 場	14
	ロ 映 画 ・ テ レ ビ ス タ ジ オ	
13 項	イ 自 動 車 車 庫 ・ 駐 車 場	
	ロ 飛 行 機 等 の 格 納 庫	
14 項	倉 庫	
15 項	そ の 他 の 事 業 所	10
16 項	イ 特 定 を 含 む 複 合 建 物	81
	ロ そ の 他 の 複 合 建 物	5
16 項の2	地 下 街	
16 項の3	準 地 下 街	
17 項	文 化 財 建 造 物	
18 項	ア ー ケード (5 0 m 以 上)	
19 項	市 町 村 長 の 指 定 す る 山 林	
20 項	自 治 省 令 で 定 め る 舟 車	
	合 計	559

※ 詳細についてはP45を参照下さい。

7. 建築同意事務処理状況

(平成23年度中)

項 別		工 事 別	新築	増築	改築	用途 変更	その他	計
1 項	イ	劇場・映画館・観覧場						
	ロ	公会堂または集会所	2					2
2 項	イ	キャバレー・カフェー						
	ロ	遊技場またはダンスホール						
	ハ	※性風俗関連特殊営業店舗等						
	ニ	※カラオケボックス等						
3 項	イ	待合・料理店						
	ロ	飲食店						
4 項		百貨店・マーケット等	3	1				4
5 項	イ	旅館・ホテル						
	ロ	寄宿舎・共同住宅	8					8
6 項	イ	病院・診療所等	1	3				4
	ロ	※老人ホーム・老人福祉・心身障害施設等で入居、入所させるもの	6					6
	ハ	※老人福祉・心身障害施設等で通所施設に限る	2	1				3
	ニ	幼稚園・特別支援学校等						
7 項		小学校・中学校・高校・各種学校	1		1			2
8 項		図書館・美術館等						
9 項	イ	蒸気浴場・熱気浴場						
	ロ	イに掲げる公衆浴場以外						
10 項		停車場・船舶の発着場						
11 項		神社・寺院・教会	1					1
12 項	イ	工場・作業場	6	2				8
	ロ	映画・テレビスタジオ						
13 項	イ	自動車車庫・駐車場	1					1
	ロ	飛行機等の格納庫						
14 項		倉庫	7					7
15 項		前各項に該当しない事業所	17	1				18
16 項	イ	特定を含む複合用途防火対象物	4					4
	ロ	イ以外の複合用途防火対象物		1				1
小		計	59	9	1			69
専 用 住 宅			6					6
その他（工作物及び150㎡未満の建物等）								
合 計			65	9	1			75

※詳細についてはP45を参照下さい。

8. 予防関係各種届出事務処理状況

(平成23年度中)

種 別		件 数	
防火対象物使用開始届出書		56	
防火管理者	防火管理者選任（解任）届出書	145	
	消防計画書の作成（変更）届出書	169	
	工事中の消防計画書の作成（変更）届出書	5	
消防用設備等着工届出書		47	
消防用設備等設置届出書	消 火 設 備	消 火 器	42
		屋 内（外）消 火 栓 設 備	6
		ス プ リ ン ク ラ ー 設 備	9
		粉 末 消 火 設 備 ・ 移 動 式 粉 末 消 火 設 備	2
		水 噴 霧 等 消 火 設 備	0
		不 活 性 ガ ス 消 火 設 備	0
		動 力 ポ ン プ 設 備	0
	警 報 設 備	自 動 火 災 報 知 設 備	33
		非 常 警 報 設 備	6
		消 防 機 関 に 通 報 す る 火 災 報 知 設 備	8
	避 難 設 備	避 難 器 具	5
		誘 導 灯 ・ 誘 導 標 識	23
	連 結 送 水 管		2
各 種 届 出	少 量 危 険 物 貯 蔵 取 扱 届 出 書	18	
	発 電 ・ 変 電 ・ 蓄 電 池 設 備 等 設 置 届 出 書	20	
	ボ イ ラ ー 等 設 置 届 出 書	6	
	圧 縮 ア セ チ レ ン ガ ス 等 貯 蔵 取 扱 届 出 書	22	
	指 定 可 燃 物 貯 蔵 取 扱 届 出 書	1	
合 計		625	

9. 防火クラブ一覧表

平成24年4月1日現在

地 区	幼年消防クラブ		少年消防クラブ		婦人防火クラブ	
	クラブ数	人 員	クラブ数	人 員	クラブ数	人 員
佐 伯	1	99	2	40	2	267
上 浦					1	130
弥 生						
本 匠						
宇 目						
直 川						
鶴 見						
米 水 津						
蒲 江						
計	1	99	2	40	3	397

10. 火災発生状況（地域別）

（平成23年中）

地域別 区分		佐	上	弥	本	宇	直	鶴	米	蒲	合
		伯	浦	生	匠	目	川	見	水 津	江	計
発生件数		21	1	6	2	3	1	1	0	6	41
種 別	建物	13		3	1	1				2	20
	林野					1					1
	車両	1				1					2
	船舶									1	1
	その他	7	1	3	1		1	1		3	17
	爆発										
焼損棟数・ 焼損程度	住家	全焼	1		1		1			3	6
		半焼	1			1				1	3
		部分焼	5	1		1					7
		ぼや	3		1						4
	非住家 (㎡)	全焼	3		1	1				1	6
		半焼	1								1
		部分焼	1		1	1					3
		ぼや	3		1						4
焼失面積	住家(㎡)	385	15	184	63	108				364	1119
	非住家(㎡)	646		70	125					82	923
	林野(a)					2					2
り災世帯	全損	1		1		1				2	5
	半損	1			1					1	3
	小損	7	1	1	1						10
り災人員		22	1	3	5	1				10	42
死傷者	死者	2								2	4
	負傷者	2		2						1	5
損害見積額(千円)											103,905
損害額(1人・円)											1,319
損害額(1世帯・円)											3,105

※ 焼損面積（住家・非住家）は、焼損表面積を含む。

※ 1人及び1世帯当たりの損害額は、平成23年12月末現在の人口調査参考。

1 1. 火災発生状況及び損害額（地域別・月別）

（平成23年中）

地域別	月別 種別	1月	2月	3月	4月	5月	6月	7月	8月	9月	10月	11月	12月	計	損害額 (千円)
		佐伯	建物	1	1	4	2	1		1		1			2
林野															
車両	1													1	
船舶															
その他	1			2		2	1				1			7	
上浦	建物														143
	林野														
	車両														
	船舶														
	その他											1	1		
弥生	建物			1						1	1			3	39,441
	林野														
	車両														
	船舶														
	その他	1		1	1									3	
本匠	建物					1								1	6,022
	林野														
	車両														
	船舶														
	その他				1									1	
宇目	建物										1			1	1,240
	林野				1									1	
	車両			1										1	
	船舶														
	その他								1						
直川	建物														
	林野														
	車両														
	船舶														
	その他				1									1	
鶴見	建物														
	林野														
	車両														
	船舶														
	その他							1						1	
米水津	建物														
	林野														
	車両														
	船舶														
	その他														
蒲江	建物			1									1	2	40,735
	林野														
	車両														
	船舶								1					1	
	その他			1					1				1	3	
種別計	建物	1	1	6	2	2		1		2	2		3	20	
	林野				1									1	
	車両	1		1										2	
	船舶								1					1	
	その他	2		4	3	2	1	1	1		1		2	17	
合計	4	1	11	6	4	1	2	2	2	3		5	41	103,905	

12. 火災発生件数（地域別・原因別）

（平成23年中）

地域別 原因別	佐 伯	上 浦	弥 生	本 匠	宇 目	直 川	鶴 見	米 水 津	蒲 江	合 計
たばこ	3				1				1	5
こんろ	2		1							3
かまど										
風呂・かまど 炉										
焼却炉	1									1
ストーブ										
こたつ										
ボイラー										
煙突・煙道	1					1				2
排気管										
電気機器										
電気装置	1									1
電灯・電話等の配線	3			1					2	6
内燃機関										
配線器具			1							1
火遊び										
マッチ・ライター										
たき火										
溶接機・溶断機									1	1
灯火										
衝突の火花										
取灰										
火入れ	2		1							3
放火	2									2
放火の疑い			1							1
その他	5	1		1	2		1		2	12
不明・調査中	1		2							3
合計	21	1	6	2	3	1	1		6	41

1 3. 過去5年間の火災発生件数

	平成19年	平成20年	平成21年	平成22年	平成23年	計
建 物	23	22	24	17	20	106
林 野	1	4	5		1	6
車 両	2	7	4		2	15
船 舶		1			1	2
そ の 他	21	17	13	6	17	74
合 計	47	51	46	23	41	208

1 4. 過去5年間の地域別火災発生件数

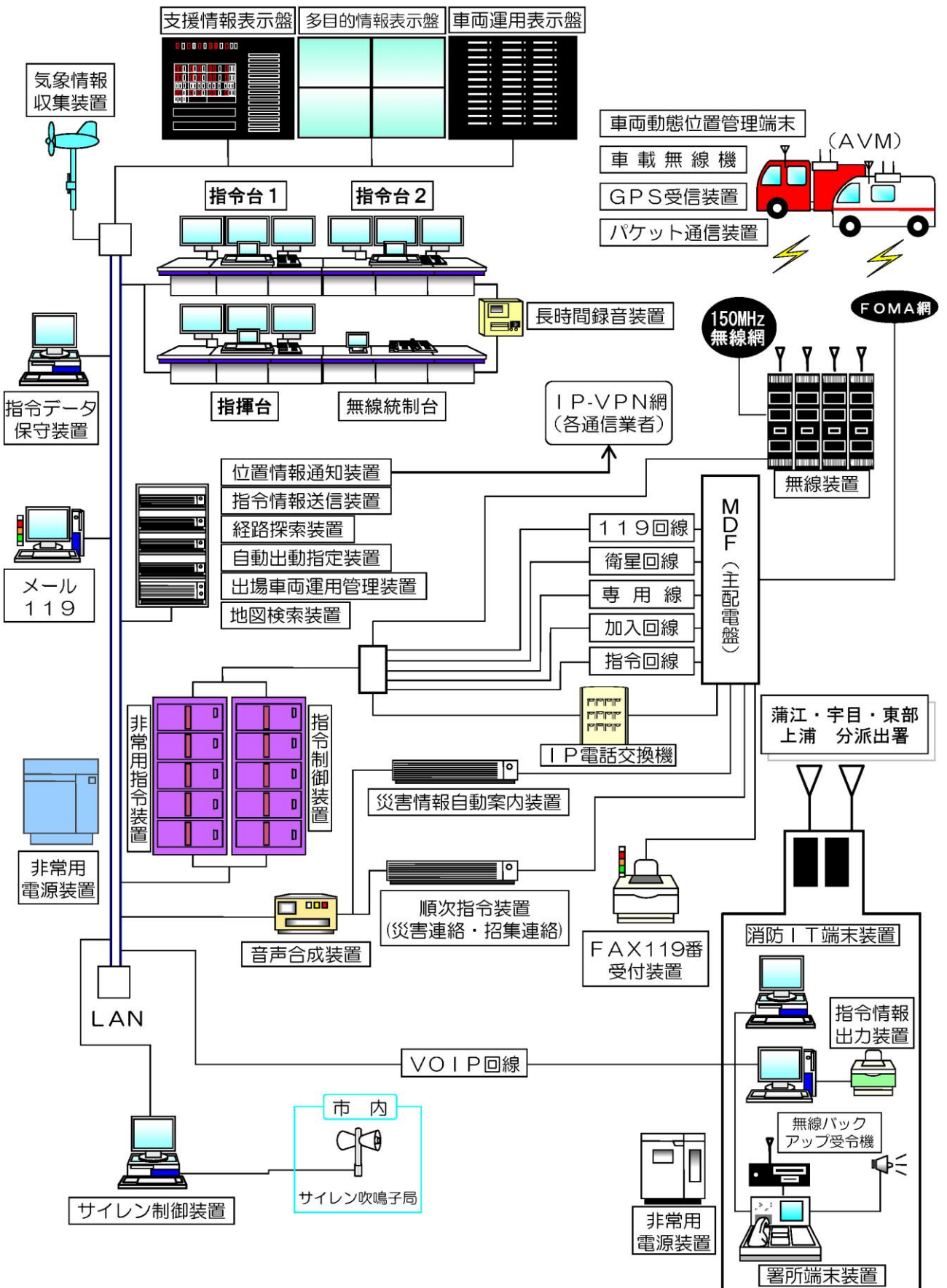
	平成19年	平成20年	平成21年	平成22年	平成23年	計
佐 伯	31	18	22	13	21	105
上 浦	1	1	1		1	4
弥 生	1	6	4	2	6	19
本 匠		1	1	1	2	5
宇 目	5	10	8	2	3	28
直 川		3	3	2	1	9
鶴 見	3		2		1	6
米 水 津	2	6		1	0	9
蒲 江	4	6	5	2	6	23
合 計	47	51	46	23	41	208

15. 過去5年間の死者・負傷者数

	平成19年	平成20年	平成21年	平成22年	平成23年	計
死者(人)	2	1			4	7
負傷者(人)	9	4	3	2	5	23

通信指令

1. 高機能消防指令システム系統図



2. 通信指令室



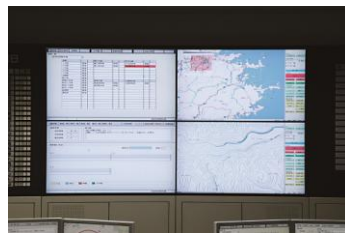
指令台

119番通報の受付から活動終了までの一連の操作を行う装置です。大規模災害時には大規模災害モードに切替、119番通報の集中に備えます。



支援情報表示盤

119番着信件数や火災・救急の発生件数を表示します。また、現在の気象情報や警報・注意報も表示します。



多目的情報表示装置

自動出動指定装置や地図検索装置等の画面を自由に切替表示します。



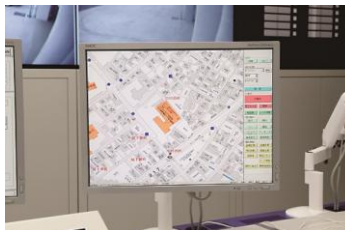
車両運用表示盤

署所の消防車、救急車の運用状況をリアルタイムに表示します



無線統制台

消防車、救急車の無線交信をはじめ、すべての無線チャンネルの統制及び交信を行います。



位置情報通知装置

一般電話・携帯電話・IP電話からの119番通報時に、通報者の所在地を表示・確認できるシステムです。



音声合成装置

予告指令・出場指令等の内容を自動的に合成して、署所・車両に送信します。



全国瞬時警報システム受信装置

地震・津波等の緊急情報を通信衛星から直接受信し、迅速な初期対応と現場での二次災害防止に役立ちます。



メール119番受付装置

耳や言葉の不自由な方からの電子メールによる緊急通報を受け付けます。



FAX119番受付装置

耳や言葉の不自由な方からのFAXによる緊急通報を受け付けます。

3. 署所・車両端末



支援情報システム

火災・救急等の活動報告書作成や、各種統計処理などを総合的にサポート、消防事務の効率化を図ります。



署所端末装置

指令台からの出動指令の受信や、車両状況の入力等を行います。



車両運用端末装置

車両の位置情報・動態情報を知らせるとともに、水利情報・病院情報等の各種支援情報を表示します。

4. 119受付件数

(1) 固定電話

(平成23年中)

月別 区分	1月	2月	3月	4月	5月	6月	7月	8月	9月	10月	11月	12月	計
火災	2	1	5	2	3			2	3	2		3	23
救急	144	127	128	127	126	117	134	120	113	115	112	142	1505
救助				1	1	1		2	1				6
偵察	1		1	1	1		1	1	1				7
風水害									1				1
いたずら					1								1
訓練通報	11	8	19	7	9	4	5	4	8	15	25	18	133
問い合わせ	9	6	12	12	16	5	9	5	7	7	5	6	99
誤報			1			1	1						3
間違い	9	2	3	8	3	13	4	10	3	5	4	11	75
無応答	1	2	3	1	2	3	2			3	1	2	20
その他	15	17	26	19	24	26	20	14	29	23	22	32	267
合計	192	163	198	178	186	170	176	158	166	170	169	214	2140

*その他とは、上記区分以外のもの（相談・問い合わせ・回線テスト等）です。

(2) 携帯電話

(平成23年中)

月別 区分	1月	2月	3月	4月	5月	6月	7月	8月	9月	10月	11月	12月	計
火災			7	4	2	2			1	2		2	20
救急	44	30	56	43	43	42	61	50	53	53	46	45	566
救助	1			4	3	2	1	1			2	1	15
偵察					1	2			1	1	1	1	7
風水害									1				1
いたずら													0
訓練通報	2	5	1	7	7	1		2	3	2			30
問い合わせ	10	2	12	13	8	1	3	4	9	8	2	14	86
誤報			1				1		1				3
間違い	4	3	5	5	1	1	4	2	1	4	2	4	36
無応答	1	3	1	3	2	4	2	1	3	2	2	3	27
その他	13	12	27	10	16	11	30	18	32	20	12	20	221
合計	75	55	110	89	83	66	102	78	105	92	67	90	1012

*その他とは、上記区分以外のもの（相談・問い合わせ・回線テスト等）です。

(3) IP電話

(平成23年中)

月別 区分	1月	2月	3月	4月	5月	6月	7月	8月	9月	10月	11月	12月	計
火災													
救急	10	10	11	11	11	9	10	18	12	17	7	23	149
救助												1	1
偵察													
風水害													
いたずら													
訓練通報													
問い合わせ		2	2				2	1	1	1		1	10
誤報													
間違い	1	1	1				1	1			1	1	7
無応答			1										1
その他	1	3	1	4	5	2	3	3	2	3	1	3	31
合計	12	16	16	15	16	11	16	23	15	21	9	29	199

*その他とは、上記区分以外のもの（相談・問い合わせ・回線テスト等）です。

5. 無線・電話

(1) 超短波無線電話施設

平成24年4月1日現在

周波数	設置場所	無線局種別	出力	数	
市町村波 150.33MHz	弥生・尺間 (黒沢ダム管理事務所 無線中継局舎内)	中継局 固定局	1W	1	
		基地兼固定局	10W	1	
本部中継局専用 153.55MHz	佐伯市鶴岡西町 佐伯市消防本部	固定局	1W	1	
		基地局	10W	1	
県内共通波 149.69MHz	佐伯市鶴岡西町 佐伯市消防署	陸上移動局	10W	15	
		携帯無線局	1W	13	
			5W	4	
全国共通波 ①150.73MHz ②148.75MHz ③154.15MHz	宇目・さかせ (宇目防災無線局内)	中継局 固定局	1W	1	
		前進基地局	10W	1	
		宇目・宇目分署 蒲江・蒲江分署 鶴見・東部分署 宇目・宇目分署 上浦・上浦派出所	固定局	1W	1
固定兼基地局	10W		4		
同上 分署・派出所		陸上移動局	10W	7	
			携帯無線局	1W	6
				5W	2

(2) 庁用電話

種別	非常用 119	携帯 119	IP電話 119	指令台 特殊回線	一般加入 電話	庁舎内線 電話
設置数	23	4	3	8	8	58

警 防 (署)

1. 消防車両等の配置状況

平成24年4月1日現在

署所別 区分	本署	蒲江分署	東部分署	宇目分署	上浦派出所	合計
化学消防ポンプ自動車	1					1
はしご付消防ポンプ自動車(3.5M)	1					1
水槽付消防ポンプ自動車	2					2
普通消防ポンプ自動車	1	1	1	1	1	5
小型動力ポンプ付水槽車(5t)	1					1
救助工作車	1					1
高規格救急自動車	2	1		1		4
救急自動車	1		1			2
資材搬送車	2					2
指揮車	1					1
調査車	1					1
広報車	2					2
連絡車	4					4
合計	20	2	2	2	1	27

2. 救助業務実施状況

(平成23年中)

事故種別 件数	火災	交通事故	水難事故	自然災害	機械による事故	建築物による事故	ガス・酸欠事故	爆発事故	その他の事故	合計
出動件数		24	3			1			18	46
活動件数		11	2			1			14	28
出動人員		193	25			8			151	377
活動人員		87	18			8			110	223
出動車両台数		72	9			2			52	135
救助人員		16	2			1			12	31

3. 救急事故種別・月別出場件数及び搬送人員

(平成23年中)

月 別	区 分	計	事 故 種 別											そ の 他			
			火 災	自 然 災 害	水 難 事 故	交 通 事 故	労 働 災 害	運 動 競 技	一 般 負 傷	加 害	自 損 事 故	急 病	転 院 搬 送	医 師 搬 送	資 材 搬 送	そ の 他	
	出場件数	2937	4	2	3	222	33	16	412	13	40	1682	489	1		20	
	搬送人員	2757	4		2	237	31	16	387	11	23	1564	482				
1	出場件数	273	1			21		1	39	3	2	160	43			3	
	搬送人員	257	1			23		1	39	2	2	146	43				
2	出場件数	221				17			20	3	1	137	39			4	
	搬送人員	202				20			19	3	1	123	36				
3	出場件数	247			1	16	1		30		3	159	37				
	搬送人員	229				16	1		28		1	146	37				
4	出場件数	229	1		1	18	2		33	2	3	131	38				
	搬送人員	215	1		1	16	1		30	2	2	124	38				
5	出場件数	244				21	4	1	36		3	136	38	1		4	
	搬送人員	228				20	3	1	33		2	131	38				
6	出場件数	233				17	1	3	30	2	10	127	41			2	
	搬送人員	217				19	1	3	27	2	5	119	41				
7	出場件数	267				21	7	5	38		4	150	40			2	
	搬送人員	251				21	7	5	36		2	140	40				
8	出場件数	255			1	17	3		30	1	4	153	44			2	
	搬送人員	233			1	16	3		30	1	3	137	42				
9	出場件数	243		2		21	2	1	44		4	126	43				
	搬送人員	232				22	2	1	42		3	120	42				
10	出場件数	232	1			26	2	2	38	1	2	124	35			1	
	搬送人員	225	1			33	2	2	34	1		118	34				
11	出場件数	220				18	7	1	30		2	126	34			2	
	搬送人員	210				22	7	1	28		1	117	34				
12	出場件数	273	1			9	4	2	44	1	2	153	57				
	搬送人員	258	1			9	4	2	41		1	143	57				

※事故種別のその他とは、いたずら・誤報・酒酔い等をいう。

4. 地域別救急出場件数及び搬送人員

(平成23年中)

地域別 事故種別		佐	上	弥	直	本	鶴	米	宇	蒲	そ	計
		伯	浦	生	川	匠	見	水 津	目	江	の 他	
火 災	出場件数	2		2								4
	搬送人員	2		2								4
自然災害	出場件数			1	1							2
	搬送人員											
水 難	出場件数	1					1			1		3
	搬送人員	1								1		2
交通事故	出場件数	145	6	19	7	5	7	4	16	13		222
	搬送人員	152	8	23	8	5	8	4	16	13		237
労働災害	出場件数	15	1	2		1	1		7	6		33
	搬送人員	13	1	2		1	1		7	6		31
運動競技	出場件数	10		1	1		3	1				16
	搬送人員	10		1	1		3	1				16
一般負傷	出場件数	243	9	17	16	17	16	20	38	36		412
	搬送人員	231	10	16	15	16	13	15	35	36		387
加 害	出場件数	11								2		13
	搬送人員	9								2		11
自損行為	出場件数	25	1		2	1	4		5	2		40
	搬送人員	17	1				1		4			23
急 病	出場件数	942	66	154	63	37	77	50	113	180		1682
	搬送人員	867	65	146	62	34	65	45	107	173		1564
そ の 他	出場件数	425		12	6	6	11	5	8	37		510
	搬送人員	404		10	5	6	11	5	8	33		482
計	出場件数	1819	83	208	96	67	120	80	187	277		2937
	搬送人員	1706	85	200	91	62	102	70	177	264		2757

※地域別のその他とは、県境付近宮崎県側のこと。

5. 消防水利の現況（地域別）

平成24年4月1日現在

項目 地域別	公設防火水槽	公設消火栓	私設防火水槽	私設消火栓	その他プール等
佐伯	181	1,406	11		19
上浦	39	104			1
弥生	80	213	6		5
本匠	68	63			2
宇目	109	99			4
直川	75	98			1
鶴見	28	185	2		3
米水津	29	56			3
蒲江	61	301			12
計	670	2,525	19		50

※消火栓については消防水利の基準を満たすものを計上

6. 警防関係各種届出事務処理状況

(平成23年中)

区分	月別												計
	1	2	3	4	5	6	7	8	9	10	11	12	
道路工事届出書	22	35	12	17	20	14	17	34	25	26	20	15	257
催物開催届出書				1			1		1	3		1	7
煙火打上げ・仕掛け届出書		2	3	3	2	1		7	2	4		1	25
火災とまぎらわしい煙または火災を 発するおそれのある行為届出書	13	6	2	9	1	3	7	6	3	6	6	5	67
水素ガスを充てんする気球の設置届													

7. 中高層建築物

(1) 地域別一覧表

平成24年3月31日現在

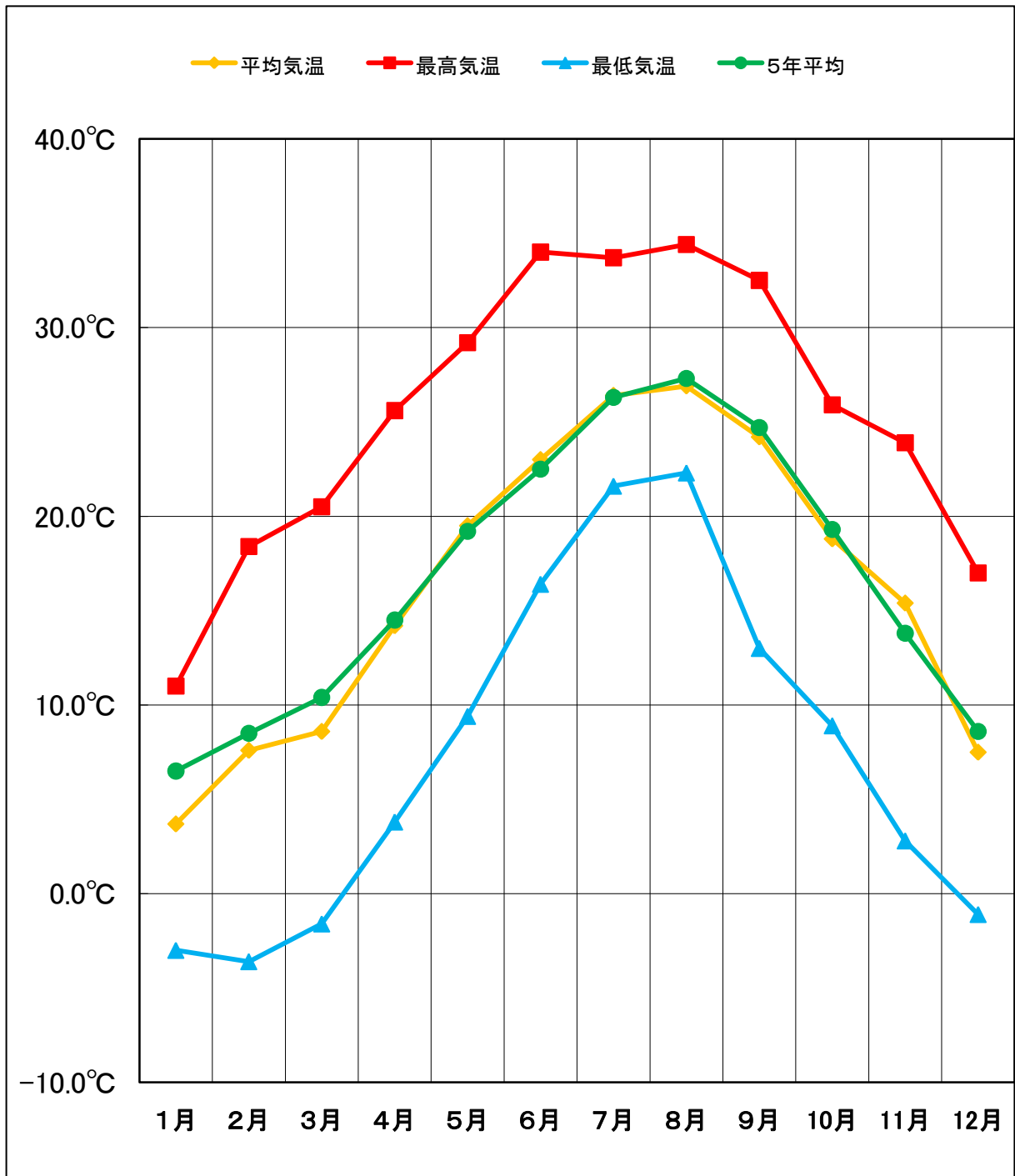
階数	地域	佐伯	上浦	弥生	本匠	宇目	直川	鶴見	米水津	蒲江	合計
3階		464	32	16	4	8	4	19	12	59	618
4階		121	1	1			1	1	1	7	133
5階		15						1		3	19
6階		15									15
7階		4									4
8階		6									6
9階											0
10階		1									1
計		626	33	17	4	8	5	21	13	69	796

(2) 署所管内別状況

平成24年3月31日現在

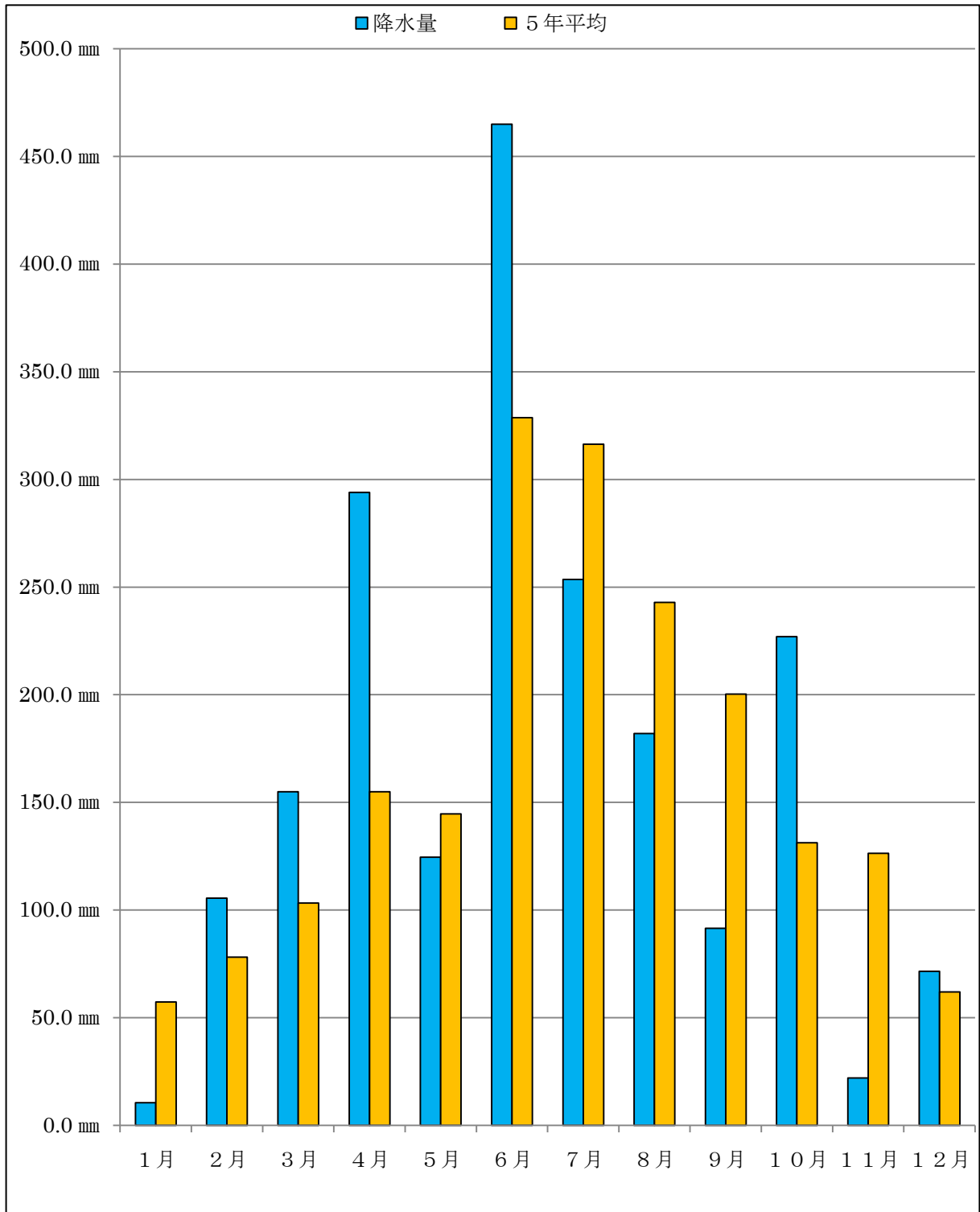
署所別	階別	3階	4階	5階	6階	7階	8階	9階	10階	合計
	計	618	133	19	15	4	6			1
本署		488	123	15	15	4	6		1	652
蒲江分署		59	7	3						69
東部分署		31	2	1						34
宇目分署		8								8
上浦派出所		32	1							33

8. 管内气象状况



	1月	2月	3月	4月	5月	6月	7月	8月	9月	10月	11月	12月
平均气温	3.7	7.6	8.6	14.2	19.5	23.0	26.4	26.9	24.2	18.8	15.4	7.5
最高气温	11.0	18.4	20.5	25.6	29.2	34.0	33.7	34.4	32.5	25.9	23.9	17.0
最低气温	-3.0	-3.6	-1.6	3.8	9.4	16.4	21.6	22.3	13.0	8.9	2.8	-1.1
5年平均	6.5	8.5	10.4	14.5	19.2	22.5	26.3	27.3	24.7	19.3	13.8	8.6

9. 管内降水量



	1月	2月	3月	4月	5月	6月	7月	8月	9月	10月	11月	12月
降水量	0.0	62.0	15.5	32.0	254.0	577.0	343.5	159.0	759.0	328.0	180.0	66.0
5年平均	46.1	70.3	89.6	118.2	154.9	393.5	311.8	200.7	322.3	190.6	128.8	61.6

資

料

1. 消防操法大会（市・郡）優勝

【佐伯市大会】	昭和47年度	下堅田分団	(小型ポンプ)	
		八幡分団	(ポンプ車)	
	昭和51年度	西上浦分団	(小型ポンプ)	
	昭和53年度	青山分団	(小型ポンプ)	
		城南分団	(ポンプ車)	
	昭和55年度	八幡分団	(小型ポンプ)	
		上堅田分団	(ポンプ車)	
	昭和59年度	青山分団	(小型ポンプ)	
		城南分団	(ポンプ車)	
	昭和61年度	鶴岡分団	(小型ポンプ)	
	昭和63年度	鶴岡分団	(小型ポンプ)	
	平成2年度	木立分団	(小型ポンプ)	
	平成4年度	城南分団	(小型ポンプ)	
	平成6年度	青山分団	(小型ポンプ)	
	平成8年度	青山分団	(小型ポンプ)	
	平成10年度	城南分団	(小型ポンプ)	
	平成12年度	青山分団	(小型ポンプ)	
	平成14年度	鶴岡分団	(小型ポンプ)	
	平成16年度	上堅田分団	(小型ポンプ)	
	【南海部郡大会】	昭和47年度	宇目町消防団	(小型ポンプ)
昭和51年度		宇目町消防団	(小型ポンプ)	
昭和53年度		弥生町消防団	(小型ポンプ)	
昭和55年度		米水津村消防団	(小型ポンプ)	
昭和57年度		米水津村消防団	(小型ポンプ)	
昭和61年度		宇目町消防団	(小型ポンプ)	
昭和63年度		直川村消防団	(小型ポンプ)	
平成2年度		鶴見町消防団	(小型ポンプ)	
平成4年度		米水津村消防団	(小型ポンプ)	
平成6年度		宇目町消防団	(小型ポンプ)	
平成8年度		宇目町消防団	(小型ポンプ)	
平成10年度		本匠村消防団	(小型ポンプ)	
平成12年度		本匠村消防団	(小型ポンプ)	
平成14年度		宇目町消防団	(小型ポンプ)	
平成16年度		本匠村消防団	(小型ポンプ)	
【新佐伯市大会】		平成18年度	佐伯市宇目消防団	(小型ポンプ)
		佐伯市蒲江消防団	(ポンプ車)	
	平成20年度	佐伯市本匠消防団	(小型ポンプ)	
	平成22年度	佐伯市本匠消防団	(小型ポンプ)	
	平成24年度	佐伯市直川消防団	(小型ポンプ)	
【大分県大会】	昭和47年度	宇目町消防団	(小型ポンプ)	優勝
	昭和51年度	宇目町消防団	(小型ポンプ)	優勝
	昭和55年度	八幡分団	(小型ポンプ)	優勝
		蒲江町消防団	(ポンプ車)	優勝
	昭和61年度	宇目町消防団	(小型ポンプ)	準優勝
	昭和62年度	西田病院婦人消防隊	(軽可搬)	準優勝
	昭和63年度	西田病院婦人消防隊	(軽可搬)	準優勝
	平成8年度	宇目町消防団	(小型ポンプ)	準優勝
	平成14年度	宇目町消防団	(小型ポンプ)	準優勝
	平成20年度	佐伯市本匠消防団	(小型ポンプ)	優秀賞
	平成22年度	佐伯市本匠消防団	(小型ポンプ)	優良賞
	【全国大会】	昭和49年度	宇目町消防団	(小型ポンプ)
昭和62年度		鶴見町婦人消防隊	(軽可搬)	準優勝
昭和63年度		直川村消防隊	(軽可搬)	優秀賞
平成2年度		西田病院婦人消防隊	(軽可搬)	優秀賞

2. 防火対象物名（2項ハ・2項ニ、6項ロ・6項ハ）

（2項 ハ）

- 風俗営業等の規制及び業務の適正化等に関する法律第2条第5項に規定する性風俗関連特殊営業を営む店舗（ニ並びに（1）項イ、（4）項、（5）項イ及び（9）項イに掲げる防火対象物の用途に供されているものを除く。）その他これに類するものとして総務省令で定めるもの

（2項 ニ）

- カラオケボックスその他遊興のための設備又は物品を個室（これに類する施設を含む。）において客に利用させる役務を提供する業務を営む店舗で総務省令で定めるもの

（6項 ロ）

- 老人短期入所施設、養護老人ホーム、特別養護老人ホーム、有料老人ホーム（主として要介護状態にある者を入居させるものに限る。）、介護老人保健施設、救護施設、乳児院、知的障害児施設、盲ろうあ児施設（通所施設を除く。）、肢体不自由児施設（通所施設を除く。）、重症心身障害児施設、障害者支援施設（主として障害の程度が重い者を入所させるものに限る。）、老人福祉法第5条の2第4項若しくは第6項に規定する老人短期入所事業若しくは認知症対応型老人共同生活援助事業を行う施設又は障害者自立支援法第5条第8項若しくは第10項に規定する短期入所若しくは共同生活介護を行う施設（主として障害の程度が重い者を入所させるものに限る。ハにおいて「短期入所等施設」という。）

（6項 ハ）

- 老人デイサービスセンター、軽費老人ホーム、老人福祉センター、老人介護支援センター、有料老人ホーム（主として要介護状態にある者を入居させるものを除く。）、更生施設、助産施設、保育所、児童養護施設、知的障害児通園施設、盲ろうあ児施設（通所施設に限る。）、肢体不自由児施設（通所施設に限る。）、情緒障害児短期治療施設、児童自立支援施設、児童家庭支援センター、身体障害者福祉センター、障害者支援施設（主として障害の程度が重い者を入所させるものを除く。）、地域活動支援センター、福祉ホーム、老人福祉法第5条の2第3項若しくは第5項に規定する老人デイサービス事業若しくは小規模多機能型居宅介護事業を行う施設又は障害者自立支援法第5条第6項から第8項まで、第10項若しくは第13項から第16項までに規定する生活介護、児童デイサービス、短期入所、共同生活介護、自立訓練、就労移行支援、就労継続支援若しくは共同生活援助を行う施設（短期入所等施設を除く。）

《火災と救急は 119 番》

消防年報 平成23年版
佐伯市消防本部

平成24年7月刊行

〒876-0047

大分県佐伯市鶴岡西町一丁目223番地

TEL : (0972) 22 - 3301

FAX : (0972) 24 - 0106

e-mail : saikifire@city.saiki.lg.jp