

# 消 防 年 報

平 成 2 1 年 版



佐 伯 市 消 防 本 部  
〈平成22年刊行〉

《表紙の紹介》  
完成間近の新庁舎

8万市民の、安全・安心の要である新消防本部庁舎の建設工事が9月完成に向け、現在急ピッチで行われています。

今後発生が懸念されている大規模地震もふまえて、震度7強にも耐えうる庁舎棟とし、3階の多目的ホールについても、周辺住民の避難場所として使用したいと考えています。

また、太陽光発電機も備えて、環境にも配慮した施設となっており、新しい時代に即した防災拠点として期待されています。

# は し が き

この年報は、佐伯市消防本部の現勢と平成20年中の消防に関する各種資料を集録しており、将来の参考資料に資すると共に消防関係者をはじめ、多くの方々に紹介することを目的として編集したものであります。

なお、この年報統計資料は、原則として暦年であるが、予算に係る事項については、会計年度で作成し、それ以外のものについては当該表にそれぞれ記載した年月日をもって表しています。

平成22年8月

(大分県)  
佐伯市消防本部

平成22年度 全国統一防火標語

『消したかな』  
あなたを守る  
合言葉

平成22年度 危険物安全週間推進標語

「危険物  
事故は瞬間  
無事故は習慣」

# 一 目 統 計

## 自然環境・人口・世帯



**管轄面積**  
佐伯市 903.52 km<sup>2</sup>



**管轄面積**  
年平均気温 17.1 度  
月平均降水量 125 mm



**人 口**  
80,082 人



**世 帯 数**  
33,354 世帯

## 消防予算・消防構成



**常備消防費**  
15 億 250 万円  
**非常備消防費**  
7 億 1,215 万円



**署・所**  
消防本部 1  
消 防 署 1  
分派出所 5



**職 員 数**  
定員 125 人  
実員 116 人  
平均年齢 41 歳



**団 員 数**  
定員 2,080 人  
実員 1,987 人  
(うち女性 15 人)  
平均年齢 39.3 歳

## 消 防 力



**消防車等**  
ポンプ車 6 台  
タンク車 2 台



**特殊車両**  
梯子車 1 台  
化学車 1 台  
救助工作車 1 台



**救急車等**  
救急車 6 台  
内高規格 3 台



**消防水利**  
消火栓 2,530 個  
防火水槽 685 基

☆ 気象は平成 21 年中、常備・非常備消防費は平成 22 年度、その他は平成 22 年 4 月 1 日現在

## 予 防



**防火対象物**  
対象物数 3,202



**危険物施設数**  
製造所 1  
貯蔵所 227  
取扱所 169



**防火クラブ**  
幼年消防 1 団体  
少年消防 2 団体  
婦人防火 3 団体

## 火 災・救 急・救 助



**火 災**  
火災件数 46 件  
死 者 0 台  
負 傷 者 3 人  
損 害 額 67,385 千円



**出火原因**  
1位 たばこ  
2位 こんろ  
2位 電灯・電話等  
2位 火遊び



**救 急**  
出場件数 2,562 件  
1日平均 7 件  
搬送人員 2,471 人



**救 助**  
出場件数 46 件  
活動人員 233 件  
搬送人員 29 人

## 緊急通報 (システム)



**設 置 数**  
995 世帯



**受診回数**  
1,256 回



**救急出動件数**  
59 件



佐伯市消防本部(署)



佐伯市消防署西部分署



佐伯市消防署蒲江分署



佐伯市消防署東部分署



佐伯市消防署宇目分署



佐伯市消防署上浦派出所



# 目 次

## 管内情勢

1. 位置・地勢	1
2. 署所管轄別の人口及び世帯数・管内面積	1
3. 管内消防配置及び管轄区域図	2
4. 消防本部及び消防署等の所在地	3
5. 消防の沿革	4
6. 歴代市長	10
7. 歴代消防長	10
8. 歴代消防署長	10

## 総 務

1. 消防の組織・機構（本部・署所）	11
2. 事務分掌	12
（1）消防本部の事務分掌	12
（2）消防署の事務分掌	14
（3）分署等の事務分掌	15
3. 消防予算	16
（1）消防予算と一般会計予算との比較	16
（2）消防予算の細目	16
（3）消防予算に対する比較	16
（4）消防力の整備指針と現有消防力	17
4. 消防庁舎の現況（建築構造・規模）	18
5. 職員関係	19
（1）職員の定員及び実員	19
（2）職員勤務年数表	19
（3）職員年齢表	19
（4）職員配置状況	20
6. 消防団関係	21
（1）消防団の概要	21
（2）消防団別勤務年数表	22
（3）消防団員年齢表	22

## 予 防

1. 危険物施設の現況表	23
2. 危険物施設の許認可状況	23
3. 危険物完成検査済証交付施設数	24
4. 防火対象物現況表（150㎡以上）	25
5. 防火管理者選任届状況	26

6. 建築同意事務処理状況	27
7. 予防関係各種届出事務処理状況	28
8. 防火クラブ一覧表	29

## 警 防

1. 消防車両等の配置状況	30
2. 火災発生状況（地域別）	31
3. 火災発生状況及び損害額（地域別・月別）	32
4. 火災発生件数（地域別・原因別）	33
5. 過去5年間の火災発生件数	34
6. 過去5年間の地域別火災発生件数	34
7. 過去5年間の死者、負傷者数	34
8. 消防緊急情報システム系統図	35
9. 災害弱者緊急通報システム	36
(1) 地域別設置状況及び過去5年間の救急出場件数	36
(2) 災害弱者緊急通報システム受付件数	37
10. 119受付件数	37
(1) 固定電話	37
(2) 携帯電話	38
11. 無線・電話	39
(1) 超短波無線電話施設	39
(2) 庁用電話	39
12. 救助業務実施状況	39
13. 救急事故種別・月別出場件数及び搬送人員	40
14. 地域別救急出場件数及び搬送人員	41
15. 消防水利の現況（地域別）	42
16. 警防関係各種届出事務処理状況	42
17. 中高層建築物	43
(1) 地域別一覧表	43
(2) 署所管内別状況	43
18. 管内気象状況	44
19. 管内降水量	45

## 資 料

1. 消防操法大会（市・郡）優勝	46
2. 防火対象物名（6項口・6項ハ）	47

# 管內情勢



## 1. 位置・地勢

当消防本部は大分県の南部に位置し、九州の市町村の中で最大の面積となっており、その内87.3%を山林原野で占め、海岸部と山間部に大別されるその地形は県下でも最も複雑な地形とされている。

海岸部は豊後水道を隔て四国に相對し、東南は太平洋の黒潮と瀬戸内海からの寒流がぶつかりあい、日本有数のリアス式海岸が広がる変化に富んだ美しい海岸線を有し、その自然景観はすばらしく日豊海岸国定公園に指定されている。

一方山間部は宮崎県と分水嶺をなした、祖母傾山国定公園の山々をはじめ、美しい河川や溪谷等景勝地に恵まれ、市内を流れる一級河川の番匠川は市内本匠西部に源を發し、その本、支流は市内直川及び弥生を貫流、水清く水流豊かで、人々の心をうるおして佐伯湾に注いでいる。

気候は一年を通じて暖かく、この自然と気候は細やかな人情をこの地に育てている。

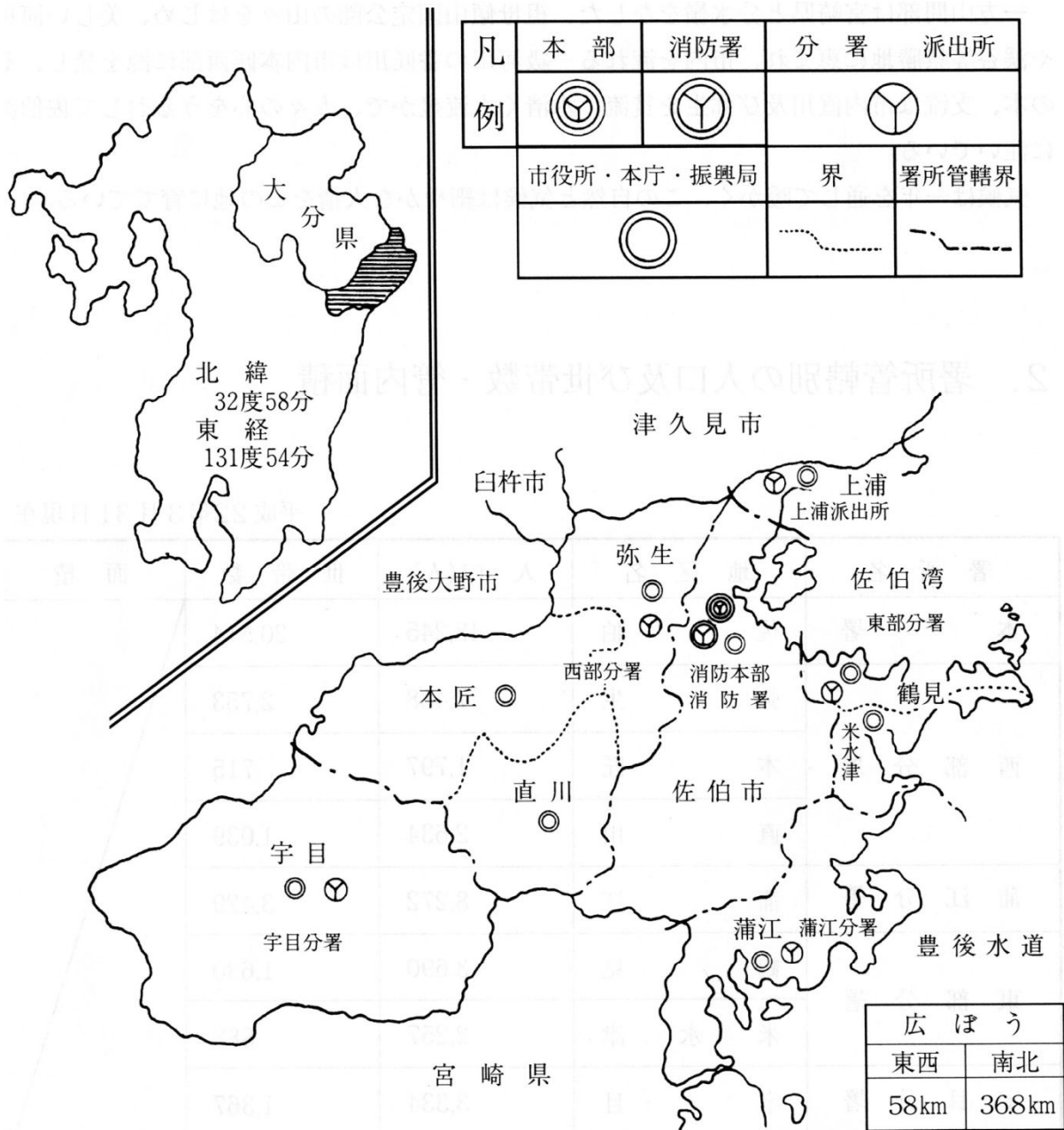
## 2. 署所管轄別の人口及び世帯数・管内面積

平成22年3月31日現在

署 所 名	地 区 名	人 口 (人)	世 帯 数	面 積
本 署	佐 伯	48,245	20,514	
西 部 分 署	弥 生	7,488	2,753	
	本 匠	1,797,	715	
	直 川	2,634	1,039	
蒲 江 分 署	蒲 江	8,272	3,429	
東 部 分 署	鶴 見	3,690	1,630	
	米 水 津	2,257	888	
宇 目 分 署	宇 目	3,334	1,367	
上 浦 派 出 所	上 浦	2,365	1,019	
計		80,082	33,354	

### 3. 管内消防配置及び管轄区域図

#### 位置図



#### 4. 消防本部及び消防署等の所在地

名 称	郵便番号 所在地	電話番号 F A X 番号
佐伯市消防本部	876-0804	0972-22-3301
佐伯市消防署	大分県佐伯市蟹田7番12号	0972-24-0106
佐伯市消防署 西部分署	876-0121 佐伯市弥生大字小田882番地6	0972-46-2234 0972-46-2295
佐伯市消防署 蒲江分署	876-2401 佐伯市蒲江大字蒲江浦2444番地1	0972-42-1199 0972-42-1648
佐伯市消防署 東部分署	876-1203 佐伯市鶴見大字沖松浦534番地2	0972-33-0294 0972-33-1332
佐伯市消防署 宇目分署	879-3205 佐伯市宇目大字千束2892番地1	0972-52-1100 0972-52-1606
佐伯市消防署 上浦派出所	879-2601 佐伯市上浦大字浅海井浦78番地6	0972-32-2088 0972-32-2468

## 5. 消防の沿革

### (1) 広域消防沿革

- 昭和45. 1. 14 広域市町村圏要望に関する懇談会開催。  
佐伯市、南海部郡各市町村長同議会議長、大分県佐伯事務所長出席。  
要望提出を決定し準備にかかる。
7. 29 佐伯地域広域市町村圏事務組合設立認可される。  
管理者、事務局長等人事選考及び発令。
8. 1 事務局設立
10. 9 事業計画について各市町村の意向調整懇談会開催。  
広域消防救急事業の実施を決定。
12. 15 消防救急業務について大分県消防防災課と協議。  
政令指定申請を決定、準備にかかる。
46. 10. 7 広域消防について市町村長協議会開催。
10. 18 広域消防予算等について各市町村議会議員協議会開催。
12. 10 無線局免許申請。
47. 3. 消防長、消防署長の選考。  
佐伯市消防吏員（36名）の佐伯市主事任命、事務組合に派遣決定。
4. 1 政令指定（県知事指令第1715号）をうける。  
人事発令。  
広域消防救急事業発足。（準備期間）  
危険物関係ほか、予防行政事務の圏内施行開始。
4. 5 政令指定（消防、自治省告示第106号）をうける。
4. 25 2B型救急車、損害保険協会より寄贈される。
6. 1 職員採用3名（実員39名）
9. 11 消防、救急圏内出動開始。
10. 2 職員採用10名（実員49名）
10. 6 西部分署、蒲江分署、宇目派出所庁舎建設起工。（昭和48.3.15完成）
10. 16 本部（署）庁舎建設起工。（昭和48.3.15完成）
11. 2 鶴見派出所庁舎建設起工。（昭和48.3.15完成）
48. 3. 15 救急車2台購入。
4. 1 職員採用53名（実員102名）
4. 2 広域消防救急事業本格実働開始。  
普通消防ポンプ自動車購入。
5. 4 本部（署）庁舎、落成式挙行。



- 48. 6. 20 政令指定（救急、自治省告示第119号）をうける。
- 11. 14 上浦派出所庁舎建設起工。（昭和49.3.29完成）
- 49. 4. 1 職員採用11名（実員112名）
  - 6. 1 職員採用1名（実員112名）
  - 10. 15 普通消防ポンプ自動車日本損害保険協会より寄贈される。
  - 11. 2 宇目町消防団第7回（47年度）大分県消防操法大会（小型ポンプ）に優勝し、全国消防操法大会にて準優勝。
- 51. 2. 28 はしご付消防ポンプ自動車（32m級）購入。
- 52. 10. 11 職員採用6名（実員114名）
  - 11. 25 普通消防ポンプ自動車購入。（蒲江分署配置）
  - 12. 27 化学消防ポンプ自動車購入。
- 53. 1. 13 職員採用3名（実員117名）
  - 4. 1 職員採用1名（実員117名）
  - 7. 1 職員採用1名（実員117名）
  - 9. 30 普通消防ポンプ自動車購入。
- 55. 9. 5 佐伯市消防団八幡分団第11回大分県消防操法大会（小型ポンプ）優勝。
- 10. 12 蒲江町消防団第11回大分県消防操法大会（ポンプ車）に優勝、全国消防操法大会に出場。
- 11. 11 水槽付き消防ポンプ自動車購入。
- 56. 2. 11 佐伯市消防団に日本消防協会から、消防団最高の栄誉である特別表彰のまといを授与される。
  - 4. 1 職員採用8名（実員123名）
  - 6. 1 鶴見派出所、救急業務実働開始。
  - 6. 11 日本消防協会より広報車（マイクロ）寄贈される。
  - 7. 1 職員採用1名（実員123名）
- 57. 1. 9 宇目派出所、救急業務実働開始。
  - 3. 19 大分県企業局より救急車2台寄贈される。
- 59. 4. 1 職員採用6名（実員123名）
  - 9. 20 佐伯市農業協同組合より指揮車を寄贈される。
  - 10. 1 職員採用1名（実員123名）
  - 10. 25 救助工作車購入。
- 60. 4. 1 職員採用1名（実員123名）
- 61. 4. 1 職員採用1名（実員123名）
  - 6. 1 宇目派出所を分署に昇格、鶴見派出所を分署に昇格し東部分署に名称変更。

- 61. 12. 2 普通消防ポンプ自動車購入。
- 62. 4. 1 職員採用1名（実員123名）
  - 8. 26 鶴見町婦人消防隊、第1回大分県婦人消防操法大会（軽可搬ポンプ）優勝。
  - 10. 7 鶴見町婦人消防隊、第3回全国婦人消防操法大会準優勝。
  - 11. 29 119集中管理消防緊急情報システム(指令台)導入に伴う庁舎改装工事着工。  
（昭和63.3.8完成）
- 63. 2. 5 119集中管理実働開始。
  - 2. 15 救急基金より救急車1台寄贈される。
  - 4. 1 職員採用1名（実員123名）
  - 8. 28 直川村婦人消防隊、第2回大分県婦人消防操法大会（軽可搬ポンプ）優勝。
  - 10. 26 直川村婦人消防隊、第4回全国婦人消防操法大会優秀賞。
  - 12. 14 普通消防ポンプ自動車購入。
- 平成元年 4. 1 職員採用2名（実員123名）
  - 6. 22 人員輸送車（シビリアン）購入。
  - 8. 4 日本消防協会より救急車1台寄贈される。
  - 8. 6 大分県消防大会開催。（佐伯文化会館）
  - 9. 15 公用車車庫新築工事完成。
  - 10. 24 大分県消防駆伝大会開催。（大入島）
  - 11. 9 佐伯広域消防署操法大会。
  - 11. 18 救急車1台購入。
  - 12. 27 普通消防ポンプ自動車（CD-1）1台購入。
- 2. 3. 30 災害弱者緊急通報システム竣工。（端末器100基設置）
  - 4. 1 職員採用2名（実員123名）
  - 8. 19 西田病院婦人消防隊、第3回大分県婦人消防操法大会（軽可搬ポンプ）  
優勝
  - 10. 1 構成市町村との職員受入に関する協定書締結。
  - 10. 24 西田病院婦人消防隊、第5回全国婦人消防操法大会優秀賞。
  - 10. 31 平成2年度災害弱者緊急通報システム端末器460基設置。（計560基）
  - 11. 26 普通消防ポンプ自動車購入。
- 3. 3. 31 職員6名、職員受入協定に伴い退職（実員117名）
  - 上浦町 1名 弥生町 1名 宇目町 1名
  - 直川村 1名 米水津村1名 蒲江町 1名
  - 4. 1 職員採用5名（実員122名）

- 3. 4.30 職員 3 名、職員受入協定に伴い退職（実員 1 1 9 名）  
佐伯市 3 名
- 6.30 職員 1 名、職員受入協定に伴い退職（実員 1 1 8 名）  
弥生町 1 名
- 8.31 職員 1 名、職員受入協定に伴い退職（実員 1 1 7 名）  
佐伯市 1 名
- 4. 3.27 日本自動車工業会より救急車 1 台寄贈される。
- 3.31 平成 3 年度災害弱者緊急通報システム端末器 1 4 0 基設置。（計 7 0 0 基）
- 4. 1 職員採用 6 名（実員 1 2 1 名）
- 4.30 職員 5 名、職員受入協定に伴い退職（実員 1 1 6 名）  
佐伯市 4 名 蒲江町 1 名
- 10.16 普通消防ポンプ自動車購入。
- 12.31 職員 1 名、職員受入協定に伴い退職（実員 1 1 5 名）  
直川村 1 名
- 5. 4. 1 職員採用 6 名（実員 1 2 0 名）
- 6.30 職員 1 名、職員受入協定に伴い退職（実員 1 1 9 名）  
弥生町 1 名
- 8.24 日本損害保険協会より、水槽付消防ポンプ自動車 1 台寄贈される。
- 6. 4. 1 職員採用 1 名（実員 1 1 9 名）
- 11.10 普通消防ポンプ自動車購入。
- 11.30 資機材搬送車購入。
- 7. 3.31 職員 6 名退職。  
職員 2 名、職員受入協定に伴い退職  
佐伯市 1 名 鶴見町 1 名
- 4. 1 職員採用 8 名（実員 1 2 0 名）
- 10.25 宇目分署庁舎建設起工。（平成 8. 2. 2 9 完成）
- 11.29 第 8 回救急救命士国家試験 2 名合格。
- 12.21 職員 1 名退職（実員 1 1 9 名）
- 8. 1.31 水槽付消防ポンプ自動車購入。
- 2.29 宇目分署庁舎完成。
- 3.31 職員 1 名、職員受入協定に伴い退職（実員 1 1 8 名）  
佐伯市 1 名
- 5.15 第 9 回救急救命士国家試験 1 名合格。
- 12. 4 第 1 0 回救急救命士国家試験 1 名合格。

- 8.12.13 職員1名退職（実員117名）
- 9. 3. 1 職員1名大分県防災航空隊に派遣。
  - 4. 1 職員採用5名（内救急救命士1名・実員122名）
  - 6.25 第11回救急救命士国家試験1名合格。
  - 11.18 第12回救急救命士国家試験1名合格。
- 10. 2. 4 はしご付消防ポンプ自動車（35m級）購入。（更新）
  - 4. 1 実員121名
  - 11.19 第14回救急救命士国家試験1名合格。
- 11. 2.26 高規格救急車購入。
  - 3.31 職員1名退職（実員121名）
  - 6.30 化学消防ポンプ自動車購入。（更新）
  - 8.31 職員1名退職（実員120名）
- 12. 6.29 職員1名退職（実員119名）
  - 7. 7 救助工作車（Ⅱ型）購入。（更新）
- 13. 1.24 救急車1台購入。（東部分署更新）
  - 1.29 職員1名退職（実員118名）
  - 5. 7 第19回救急救命士国家試験1名合格。
  - 6.25 災害弱者緊急通報システム端末器200基増設。（計900基）
  - 11.22 第20回救急救命士国家試験1名合格。
- 14. 3.31 職員1名退職（実員117名）
  - 4. 1 消防情報基盤整備に伴い、パソコン11台導入。
  - 10.21 職員1名退職（実員116名）
- 15. 3.20 救急車1台購入。（西部分署更新）
  - 5. 6 第23回救急救命士国家試験1名合格。
  - 10. 6 普通消防ポンプ自動車購入。（西部分署更新）
  - 11.17 第24回救急救命士国家試験1名合格。
- 16. 4. 1 職員採用2名（内救急救命士1名・実員118名）
  - 5.20 パソコン4台導入。（17台）
- 17. 2.20 高規格救急車1台購入。（蒲江分署更新）
  - 3. 2 市町村合併に伴い広域消防解散。

(2) 佐伯市消防本部沿革

- 17. 3. 3 市町村合併に伴い新市発足（佐伯市）。  
佐伯広域消防本部・署から佐伯市消防本部・署に改称。  
佐伯市佐伯消防団、佐伯市上浦消防団、佐伯市弥生消防団、佐伯市本匠消防団、  
佐伯市宇目消防団、佐伯市直川消防団、佐伯市鶴見消防団、佐伯市米水津消防  
団、佐伯市蒲江消防団の9団連合制69分団を結成  
佐伯市消防本部総務課に消防団係を置く。
  - 4. 1 職員採用2名（実員120名）
- 12. 9 普通消防ポンプ自動車2台購入。（本署・宇目分署更新）
- 18. 4. 1 一般職から消防吏員への職種変更により3名入署（実員121名）
  - 12. 6 高規格救急車1台アステラス製薬（株）から寄贈（宇目分署更新）
- 19. 4. 1 一般職から消防吏員への職種変更により1名入署（実員119名）
  - 4. 1 佐伯市からその他の職員として1名派遣（実員120名）
  - 4. 1 消防署機構改革 本署救急係・救助係を各々2係に改編
- 10. 1 本署に潜水隊を配置
- 20. 1. 23 普通消防ポンプ自動車購入。（蒲江分署更新）
  - 2. 15 高規格救急車1台購入。（本署更新）
  - 4. 1 一般職から消防吏員への職種変更により1名入署、職員採用5名（実員120名）
- 10. 1 職員採用3名（実員122名）
- 21. 2. 5 救急車1台購入。（本署更新）
  - 4. 1 佐伯市からその他の職員として2名派遣。職員採用2名（実員119名）
- 10. 1 職員採用4名（実員122名）
- 22. 2. 26 日本消防協会より、指令車1台寄贈される。
  - 4. 1 佐伯市からその他の職員として2名派遣。職員採用3名（実員116名）

## 6. 歴代市長

歴代	氏名	在職期間	備考
初代	西嶋泰義	平成17年4月19日 ～現在に至る	

## 7. 歴代消防長

歴代	氏名	在職期間	備考
初代	高治一郎	平成17年3月3日 平成18年3月31日	
2代	高橋忍	平成18年4月1日 平成20年3月31日	
3代	伊東宇三実	平成20年4月1日 平成22年3月31日	
4代	歳納良晴	平成22年4月1日 ～現在に至る	

## 8. 歴代消防署長

歴代	氏名	在職期間	備考
初代	疋田利量	平成17年3月3日 平成18年3月31日	
2代	伊東宇三実	平成18年4月1日 平成20年3月31日	
3代	歳納良晴	平成20年4月1日 平成22年3月31日	
4代	平井栄治	平成22年4月1日 ～現在に至る	

※平成17年3月3日市町村合併に伴い新市へ移行。

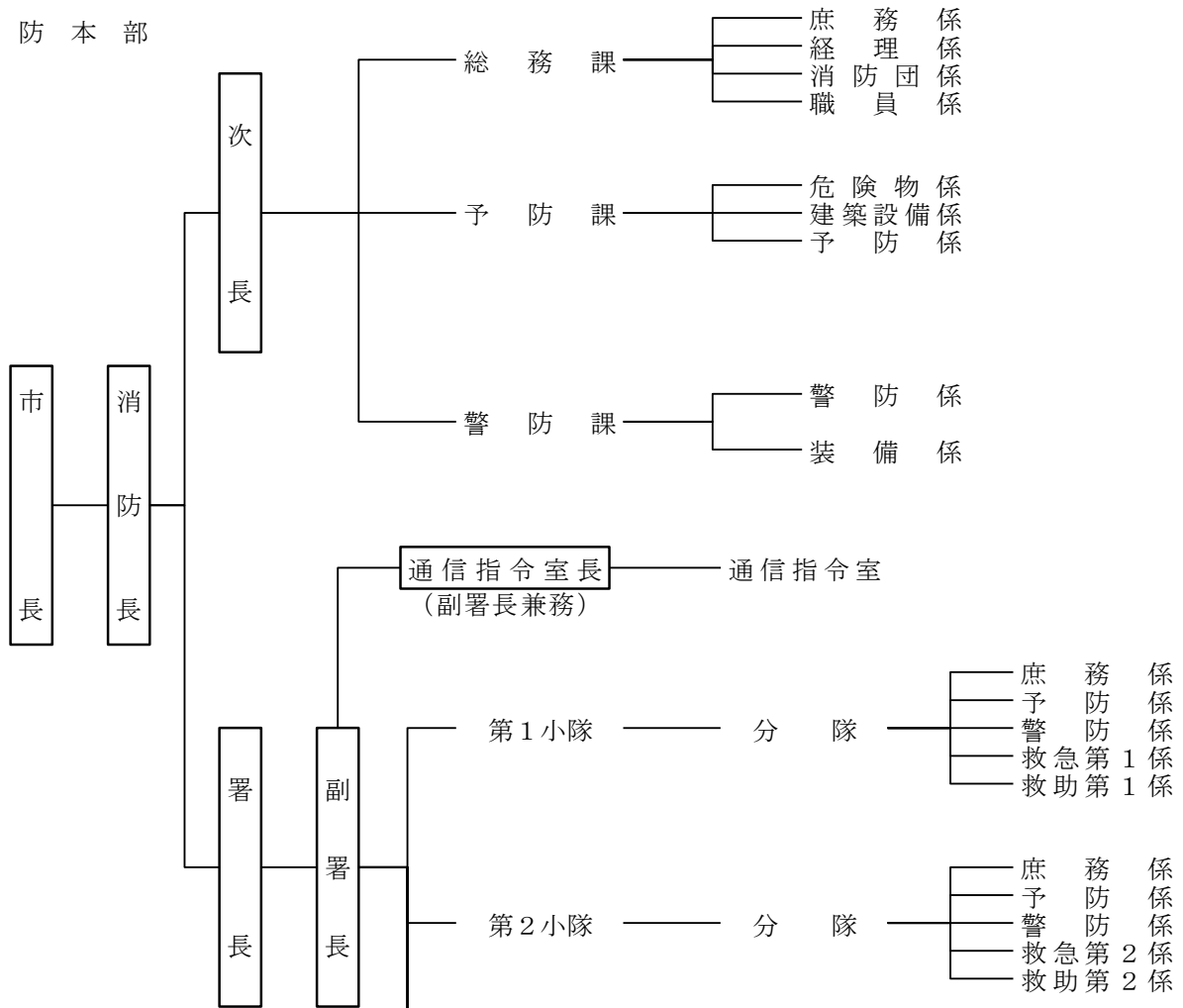
# 総務



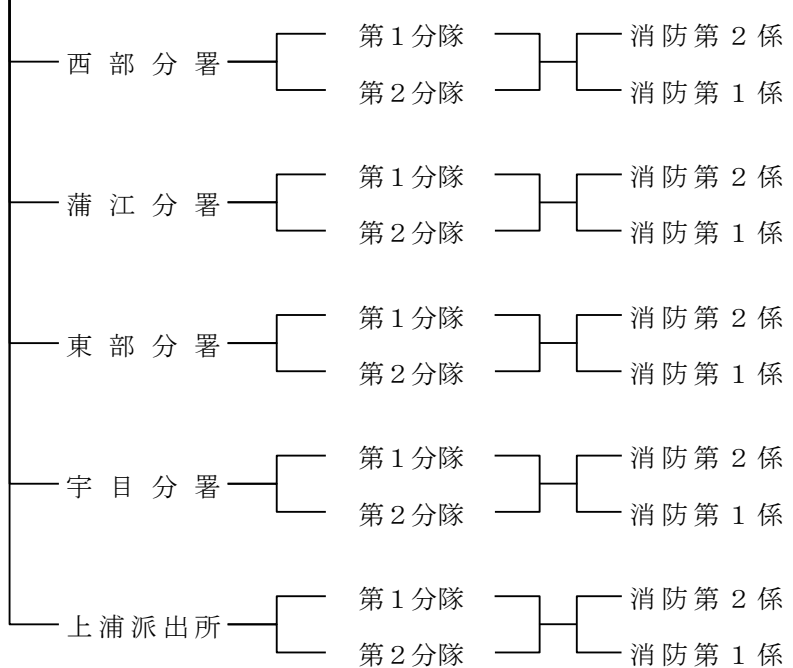


# 1. 消防の組織・機構 (平成 22 年 4 月 1 日現在)

消防本部



消防署



## 2. 事務分掌

### (1) 消防本部の事務分掌

#### 総務課

##### 【庶務係】

1. 本部及び消防署の組織及び制度に関すること。
2. 消防事務の企画及び総合調整に関すること。
3. 消防関係の条例、規則、規程等に関すること。
4. 公印の管理に関すること。
5. 庁舎及び物品の管理に関すること。
6. 表彰に関すること。
7. 文書の収受、発送、保存及び整理に関すること。
8. 各種統計に関すること。
9. 渉外及び広報に関すること。
10. 他の所管に属さないこと。

##### 【経理係】

1. 予算の執行及び決算その他財政に関すること。
2. 公金の出納管理に関すること。
3. 財産の取得、管理及び処分に関すること。
4. 国庫補助事業に関すること。
5. 給与及び貸与品に関すること。
6. 物品の購入及び出納保存に関すること。
7. 会計及び経理に関すること。

##### 【職員係】

1. 消防職員(以下「職員」という。)の身分に関すること。
2. 職員の公務災害及び賞じゅつ金に関すること。
3. 職員の福利厚生、衛生管理及び安全管理に関すること。
4. 職員の人事、配置及び服務に関すること。
5. 消防職員委員会に関すること。

##### 【消防団係】

1. 予算の執行に関すること。
2. 消防団員の任免、懲罰及び服務に関すること。
3. 消防団員の退職報償金、公務災害補償等に関すること。
4. 消防団員の福利厚生及び保健衛生に関すること。
5. 消防団員の表彰に関すること。
6. 前号に掲げるもののほか、消防団員に関すること。

## 予 防 課

### 【危険物係】

1. 危険物、準危険物の許認可及び各種届出に基づく指導に関する事。
2. 危険物取扱者及び保安監督者の指導に関する事。
3. LPGの意見書交付及び届出に基づく指導に関する事。
4. 火薬庫等の意見書交付に関する事。
5. 危険物統計に関する事。
6. 危険物安全協会に関する事。

### 【建築設備係】

1. 建築同意に関する事。
2. 消防用設備等設置指導に関する事。
3. 消防設備士及び消防設備点検資格者に関する事。
4. 各種届出(危険物を除く。)に関する事。
5. 建築設備統計に関する事。

### 【予防係】

1. 予防関係文書の発受に関する事。
2. 予防広報に関する事(文書作成等)。
3. 火災予防の普及及び防火相談に関する事。
4. 予防査察に関する事。
5. 違反処理に関する事。
6. 少年婦人防火委員会に関する事。
7. 防火管理者、自衛消防隊及び少年婦人防火クラブに関する事。

## 警 防 課

### 【警防係】

1. 警防計画に関する事。
2. 各種災害の警戒防ぎよに関する事。
3. 消防水利の設置及び補修に関する事。
4. 消防相互応援に関する事。
5. 水防に関する事。
6. 火災原因、損害調査及び火災報告に関する事。
7. 各種証明に関する事。
8. 火災統計に関する事。

### 【装備係】

1. 消防用車両の維持管理に関する事。
2. 機械器具及び装備品に関する事。
3. 災害弱者システム及び統計に関する事。
4. 消防通信施設に関する事。

## (2) 消防署の事務分掌

### 【庶務係】

1. 署員の福利厚生及び保健衛生に関すること。
2. 署員の研修及び教養に関すること。
3. 文書の収受及び発送に関すること。
4. 庁舎及び施設の維持管理に関すること。
5. 物品の保管に関すること。
6. 消防統計に関すること。
7. 消防用燃料に関すること。
8. 他の所管に属さない事項

### 【予防係】

1. 火災の原因及び損害の調査に関すること。
2. 火災予防並びに防火思想の普及及び広報に関すること。
3. 予防査察に関すること。

### 【警防係】

1. 各種災害の警戒防ぎよに関すること。
2. 消防水利の設置及び補修に関すること。
3. 気象、警報及び災害情報に関すること。
4. 消防職員及び消防団員の訓練及び演習に関すること。
5. 非常招集に関すること。
6. 隊員の安全管理に関すること。
7. 消防機器運用技術の指導及び改善研究に関すること。
8. 消防機器及び消防装備の運用管理及び拡充、強化に関すること。
9. 消防通信施設の維持管理及び通信情報の整理保存に関すること。

### 【救急第1係】

1. 救急業務に関すること。
2. 救急医療情報に関すること。
3. 救急統計に関すること。
4. 救急機器運用技術の指導及び改善研究に関すること。

### 【救急第2係】

1. 救急業務に関すること。
2. 応急手当普及員等の講習に関すること。
3. 救急機器及び装備の維持管理及び拡充、強化に関すること。
4. 救急救命士に関すること。

### 【救助第1係】

1. 救助業務に関すること。
2. 救助統計に関すること。

3. 救助機器運用技術の指導及び改善研究に関すること。

**【救助第2係】**

1. 救助業務に関すること。

2. 救助統計に関すること。

3. 救助機器及び装備の維持管理及び拡充、強化に関すること。

(3) 分署等の事務分署

**【消防第1係】**

1. 非常招集に関すること。

2. 各種届出に関すること。

3. 予防査察に関すること。

4. 消防用燃料に関すること。

5. 各種統計に関すること。

6. 物品の保管に関すること。

7. 他の所管に属さない事項

**【消防第2係】**

1. 各種災害の警戒防ぎよに関すること。

2. 道路及び水利に関すること。

3. 消防訓練に関すること。

4. 消防車両及び機械器具の維持管理に関すること。

5. 隊員の安全管理に関すること。

6. 救急・救助業務に関すること。

### 3. 事務分掌

(1) 消防予算と一般会計予算との比較

(単位：千円)

年度 項目	平成22年度	平成21年度
一般会計予算	40,946,000	40,608,000
消防予算	2,305,810	2,630,039
消防予算の割合 (%)	5.6%	6.5%

(2) 消防予算の細目

(単位：千円)

年度 項目	平成22年度	平成21年度	
消 防 費	常備消防費	1,502,503	2,037,920
	非常備消防費	712,152	522,157
	水防費	207	241
	災害対策費	90,948	69,721
合計	2,305,810	2,630,039	

(3) 消防予算に対する比較

(単位：千円)

年度 項目	平成22年度	平成21年度
人口1人当たりの 消防予算	28,793	32,575
1世帯当たりの 消防予算	69,131	79,639

## (4) 消防力の整備指針と現有消防力

平成22年4月1日現在

		基準台数等 (予備車除く)	現有台数等 (予備車除く)	消防力の整備指針に よる人員の基準数	現有人員
消 防 ・ 救 急 隊 員 等	消防ポンプ自動車	8 台	8 台	8 7	102人
	は し ご 車	1	1	1 5	
	化学消防車	2	2 (1)	1 5	
	消 防 艇	1		1 5	
	特 殊 車 等	1	1	0 乗換運用	
	救急自動車	6	6	5 4	
	救助工作車(Ⅱ型)	1	1	1 5	
	指 揮 車	1	1	6	
	小 計	21	20 (1)	207人	
通 信 員				6	5
庶務の処理等人員				7	4
予 防 要 員				22	5
合 計				242	116

#### 4. 消防庁舎の現況（建築構造・規模）

種別 施設名	敷地面積 <sup>m<sup>2</sup></sup>	建築構造	備考
	建築面積 <sup>m<sup>2</sup></sup>		
本部(署)	2,123.83	鉄筋コンクリート 3階建	S48.3.20完成 車庫2棟含む
	延べ 1,309.42		
西部分署	436.06	鉄筋コンクリート 平屋建	S48.3.15完成
	170.00		
蒲江分署	198.00	鉄筋コンクリート 3階建	S48.3.15完成
	(1F) 170.00		
東部分署	573.14	鉄筋コンクリート 平屋建 2棟	S48.3.15完成
	154.22		
宇目分署	1,429.83	鉄筋コンクリート 平屋建(一部2階)	H 8.2.29完成
	264.34		
上浦派出所	670.76	鉄筋コンクリート 平屋建	S49.3.25完成
	130.00		



## 5. 職員関係

### (1) 職員の定員及び実員

平成22年4月1日現在

種 別	定 員	実 員
消 防 職 員	125	113
そ の 他 の 職 員	0	3
合 計	125	116

### (2) 職員勤務年数表

平成22年4月1日現在

年 数 階 級	1年 未満	1~4	5~9	10~14	15~19	20~24	25~29	30~34	35年 以上	計
消 防 監									1	1
消防司令長									5	5
消 防 司 令									24	24
消防司令補							13	8		21
消 防 士 長					15	9				24
消防副士長		5		5	8					18
消 防 士	7	10	3							20
その他の職員	2	1								3
合 計	9	16	3	5	23	9	13	8	30	116

### (3) 職員年齢表

平成22年4月1日現在

年 数 階 級	20年 未満	20~24	25~29	30~34	25~39	40~44	45~49	50~54	55歳 以上	計
消 防 監									1	1
消防司令長									5	5
消 防 司 令								4	20	24
消防司令補						6	7	8		21
消 防 士 長					19	4	1			24
消防副士長				10	7	1				18
消 防 士	3	12	5							20
その他の職員				1	1		1			3
合 計	3	12	5	11	27	11	9	12	26	116

(平均年齢41歳)

## (4) 職員配置状況

平成22年4月1日現在

階 級		消防監	司令長	司 令	司令補	士 長	副士長	消防士	その他の職員	小 計	計	
職 員 数		1	5	24	22	23	18	20	3	116	116	
消 防	消 防 長	1								1	1	
	次 長		1							1	1	
	総 務 課	課 長		1							1	11 4
		課 長 補 佐			1						1	
		庶 務 係 長							1	1	1	
		庶 務 係				1	1		1	3	1	
		経 理 係 長				1				1	1	
		経 理 係					1			1	1	
		職 員 係 長			1					1	1	
		消 防 団 係 長			1					1	1	
消 防 団 係								1	1	1		
総 務 課 付					1		3		4			
本 防 課	課 長		1							1	4 1	
	課 長 補 佐			1						1		
	危 険 物 係 長											
	危 険 物 係				1					1		
	建 築 設 備 係 長				1					1		
	建 築 設 備 係											
予 防 係 長			1						1			
部 警 防 課	課 長		1							1	4 2	
	参 事			1						1		
	課 長 補 佐			1						1		
	警 防 係 長			1						1		
	警 防 係							1	1	1		
	装 備 係 長			1						1		
	装 備 係											
消 防 署	署 長		1							1	1	
	副 署 長		1							1	1	
	指 令 室 長		1							1	1	
	本 署			7	7	8	10	6		38	38	
	西 部 分 署			3	1	4	2	2		12	12	
	蒲 江 分 署			3	3	3	1	2		12	12	
	東 部 分 署			2	2	4	2	2		12	12	
	宇 目 分 署			3	3	2	1	3		12	12	
	上 浦 派 出 所			2	2		2	2		8	8	

※ 総務課付1名は、大分県防災航空隊へ派遣、又消防士3名は県消防学校初任科入校 □は兼務

## 6. 消防団関係

### (1) 消防団の概要

平成22年4月1日現在

組 織 消防団名	組 織		実 員		装 備		
	分 団	定 員	実 員		普通消防ポンプ自動車	小型動力ポンプ付積載車	小型動力ポンプ
			基本団員	機能別団員			
佐伯市 佐伯消防団	10	548	526			40	
			493 (13)	33 (1)			
佐伯市 上浦消防団	7	138	134			7	10
			130	4			
佐伯市 弥生消防団	7	214	216			14	
			212	4			
佐伯市 本匠消防団	6	170	168			13	1
			135	33			
佐伯市 宇目消防団	7	205	203			18	
			179	24			
佐伯市 直川消防団	6	150	132			7	5
			123	9			
佐伯市 鶴見消防団	9	180	155			10	6
			153	2			
佐伯市 米水津消防団	6	135	125			7	4
			123	2			
佐伯市 蒲江消防団	4	340	328		2	18	10
			318	10 (1)			
計	62	2,080	1,987		2	134	36
			1,866 (13)	121 (2)			

※ ( ) 数字は女性消防団員を表す。

(2) 消防団別勤務年数表

平成22年4月1日現在

年数 団別	年数							計
	5年未満	5年以上 10年未満	10年以上 15年未満	15年以上 20年未満	20年以上 25年未満	25年以上 30年未満	30年以上	
佐伯消防団	160(7)	111(7)	80	63	56	35	20	525(14)
上浦消防団	26	50	22	21	8	4	3	134
弥生消防団	43	55	38	38	28	10	4	216
本匠消防団	54	31	15	18	22	19	9	168
宇目消防団	57	45	41	21	18	17	4	203
直川消防団	30	18	19	19	19	20	8	133
鶴見消防団	42	29	26	21	12	16	9	155
米水津消防団	25	38	33	24	2	1	2	125
蒲江消防団	81(1)	87	66	55	21	8	10	328(1)
計	518(8)	464(7)	340	280	186	130	69	1,987(15)

※ ( ) 数字は女性消防団員を表す。

(3) 消防団員年齢表

平成22年4月1日現在

年齢区分	年齢								計
	20歳未満	20歳以上 25歳未満	25歳以上 30歳未満	30歳以上 35歳未満	35歳以上 40歳未満	40歳以上 45歳未満	45歳以上 50歳未満	50歳以上	
佐伯市連合消防団	2	102(1)	233	343(2)	389(1)	322(3)	274(3)	322(5)	1,987(15)

※ ( ) 数字は女性消防団員を表す。

予 防



## 1. 危険物施設の現況表

平成22年3月31日現在

製 造 所	貯 蔵 所								取 扱 所						合 計
	屋内 貯蔵所	屋外 タンク 貯蔵所	屋内 タンク 貯蔵所	地下 タンク 貯蔵所	簡易 タンク 貯蔵所	移動 タンク 貯蔵所	屋外 貯蔵所	小 計	給油 取扱所	第一種 販売取 扱所	第二種 販売取 扱所	一般 取扱所	移送 取扱所	小 計	
1	40	62	6	64		49	6	227	100	3		66		169	397

## 2. 危険物施設の許認可状況

(平成21年度中)

区 分 種 別	製 造 所	貯 蔵 所								取 扱 所						合 計
		屋内 貯蔵所	屋外 タンク 貯蔵所	屋内 タンク 貯蔵所	地下 タンク 貯蔵所	簡易 タンク 貯蔵所	移動 タンク 貯蔵所	屋外 貯蔵所	小 計	給油 取扱所	第一種 販売取 扱所	第二種 販売取 扱所	一般 取扱所	移送 取扱所	小 計	
設 置 許 可			2						2	1					1	3
変 更 許 可			3		1				4	16			2		18	22
設 置 完 成 検 査			2						2	1					1	3
変 更 完 成 検 査			2		1				3	14			2		16	19
水 圧 検 査									0						0	0
水 張 検 査									0						0	0
仮 使 用 承 認			2		1				3	12					12	15
譲 渡 引 渡 届			3						3	2			3		5	8
種 類 数 量 変 更 届									0	2			1		3	3
廃 止 届		1	2		1				4	2			5		7	11
保 安 監 督 者 選 任 ・ 解 任 届	1	6	12		1				19	9	1		10		20	40
予 防 規 定 制 定 認 可 申 請									0	14					14	14
設 置 者 等 変 更 届		3	8	2	1				14	4			12		16	30
休 止 再 開 届			1		2				3	1	1		1		3	6
変 更 補 修 届					1				1	9					9	10

### 3. 危険物完成検査済証交付施設数

平成22年3月31日現在

施設別		地区別									
		佐伯	上浦	弥生	本匠	宇目	直川	鶴見	米水津	蒲江	合計
製造所		1									1
貯蔵所	屋内貯蔵所	26	1	3	2			5		3	40
	屋外タンク貯蔵所	35	1	5		1		6		14	62
	屋内タンク貯蔵所	2	1			1		1		1	6
	地下タンク貯蔵所	33	1	13		1		5	4	7	64
	簡易タンク貯蔵所										
	移動タンク貯蔵所	27	1	10	2		1			8	49
	屋外貯蔵所	4		1					1		6
	小計	127	5	32	4	3	1	17	5	33	227
取扱所	給油取扱所	44	1	13	3	7	6	7	3	16	100
	屋内	1									1
	自家用	11		5		2	1				19
	船舶	1						4	1	8	14
	第一種販売取扱所	3									3
	第二種販売取扱所										
	一般取扱所	41		9				3	1	12	66
	吹付塗装作業										
	洗浄作業										
	焼入作業等										
ボイラー等消費	3								3	6	
充てん	1		1						2	4	
詰替え	4		1						2	7	
油圧装置等	1									1	
切削装置等											
熱媒体油循環装置等											
小計	88	1	22	3	7	6	10	4	28	169	
合計	216	6	54	7	10	7	27	9	61	397	
事業所数	97	4	27	4	10	6	15	5	27	195	



#### 4. 防火対象物現況表 (150㎡以上)

平成22年3月31日現在

項 別	対 象 物 名 別	対 象 物 数
1 項	イ 劇場・映画館・観覧場	8
	ロ 公会堂または集会所	154
2 項	イ キャバレー・カフェー	
	ロ 遊技場またはダンスホール	18
	ハ 性風俗関連特殊営業店舗等	
	ニ カラオケボックス等	2
3 項	イ 待合・料理店等	23
	ロ 飲食店	66
4 項	百貨店・マーケット等	191
5 項	イ 旅館・ホテル	52
	ロ 寄宿舎・共同住宅等	556
6 項	イ 病院・診療所等	67
	ロ ※老人ホーム・老人福祉・心身障害施設等で入居、入所させるもの	44
	ハ ※老人福祉・心身障害施設等で通所施設に限る	60
	ニ 幼稚園・特別支援学校等	24
7 項	小学校・中学校・高校・各種学校	184
8 項	図書館・美術館	9
9 項	イ 蒸気浴場・熱気浴場	
	ロ その他浴場	7
10項	停車場・船舶の発着場	6
11項	神社・寺院・教会	59
12項	イ 工場・作業場	600
	ロ 映画・テレビスタジオ	
13項	イ 自動車車庫・駐車場	24
	ロ 飛行機等の格納庫	
14項	倉庫	322
15項	その他の事業所	372
16項	イ 特定を含む複合建物	253
	ロ その他の複合建物	100
16項の2	地下街	
16項の3	準地下街	
17項	文化財建造物	1
18項	アーケード(50m以上)	
19項	市町村長の指定する山林	
20項	自治省令で定める舟車	
	合 計	3,202

※ 詳細についてはP47を参照下さい。

## 5. 防火管理者選任届状況

平成22年3月31日現在

項 別	対 象 物 名 別	対象物数
1 項	イ 劇場・映画館・観覧場	3
	ロ 公会堂または集会所	69
2 項	イ キャバレー・カフェ	
	ロ 遊技場またはダンスホール	19
	ハ 性風俗関連特殊営業店舗等	
	ニ カラオケボックス等	2
3 項	イ 待合・料理店等	17
	ロ 飲食店	27
4 項	百貨店・マーケット等	95
5 項	イ 旅館・ホテル	23
	ロ 寄宿舎・共同住宅等	8
6 項	イ 病院・診療所等	25
	ロ ※老人ホーム・老人福祉・心身障害施設等で入居、入所させるもの	39
	ハ ※老人福祉・心身障害施設等で通所施設に限る	49
	ニ 幼稚園・特別支援学校等	5
7 項	小学校・中学校・高校・各種学校	24
8 項	図書館・美術館	4
9 項	イ 蒸気浴場・熱気浴場	
	ロ その他浴場	4
10 項	停車場・船舶の発着場	
11 項	神社・寺院・教会	8
12 項	イ 工場・作業場	15
	ロ 映画・テレビスタジオ	
13 項	イ 自動車車庫・駐車場	
	ロ 飛行機等の格納庫	
14 項	倉庫	
15 項	その他の事業所	10
16 項	イ 特定を含む複合建物	76
	ロ その他の複合建物	3
16 項の2	地下街	
16 項の3	準地下街	
17 項	文化財建造物	
18 項	アーケード（50m以上）	
19 項	市町村長の指定する山林	
20 項	自治省令で定める舟車	
	合 計	525

※ 詳細についてはP47を参照下さい。

## 6. 建築同意事務処理状況

(平成21年度中)

項 別		工 事 別	新築	増築	改築	用途	その他	計
						変更		
1 項	イ	劇場・映画館・観覧場						
	ロ	公会堂または集会所						
2 項	イ	キャバレー・カフェー						
	ロ	遊技場またはダンスホール						
	ハ	※性風俗関連特殊営業店舗等						
	ニ	※カラオケボックス等						
3 項	イ	待合・料理店						
	ロ	飲食店	2					
4 項		百貨店・マーケット等	4					
5 項	イ	旅館・ホテル						
	ロ	寄宿舎・共同住宅	4					
6 項	イ	病院・診療所等						
	ロ	※老人ホーム・老人福祉・心身障害施設等で入居、入所させるもの	1					
	ハ	※老人福祉・心身障害施設等で通所施設に限る		2				
	ニ	幼稚園・特別支援学校等		1				
7 項		小学校・中学校・高校・各種学校		4				
8 項		図書館・美術館等						
9 項	イ	蒸気浴場・熱気浴場						
	ロ	イに掲げる公衆浴場以外						
10 項		停車場・船舶の発着場						
11 項		神社・寺院・教会						
12 項	イ	工場・作業場		3				
	ロ	映画・テレビスタジオ						
13 項	イ	自動車車庫・駐車場						
	ロ	飛行機等の格納庫						
14 項		倉庫	1	2				
15 項		前各項に該当しない事業所	6	2				
16 項	イ	特定を含む複合用途防火対象物	3	1		1		
	ロ	イ以外の複合用途防火対象物	3	1				
小 計								
専 用 住 宅			6	1				
その他（工作物及び150㎡未満の建物等）			18	2			2	
合 計			48	19		1	2	

※詳細についてはP47を参照下さい。

## 7. 予防関係各種届出事務処理状況

(平成21年度中)

種 別		件 数	
防 火 対 象 物 使 用 開 始 届 出 書		53	
防 火 管 理 者	防 火 管 理 者 選 任 ( 解 任 ) 届 出 書	139	
	消 防 計 画 書 の 作 成 ( 変 更 ) 届 出 書	157	
	工 事 中 の 消 防 計 画 書 の 作 成 ( 変 更 ) 届 出 書	3	
消 防 用 設 備 等 着 工 届 出 書		46	
消 防 用 設 備 等 設 置 届 出 書	消 火 設 備	消 火 器	36
		屋 内 ( 外 ) 消 火 栓 設 備	4
		ス プ リ ン ク ラ ー 設 備	11
		粉 末 消 火 設 備 ・ 移 動 式 粉 末 消 火 設 備	
		水 噴 霧 等 消 火 設 備	
		不 活 性 ガ ス 消 火 設 備	
		動 力 ポ ン プ 設 備	
	警 報 設 備	自 動 火 災 報 知 設 備	24
		非 常 警 報 設 備	11
		消 防 機 関 に 通 報 す る 火 災 報 知 設 備	6
	避 難 設 備	避 難 器 具	3
		誘 導 灯 ・ 誘 導 標 識	25
	連 結 送 水 管		1
各 種 届 出	少 量 危 険 物 貯 蔵 取 扱 届 出 書	21	
	発 電 ・ 変 電 ・ 蓄 電 池 設 備 等 設 置 届 出 書	14	
	ボ イ ラ ー 等 設 置 届 出 書	7	
	圧 縮 ア セ チ レ ン ガ ス 等 貯 蔵 取 扱 届 出 書	9	
	指 定 可 燃 物 貯 蔵 取 扱 届 出 書		
合 計		570	

## 8. 防火クラブ一覧表

平成22年3月31日現在

地 区	幼年消防クラブ		少年消防クラブ		婦人防火クラブ	
	クラブ数	人 員	クラブ数	人 員	クラブ数	人 員
佐 伯	1	87	2	40	2	232
上 浦					1	130
弥 生						
本 匠						
宇 目						
直 川						
鶴 見						
米 水 津						
蒲 江						
計	1	87	2	40	3	362



警

防





# 1. 消防車両等の配置状況

平成22年4月1日現在

署所別 区分	本署	西部分署	蒲江分署	東部分署	宇目分署	上浦派出所	合計
化学消防ポンプ自動車	1						1
はしご付消防ポンプ自動車 (35M)	1						1
水槽付消防ポンプ自動車	2						2
普通消防ポンプ自動車	1	1	1	1	1	1	6
救助工作車	1						1
高規格救急自動車	1		1		1		3
救急自動車	1	1		1			3
資材搬送車	2						2
指揮車	1						1
調査車	1						1
広報車	2						2
連絡車	4						4
合計	18	2	2	2	2	1	27

## 2. 火災発生状況（地域別）

（平成21年中）

区分		地域別									
		佐伯	上浦	弥生	本匠	宇目	直川	鶴見	米水津	蒲江	合計
発生件数		22	1	4	1	8	3	2		5	46
種別	建物	12		3		2	1	1		5	24
	林野					5					5
	車両	3			1						4
	船舶										
	その他	7	1	1		1	2	1			13
	爆発										
焼損棟数・焼損程度	住家	全焼	2							1	3
		半焼									
		部分焼	3		1		1	1			6
		ぼや	4		1						5
	非住家(m <sup>2</sup> )	全焼					2	2		1	5
		半焼									
		部分焼	3							2	5
		ぼや	1		1				1	1	4
焼失面積	住家(m <sup>2</sup> )	286		6		4	9			164	469
	非住家(m <sup>2</sup> )	102				59	16	1		67	245
	林野(a)					2,202					2,202
り災世帯	全損	2								1	3
	半損										
	小損	9		2		1	1			1	14
り災人員		30		10		2	2			5	49
死傷者	死者										
	負傷者	1					1			1	3
損害見積額（千円）											67,385
損害額（1人・円）											837
損害額(1世帯・円)											2,019

※ 焼損面積（住家・非住家）は、焼損表面積を含む。

※ 1人及び1世帯当たりの損害額は、平成21年12月末現在の人口調査参考。

### 3. 火災発生状況及び損害額（地域別・月別）

（平成21年中）

地域別	月別 種別	1月	2月	3月	4月	5月	6月	7月	8月	9月	10月	11月	12月	計	損害額 (千円)
		佐伯	建物	2	3	2		1	1		1		1		
	林野														
	車両	1		1		1								3	380
	船舶														
	その他	1		1			1		1	1	1		1	7	
上浦	建物														
	林野														
	車両														
	船舶														
	その他			1										1	
弥生	建物	1			1				1					3	7,494
	林野														
	車両														
	船舶														
	その他				1									1	
本匠	建物														
	林野														
	車両			1										1	63
	船舶														
	その他														
宇目	建物				1		1							2	1,637
	林野				2	3								5	12,860
	車両														
	船舶														
	その他				1									1	
直川	建物		1											1	121
	林野														
	車両														
	船舶														
	その他			1	1									2	
鶴見	建物									1				1	8
	林野														
	車両														
	船舶														
	その他									1				1	
米水津	建物														
	林野														
	車両														
	船舶														
	その他														
蒲江	建物	1			1		1	1	1					5	12,314
	林野														
	車両														
	船舶														
	その他														
種別計	建物	4	4	2	3	1	3	1	3	1	1		1	24	54,082
	林野				2	3								5	12,860
	車両	1		2		1								4	443
	船舶														
	その他	1		3	3		1		1	2	1		1	13	
合計		6	4	7	8	5	4	1	4	3	2		2	46	67,385

#### 4. 火災発生件数（地域別・原因別）

（平成21年中）

地域別 原因別	佐 伯	上 浦	弥 生	本 匠	宇 目	直 川	鶴 見	米 水 津	蒲 江	合 計
たばこ	4				2		1		2	9
こんろ	2		1							3
かまど										
風呂・かまど	1									1
炉										
焼却炉										
ストーブ	1									1
こたつ										
ポイラー										
煙突・煙道										
排気管	1									1
電気機器										
電気装置										
電灯・電話等の配線	1								2	3
内燃機関										
配線器具										
火遊び	1		1						1	3
マッチ・ライター										
たき火					1					1
溶接機・溶断機										
灯										
衝突の火花										
取		1								1
火入れ										
放	2									2
放火の疑い										
その他	4			1	4	3				12
不明・調査中	5		2		1		1			9
合計	22	1	4	1	8	3	2		5	46

## 5. 過去5年間の火災発生件数

	平成17年	平成18年	平成19年	平成20年	平成21年	計
建物	22	19	23	22	24	110
林野	8	2	1	4	5	20
車両	7	3	2	7	4	23
船舶	1	1		1		3
その他	22	9	21	17	13	82
合計	60	34	47	51	46	238

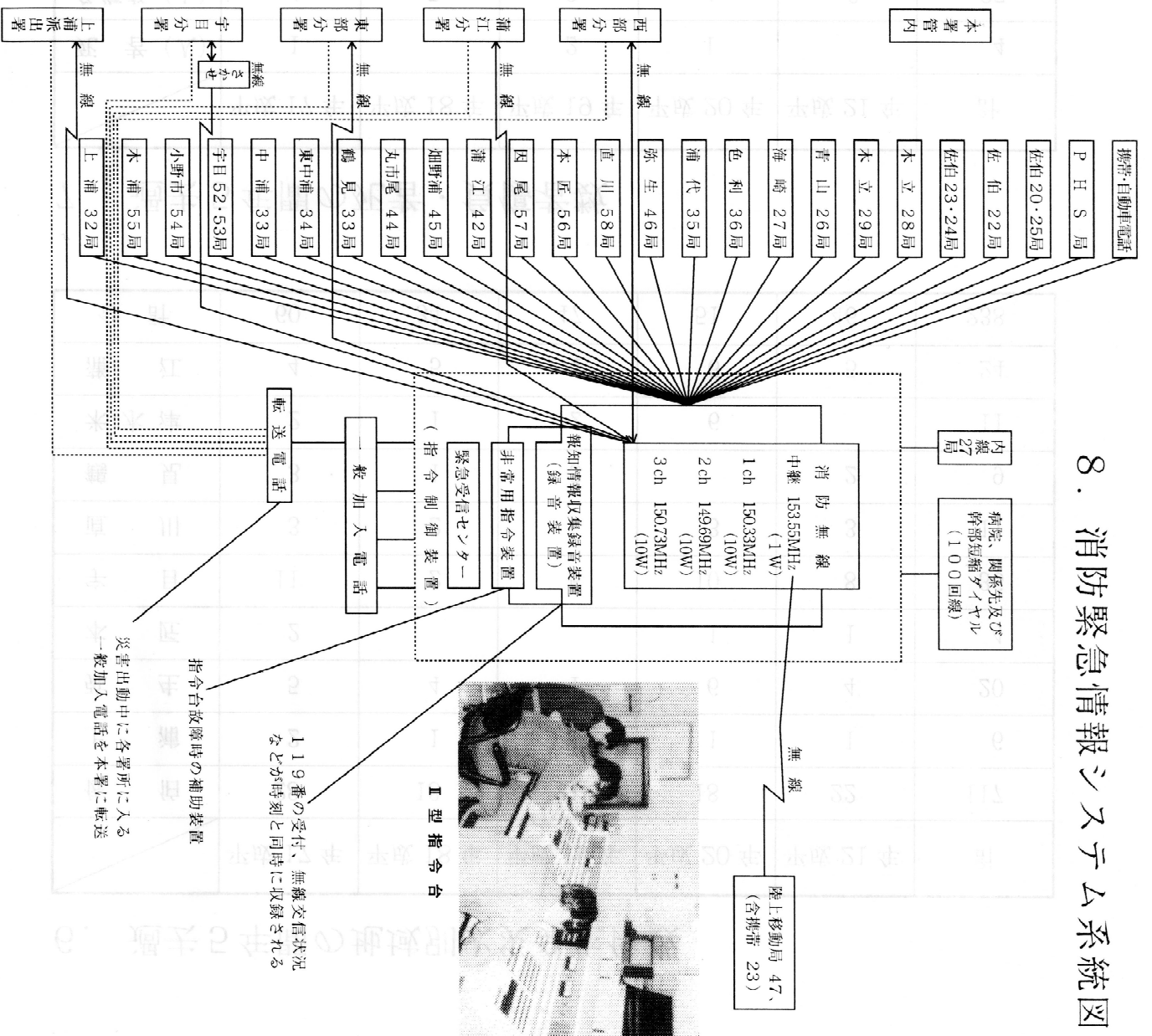
## 6. 過去5年間の地域別火災発生件数

	平成17年	平成18年	平成19年	平成20年	平成21年	計
佐伯	28	18	31	18	22	117
上浦	2	1	1	1	1	6
弥生	5	4	1	6	4	20
本匠	2			1	1	4
宇目	11	2	5	10	8	36
直川	3	2		3	3	11
鶴見	3	1	3		2	9
米水津	2	1	2	6		11
蒲江	4	5	4	6	5	24
合計	60	34	47	51	46	238

## 7. 過去5年間の死者・負傷者数

	平成17年	平成18年	平成19年	平成20年	平成21年	計
死者(人)	1		2	1		4
負傷者(人)	4	7	9	4	3	27

# 8. 消防緊急情報システム系統図



- ※他付属装置
1. 自動案内装置 (テレホンサービス) 署5回線、NTT10回線により、火災等災害時日曜当番医等の問合せがスムーズに処理される。
  2. 監視カメラ テレビカメラで車庫を写影、指令室モニターで監視する。
  3. 火災救急統計処理装置 自治省消防庁報告様式に係る、統計諸表作成の自動化を図る。
  4. 災害弱者緊急通報システム (緊急受信センター) 独居老人宅より、ペンダント等にて自動的に消防署に通報される。通報確認後、必要な措置をとる。

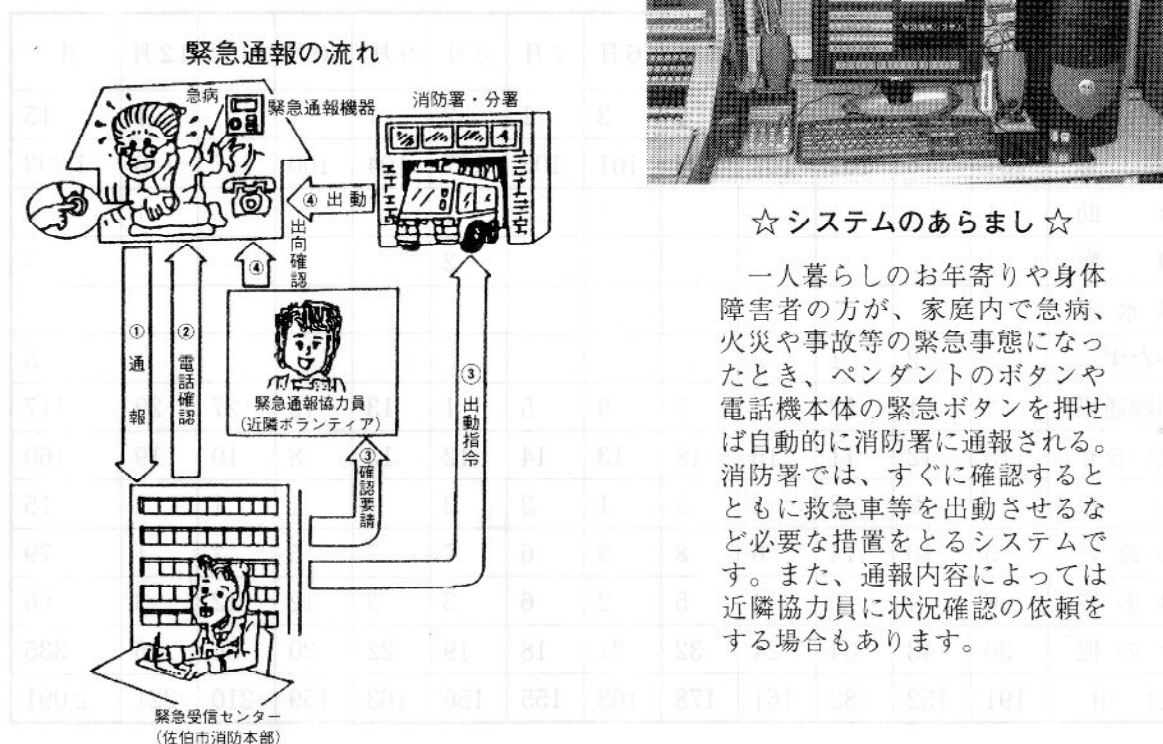
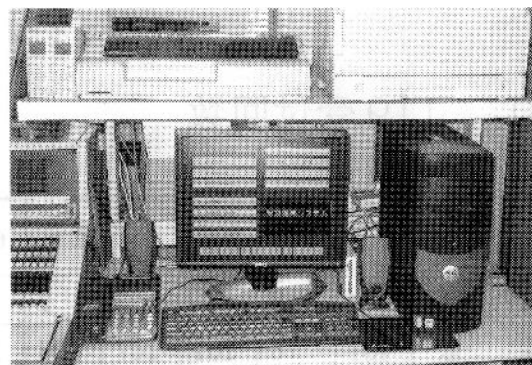
## 9. 災害弱者緊急通報システム

(1) 地域別設置状況及び過去5年間の救急出場件数

(各年中)

地域別	設置個数	救 急 出 場 件 数				
		平成 17 年	平成 18 年	平成 19 年	平成 20 年	平成 21 年
佐 伯	444	22	27	26	19	27
上 浦	46			3	2	7
弥 生	74	2	2	1	3	4
本 匠	32		1			
宇 目	112	3	4	5	4	1
直 川	56	5	2	1	1	5
鶴 見	58	2	2	2	1	5
米 水 津	31	1		2	2	1
蒲 江	142	4	3	2	8	9
合 計	995	39	41	42	40	59

## ひとり暮らしのお年寄りに 福祉の光



### ☆システムのあらまし☆

一人暮らしのお年寄りや身体障害者の方が、家庭内で急病、火災や事故等の緊急事態になったとき、ペンダントのボタンや電話機本体の緊急ボタンを押せば自動的に消防署に通報される。消防署では、すぐに確認するとともに救急車等を出動させるなど必要な措置をとるシステムです。また、通報内容によっては近隣協力員に状況確認の依頼をする場合もあります。

## (2) 災害弱者緊急通報システム受付件数

(平成21年中)

地域別 \ 項目	火災 出動	救急 出動	誤 報	テ ス ト	そ の 他	合 計
佐 伯		26	195	331	47	599
上 浦		8	17	25	6	56
弥 生		4	11	34	5	54
本 匠			8	26	3	37
宇 目	1		25	122	22	170
直 川		4	29	28	16	77
鶴 見		5	13	63	5	86
米 水 津		1	7	15	1	24
蒲 江		9	30	100	14	153
合 計	1	57	335	744	119	1,256

\*その他とは、相談・問い合わせです。

## 10. 119受付件数

## (1) 固定電話

(平成21年中)

月別 区分	1月	2月	3月	4月	5月	6月	7月	8月	9月	10月	11月	12月	計
火 災		2		2	2	3	1	2	1	1		1	15
救 急	131	76	101	107	106	101	103	107	104	100	117	140	1,293
救 助	1							1				1	3
偵 察	1							2					3
風 水 害													0
いたづら		2	1	2									5
訓練通報	2	1	13		5	9	5	1	13	12	27	29	117
問い合わせ	15	12	11	15	18	13	14	12	13	8	10	19	160
誤 報		2	2	1	2	1	2	2		1	1	1	15
間 違 い	5	10	14	6	8	3	6	7	7	5	7	1	79
無 応 答	6	4	6	4	5	2	6	3	3	12	12	3	66
そ の 他	30	43	34	24	32	31	18	19	22	20	36	26	335
合 計	191	152	182	161	178	163	155	156	163	159	210	221	2,091



## (2) 携帯電話

(平成21年中)

月別 区分	1月	2月	3月	4月	5月	6月	7月	8月	9月	10月	11月	12月	計
火災	1	2	7	1	2		1		1	2	1	1	19
救急	29	23	27	34	23	25	35	34	39	41	30	31	371
救助				2		1							3
偵察		1						3	1				5
風水害													0
いたずら		2			1	1	1						5
訓練通報			1									2	3
問い合わせ	5	6	5	14	8	11	8	11	2	11	8	7	96
誤報	1		1	2		2			2	1			9
間違い	3	5	3	5	2	4	4	1	5	6	2	1	41
無応答	2				1	2	1		1	4		1	12
その他	4	2	8	3	3	5	5	1	6	5	7	1	50
合計	45	41	52	61	40	51	55	50	57	70	48	44	614

\*その他とは、相談・問い合わせ・回線テストです。

## 1 1. 無線・電話

### (1) 超短波無線電話施設

平成22年4月1日現在

周波数	数
市町村波	150.33MHz
県内共通波	149.69MHz
全国共通波	①150.73MHz
	②148.75MHz
	③154.15MHz
本部中継局専用	153.55MHz

設置場所	無線局種別	出力	数	
弥生・尺間 (黒沢ダム管理事務所 無線中継局舎内)	中継局 固定局	1W	(1)	
	基地兼固定局	10W	1	
佐伯市蟹田 佐伯市消防本部	固定局	1W	1	
	基地局	10W	1	
佐伯市蟹田 佐伯市消防署	陸上移動局	10W	15	
		携帯無線局	1W	13
			5W	4
宇目・さかせ (宇目防災無線局内)	中継局 固定局	1W	1	
	前進基地局	10W	1	
宇目・宇目分署	固定局	1W	(1)	
弥生・西部分署 蒲江・蒲江分署 鶴見・東部分署 宇目・宇目分署 上浦・上浦派出所	固定兼基地局	10W	5	
同上 分署・派出所	陸上移動局	10W	9	
		携帯無線局	8	
			2	

※( )内は設置場所の同じ固定局10Wと兼ねる。

### (2) 庁舎電話

種別	非常用 119	携帯 119	IP 119	弱者システム 専用	一般加入 電話	庁舎内線 電話
設置数	22	6	4	2	15	27

## 1 2. 救助業務実施状況

(平成21年中)

事故種別 件数	火災	交通事故	水難事故	自然災害	機械による事故	建築物による事故	ガス・酸欠事故	爆発事故	その他の事故	合計
	出動件数		18	5		1	1			21
活動件数		10	3		1				11	25
出動人員		160	32		8				176	376
活動人員		104	23		8				98	233
出動車両台数		61	18		2	2			58	141
救助人員		14	4		1				10	29

### 1 3. 救急事故種別・月別出場件数及び搬送人員

(平成21年中)

月 別	区 分	計	事 故 種 別													
			火 災	自 然 災 害	水 難 事 故	交 通 事 故	労 働 災 害	運 動 競 技	一 般 負 傷	加 害	自 損 事 故	急 病	そ の 他			
													転 院 搬 送	医 師 搬 送	資 材 搬 送	そ の 他
	出場件数	2,562	2	0	6	240	34	23	318	8	35	1,470	408	1	0	17
	搬送人員	2,471	2	0	5	274	32	22	311	6	22	1,389	406	0	0	2
1	出場件数	227	1			16	4	4	18		4	141	37			2
	搬送人員	214	1			17	3	4	16		4	133	36			
2	出場件数	170			1	21	2		19		4	97	25			1
	搬送人員	163			1	26	2		19		2	88	25			
3	出場件数	195				21	1		27		3	113	30			
	搬送人員	186				23	1		27		2	104	29			
4	出場件数	215				19	2	3	28		3	128	32			
	搬送人員	202				19	2	3	26		2	118	32			
5	出場件数	183				20	2		29		2	107	23			
	搬送人員	179				22	2		30		1	101	23			
6	出場件数	206			1	24	3		22		4	107	44			1
	搬送人員	211				41	3		20		1	102	44			
7	出場件数	222				18	3	3	26		7	129	35	1		
	搬送人員	215				17	3	3	27		5	125	35			
8	出場件数	242			2	22	6	1	28	1	3	140	37			2
	搬送人員	242			2	31	5	1	29	1	2	134	37			
9	出場件数	212	1			21	2	2	31	2		123	27			3
	搬送人員	201	1			20	2	2	29	1		119	27			
10	出場件数	224			1	23	6	5	24	1	1	124	36			3
	搬送人員	212			1	25	6	5	24	1		114	36			
11	出場件数	218			1	15		3	33	1	3	122	38			2
	搬送人員	208			1	14		2	31	1	3	118	38			
12	出場件数	248				20	3	2	33	3	1	139	44			3
	搬送人員	238				19	3	2	33	2		133	44			2

※事故種別のその他とは、いたづら・誤報・酒酔い等をいう。

## 1 4. 地域別救急出場件数及び搬送人員

(平成21年中)

地域別 事故種別		佐	上	弥	直	本	鶴	米	宇	蒲	そ	計
		伯	浦	生	川	匠	見	水 津	目	江	の 他	
火 災	出場件数	1								1		2
	搬送人員	1								1		2
自然災害	出場件数											
	搬送人員											
水 難	出場件数	1	1							4		6
	搬送人員		1							4		5
交通事故	出場件数	164	4	28	5	2	5		13	18	1	240
	搬送人員	187	5	33	5	2	5		16	21		274
労働災害	出場件数	19	1	4	2		1	3	2	2		34
	搬送人員	19	1	4	1		1	3	1	2		32
運動競技	出場件数	19	1	2	1							23
	搬送人員	18	1	2	1							22
一般負傷	出場件数	153	15	26	13	8	22	16	30	35		318
	搬送人員	151	15	25	13	8	20	14	30	35		311
加 害	出場件数	8										8
	搬送人員	6										6
自損行為	出場件数	18		2	3		1	2	1	8		35
	搬送人員	12		1	1			2		6		22
急 病	出場件数	798	45	129	76	35	74	47	112	153	1	1,470
	搬送人員	753	43	122	71	35	68	45	102	149	1	1,389
その他	出場件数	340	1	12	8	3	19	7	6	30		426
	搬送人員	328	1	11	8	3	16	7	6	28		408
計	出場件数	1,521	68	203	108	48	122	75	164	251	2	2,562
	搬送人員	1,475	67	198	100	48	110	71	155	246	1	2,471

※地域別のその他とは、県境付近宮崎県側のこと。

## 15. 消防水利の現況（地域別）

平成22年4月1日現在

項目 地域別	公設防火水槽	公設消火栓	私設防火水槽	私設消火栓	その他プール等
佐伯	180	1,405	11		19
上浦	39	96			1
弥生	80	209	6		5
本匠	68	71			3
宇目	109	141			4
直川	72	98			1
鶴見	28	168	2		3
米水津	29	52			3
蒲江	61	290			12
計	666	2,530	19		51

※消火栓については消防水利の基準を満たすものを計上

## 16. 警防関係各種届出事務処理状況

(平成21年中)

区分	月別												計
	1	2	3	4	5	6	7	8	9	10	11	12	
道路工事届出書	31	39	23	9	18	37	31	31	24	41	44	35	363
催物開催届出書		2	1				1			2	2		8
煙火打上げ・仕掛け届出書			4	5		1	7	2	3	4	2	1	29
火災とまぎらわしい煙または火災を 発するおそれのある行為届出書	14	6	2	6	3	4	9	5	2	4	3	6	64
水素ガスを充てんする気球の設置届													

## 1 7. 中高層建築物

### (1) 地域別一覧表

平成22年3月31日現在

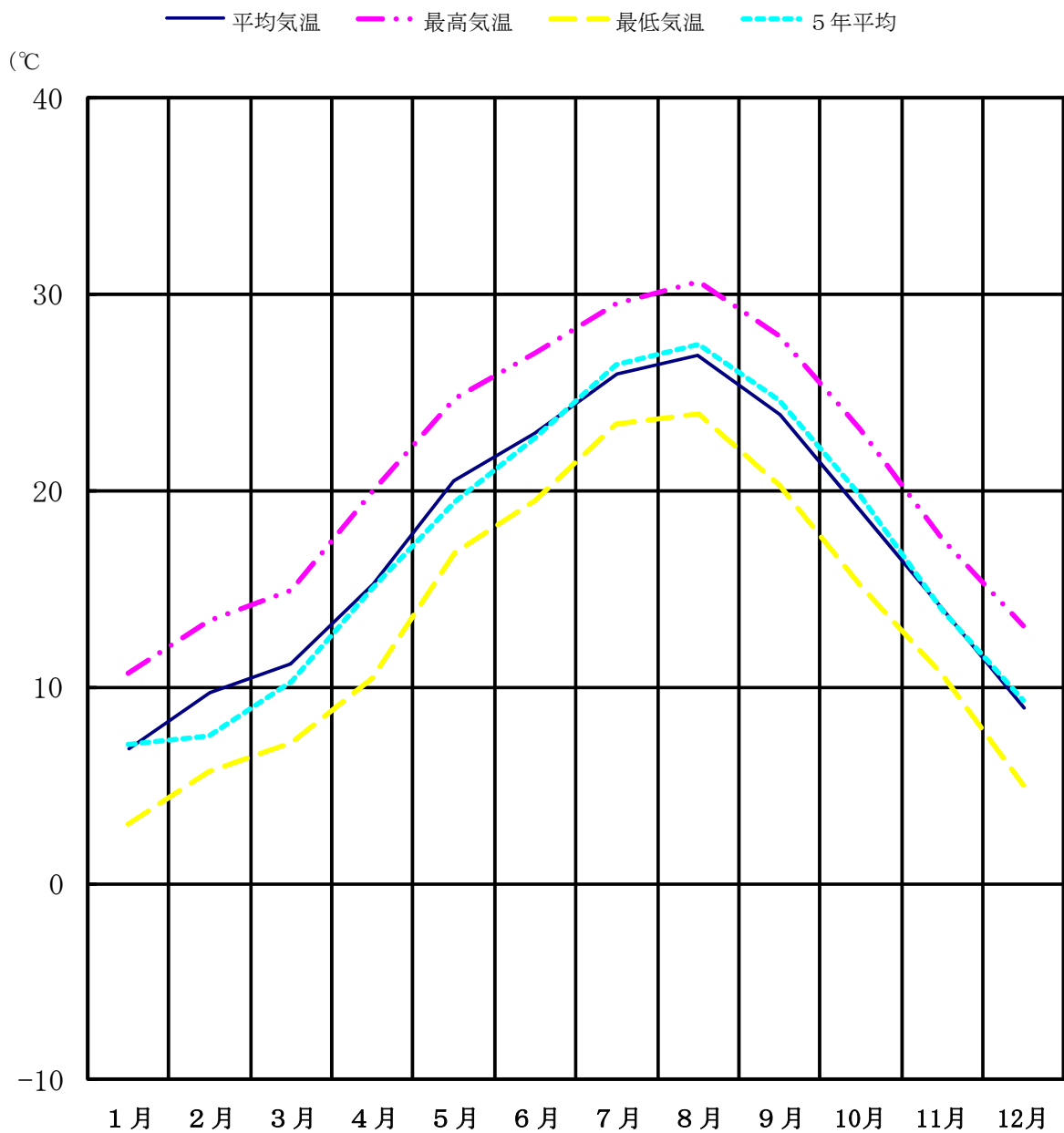
階数	地域	佐伯	上浦	弥生	本匠	宇目	直川	鶴見	米水津	蒲江	合計
3階		461	32	16	4	8	4	19	12	59	615
4階		118	1	1			1	1	1	7	130
5階		15						1		3	19
6階		15									15
7階		3									3
8階		6									6
9階											0
10階		1									1
計		619	33	17	4	8	5	21	13	69	789

### (2) 署所管内別状況

平成22年3月31日現在

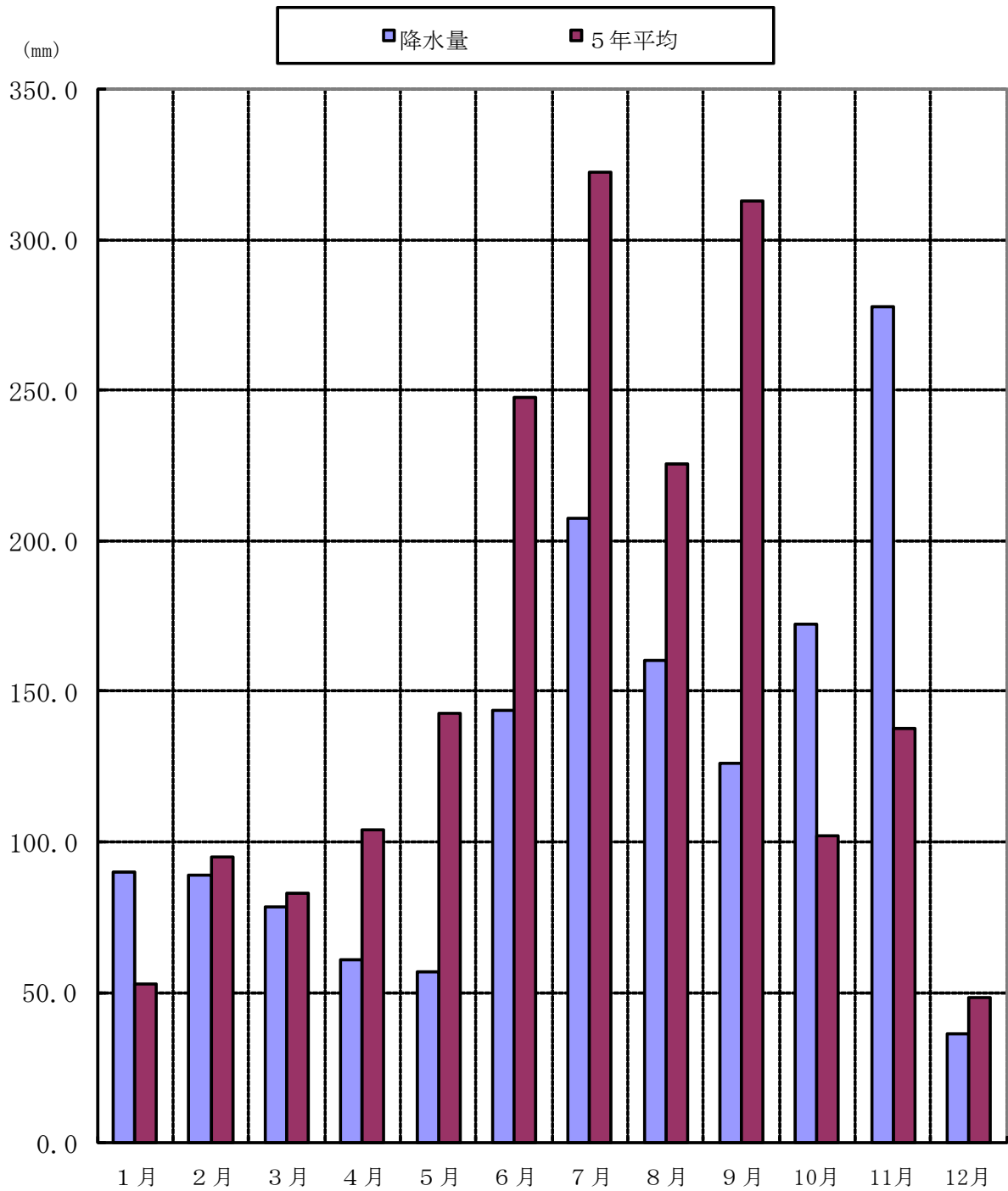
署所別	階別	3階	4階	5階	6階	7階	8階	9階	10階	合計
	計	615	124	22	18	3	6		1	789
本署		461	118	15	15	3	6		1	619
西部分署		24	2							26
蒲江分署		59	1	6	3					69
東部分署		31	2	1						34
宇目分署		8								8
上浦派出所		32	1							33

## 1 8. 管内气象状况



	1月	2月	3月	4月	5月	6月	7月	8月	9月	10月	11月	12月
平均气温	6.9	9.7	11.2	15.2	20.5	22.9	25.9	26.9	23.9	18.9	14.0	8.9
最高气温	10.7	13.4	14.9	19.9	24.7	27.0	29.5	30.6	27.9	23.1	17.5	13.1
最低气温	3.0	5.7	7.2	10.4	16.8	19.5	23.4	23.9	20.3	15.2	10.6	5.0
5年平均	7.1	7.5	10.3	15.0	19.4	22.7	26.4	27.4	24.6	19.8	13.9	9.3

## 1 9. 管内降水量



	1月	2月	3月	4月	5月	6月	7月	8月	9月	10月	11月	12月
降水量	90.0	89.0	78.5	61.0	57.0	143.5	207.5	160.5	126.0	172.5	277.5	36.5
5年平均	53.0	95.0	83.1	104.0	142.6	247.7	322.6	225.7	312.8	101.8	137.6	48.5



# 資 料



# 1. 消防操法大会（市・郡）優勝

【佐伯市大会】	昭和47年度	下堅田分団	(小型ポンプ)	
		八幡分団	(ポンプ車)	
	昭和51年度	西上浦分団	(小型ポンプ)	
	昭和53年度	青山分団	(小型ポンプ)	
		城南分団	(ポンプ車)	
	昭和55年度	八幡分団	(小型ポンプ)	
		上堅田分団	(ポンプ車)	
	昭和59年度	青山分団	(小型ポンプ)	
		城南分団	(ポンプ車)	
	昭和61年度	鶴岡分団	(小型ポンプ)	
	昭和63年度	鶴岡分団	(小型ポンプ)	
	平成2年度	木立分団	(小型ポンプ)	
	平成4年度	城南分団	(小型ポンプ)	
	平成6年度	青山分団	(小型ポンプ)	
	平成8年度	青山分団	(小型ポンプ)	
	平成10年度	城南分団	(小型ポンプ)	
	平成12年度	青山分団	(小型ポンプ)	
	平成14年度	鶴岡分団	(小型ポンプ)	
	平成16年度	上堅田分団	(小型ポンプ)	
	【南海部郡大会】	昭和47年度	宇目町消防団	(小型ポンプ)
昭和51年度		宇目町消防団	(小型ポンプ)	
昭和53年度		弥生町消防団	(小型ポンプ)	
昭和55年度		米水津村消防団	(小型ポンプ)	
昭和57年度		米水津村消防団	(小型ポンプ)	
昭和61年度		宇目町消防団	(小型ポンプ)	
昭和63年度		直川村消防団	(小型ポンプ)	
平成2年度		鶴見町消防団	(小型ポンプ)	
平成4年度		米水津村消防団	(小型ポンプ)	
平成6年度		宇目町消防団	(小型ポンプ)	
平成8年度		宇目町消防団	(小型ポンプ)	
平成10年度		本匠村消防団	(小型ポンプ)	
平成12年度		本匠村消防団	(小型ポンプ)	
平成14年度		宇目町消防団	(小型ポンプ)	
平成16年度		本匠村消防団	(小型ポンプ)	
【新佐伯市大会】		平成18年度	佐伯市宇目消防団	(小型ポンプ)
		佐伯市蒲江消防団	(ポンプ車)	
【大分県大会】	平成20年度	佐伯市本匠消防団	(小型ポンプ)	
	昭和47年度	宇目町消防団	(小型ポンプ)	優勝
	昭和51年度	宇目町消防団	(小型ポンプ)	優勝
	昭和55年度	八幡分団	(小型ポンプ)	優勝
		蒲江町消防団	(ポンプ車)	優勝
	昭和61年度	宇目町消防団	(小型ポンプ)	準優勝
	昭和62年度	西田病院婦人消防隊	(軽可搬)	準優勝
	昭和63年度	西田病院婦人消防隊	(軽可搬)	準優勝
	平成8年度	宇目町消防団	(小型ポンプ)	準優勝
	平成14年度	宇目町消防団	(小型ポンプ)	準優勝
【全国大会】	平成20年度	佐伯市本匠消防団	(小型ポンプ)	優秀賞
	昭和49年度	宇目町消防団	(小型ポンプ)	準優勝
	昭和62年度	鶴見町婦人消防隊	(軽可搬)	準優勝
	昭和63年度	直川村消防隊	(軽可搬)	優秀賞
	平成2年度	西田病院婦人消防隊	(軽可搬)	優秀賞

## 2. 防火対象物名（6項ロ・6項ハ）

（6項 ロ）

- 老人短期入所施設・養護老人ホーム・特別養護老人ホーム・有料老人ホーム（主として要介護状態にある者を入居させるものに限る。）・介護老人保健施設・救護施設・乳児院・知的障害児施設・盲ろうあ児施設（通所施設を除く。）・肢体不自由児施設（通所施設を除く。）重症心身障害児施設・障害者支援施設（主として障害の程度が重い者を入所させるものに限る。）・老人福祉法第5条の2第4項若しくは第6項に規定する老人短期入所事業若しくは認知症対応型老人共同生活援助事業を行う施設障害者自立支援法第5条第8項若しくは第10項に規定する短期入所若しくは共同生活介護を行う施設（主として障害の程度が重い者を入所させるものに限る。ハにおいて「短期入所等施設」という。）

（6項 ハ）

- 老人デイサービスセンター・軽費老人ホーム・老人福祉センター・老人介護支援センター・有料老人ホーム（主として要介護状態にある者を入居させるものを除く。）・更正施設・助産施設・保育所・児童擁護施設・知的障害児通園施設・盲ろうあ児施設・（通所施設に限る。）肢体不自由児施設（通所施設に限る。）情緒障害児短期治療施設・児童自立支援施設・児童家庭支援センター・身体障害者福祉センター・障害者支援センター（主として障害の程度が重い者を入所させるものを除く。）・地域活動支援センター・福祉ホーム・老人福祉法第5条の2第3項若しくは第5項に規程する老人デイサービス事業若しくは小規模多機能型居宅介護事業を行う施設又は障害者自立支援法第5条第6項から8項まで、第10項若しくは第13項から第16項までに規程する生活介護・児童デイサービス・短期入所・共同生活介護・自立訓練・就労移行支援・就労継続支援若しくは共同生活援助を行う施設（短期入所等施設を除く。）

# 《火災と救急は 119 番》

**消防年報** 平成 2 1 年版  
**佐伯市消防本部**

平成 2 2 年 8 月 刊 行

〒876-0804

大分県佐伯市蟹田 7 番 1 2 号

TEL 0972-22-3301

FAX 0972-24-0106