

消 防 年 報

令和4年版



上浦派出所新庁舎

佐 伯 市 消 防 本 部
〈令和5年刊行〉

は し が き

この年報は、佐伯市消防本部の現勢と令和4年中の消防に関する各種資料を集録し、将来の参考資料に資するとともに、消防関係者をはじめ多くの方々に紹介することを目的として編集したものです。

この年報統計資料は、原則として暦年ですが、予算関係の事項については会計年度で作成し、それ以外については当該表にそれぞれ記載した年月日をもって表しています。

令和 5年 6月

(大分県)
佐伯市消防本部

令和5年度 全国統一防火標語

「火を消して
不安を消して
つなぐ未来」

令和5年度 危険物安全週間推進標語

「意志つなぐ
連携プレーで
事故防ぐ」

一 目 統 計

自然環境・人口・世帯



管轄面積
佐伯市 903.14km²



気 象
年平均気温 17.0度
月平均降水量 162.7mm



人 口
66,576人



世 帯 数
32,980世帯

消防予算・消防構成



常備消防費
13億4881万円
非常備消防費
4億3641万円



署・所
消防本部 1
消 防 署 1
分 署 3
派 出 所 1



職 員 数
定員 125人
実員 123人
(うち女性2人)
平均年齢38歳



団 員 数
定員1,880人
実員1,478人
(うち女性14人)
平均年齢45.3歳

消 防 力



消防車等
ポンプ車 2台
タンク車 5台
化学車 1台
水槽車 1台



特殊車両
梯子車 1台
救助工作車 1台
林工車 1台



救急車等
高規格救急車 6台



消防水利
消 火 栓 2,558個
防 火 水 槽 706基

☆気象は令和4年中、常備・非常備消防費は令和5年度、その他は令和5年4月1日現在

予 防



防火対象物
対象物数 2,371

危険物施設数
製造所 1
貯蔵所 158
取扱所 126

防火クラブ
幼年消防 1 団体
少年消防 2 団体
婦人防火 2 団体

火 災・救 急・救 助



火 災
火災件数 29件
死 者 2人
負 傷 者 6人
損 害 額 60,740千円

出火原因
1位 電気配線
2位 たき火
3位 たばこ
溶接、切断機、
取灰、マッチ、
ライター

救 急
出場件数 3,524件
1日平均 9,7件
搬送人員 3,340人

救 助
出動件数 53件
活動人員 281人
救助人員 39人

☆予防は、令和5年3月31日現在、火災・救急・救助は令和4年中



佐伯市消防本部(署)



佐伯市消防署蒲江分署



佐伯市消防署東部分署



佐伯市消防署宇目分署



佐伯市消防署上浦派出所

目 次

管内情勢

1. 位置・地勢	1
2. 署所管轄別の人口及び世帯数・管内面積	1
3. 管内消防配置及び管轄区域図	2
4. 消防本部及び消防署等の所在地	3
5. 消防の沿革	4
6. 歴代市長	11
7. 歴代消防長	11
8. 歴代消防署長	12

消防総務

1. 消防の組織・機構	13
2. 分掌事務	14
(1) 消防本部の分掌事務	14
(2) 消防署の分掌事務	15
3. 消防予算	16
(1) 消防予算と一般会計予算との比較	16
(2) 消防予算の細目	16
(3) 消防予算に対する比較	16
4. 消防庁舎の現況（建築構造・規模）	17
5. 職員関係	18
(1) 職員の定員及び実員	18
(2) 職員勤務年数表	18
(3) 職員年齢表	18
(4) 職員配置状況	19
6. 消防団関係	20
(1) 消防団の概要	20
(2) 消防団別勤務年数表	21
(3) 消防団員年齢表	21

予 防

1. 危険物施設の現況表	22
2. 危険物施設の許認可状況	22
3. 危険物完成検査済証交付施設数	23
4. 火薬類取締法の許可状況	24
5. 防火対象物現況表（150㎡以上）	25
6. 防火管理者選任届状況	26

7. 建築同意事務処理状況	27
8. 中高層建築物	28
(1) 地域別一覧表	28
(2) 署所管内別状況	28
9. 予防関係各種届出事務処理状況	29
10. 防火クラブ一覧表	30

警 防

1. 火災発生状況（地域別）	31
2. 火災発生状況及び損害額（地域別・月別）	32
3. 火災発生件数（地域別・原因別）	33
4. 過去5年間の火災発生件数	34
5. 過去5年間の地域別火災発生件数	34
6. 過去5年間の死者・負傷者数	34
7. 消防車両等の配置状況	35
8. 救助業務実施状況	35
9. 救急事故種別・月別出場件数及び搬送人員	36
10. 地域別救急出場件数及び搬送人員	37
11. 消防水利の現況（地域別）	38
12. 警防関係各種届出事務処理状況	38

通信指令

1. 高機能消防指令システム系統図	39
2. 通信指令室	40
3. 署所・車両端末	40
4. 119受付件数	41
(1) 固定電話	41
(2) 携帯電話	41
(3) IP電話	42
5. 無線・電話	43
(1) 消防・救急無線	43
(2) 庁舎電話	43
6. 管内気象状況	44
7. 管内降水量	45

資 料

1. 消防操法大会（市・郡）優勝	46
------------------	----

管 內 情 勢

1. 位置・地勢

当消防本部は、大分県の南東部に位置し、本市の総面積は903.14km²と九州で最も広大な面積を有し、その87.3%は山林原野が占め、市街地地域、海岸部地域及び山間部地域に大別され、その地形は県下でも最も複雑な地形となっている。

海岸部地域は、豊後水道に面した南北約270kmのリアス式海岸は、「日豊海岸国定公園」に指定され、黒潮がもたらす速水と入江と岬が入り組む地形は豊富な水産資源をもたらし、水産業が盛んに行われている。

山間部地域は、傾山をはじめ夏木山、桑原山に代表される急峻な山々には、ブナ（夏緑樹林）やイチイガシ（照葉樹林）等が自生し、豊かな山林資源を育てている。また、山岳地形がつくる緑豊かで美しい渓谷は有数の景勝地であり、希少動植物が見られることから多様な生物種の宝庫とされ、平成29年に「祖母・傾・大崩生物圏保存地域（祖母・傾・大崩ユネスコエコパーク）」に登録された。

市内を流れる一級河川「番匠川」は、三国峠を水源とし、幹川流路延長38km、流域面積464キロm²の九州有数の清流とされ、堅田川をはじめとする多くの支流が本流へと流れ込み、その水資源は四季を通じて住民に豊かな恵みをもたらしている。

気候は、南海型気候に属しており、年間平均気温は16度前後と比較的温暖で夏に降雨量が多く、冬は晴れた日が多いのが特徴である。

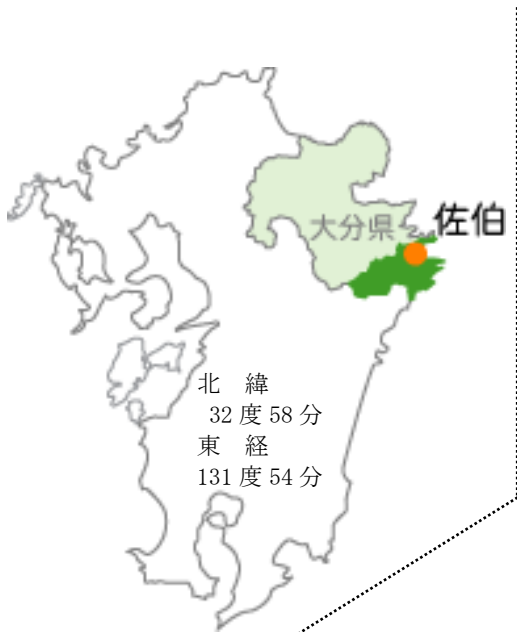
2. 署所管轄別の人口及び世帯数・管内面積

令和5年4月1日現在

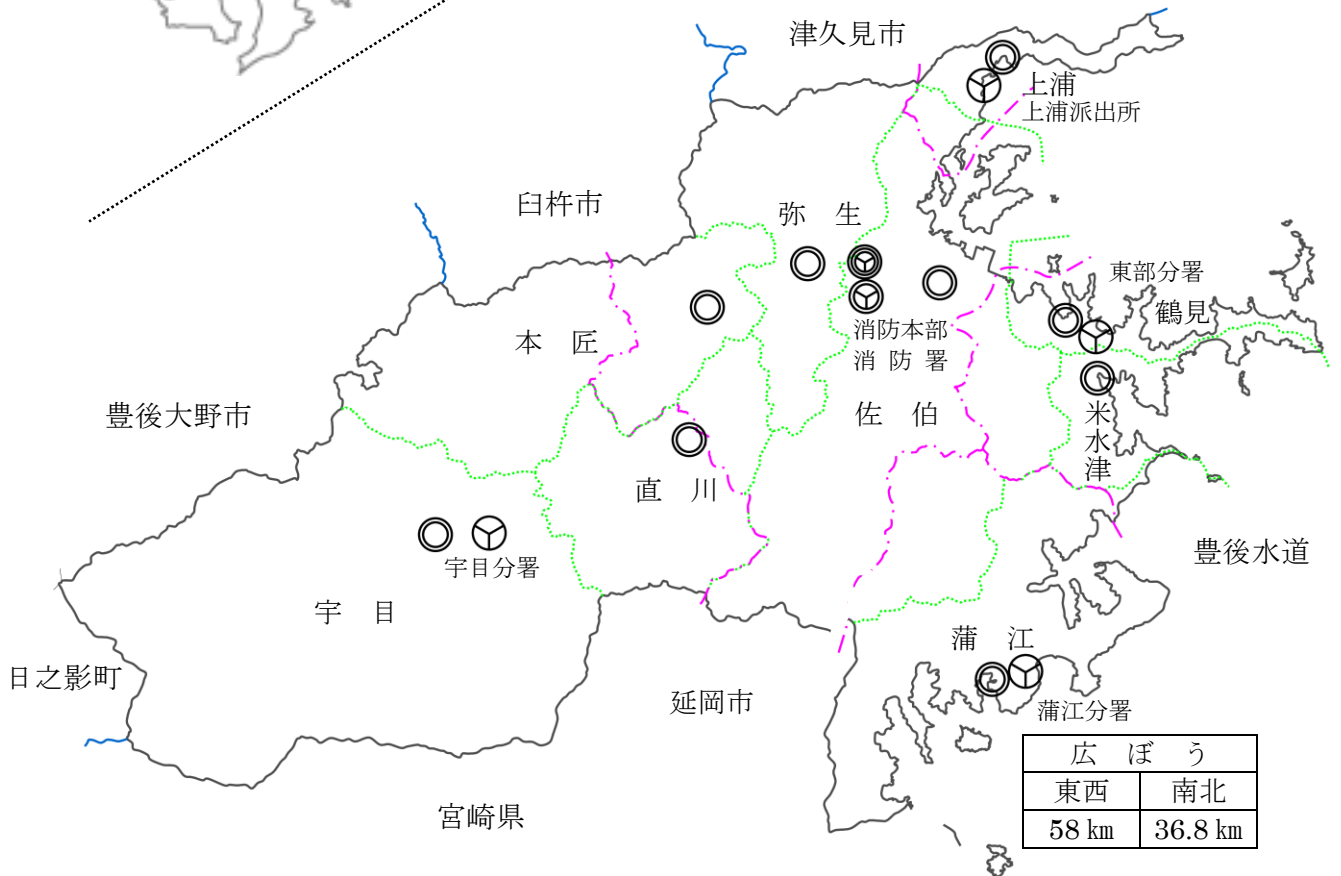
署所名	地区名	人口 (人)	世帯数	面積
本署	佐伯	42,551	21,059	
	弥生	6,946	3,056	
	本匠	1,187	609	
	直川	1,809	892	
蒲江分署	蒲江	5,923	3,045	
東部分署	鶴見	2,525	1,359	
	米水津	1,649	859	
宇目分署	宇目	2,343	1,220	
上浦派出所	上浦	1,643	889	
計		66,576	32,980	

3. 管内消防配置及び管轄区域図

位置図



凡例	本部	消防署	分署	派出所
	市役所・本庁・振興局		界	署所管轄界



4. 消防本部及び消防署等の所在地

名 称	郵便番号 所 在 地	電話番号 F A X 番号
佐伯市消防本部 佐伯市消防署	876-0047 佐伯市鶴岡西町1丁目223番地	0972-22-3301 0972-24-0106
佐伯市消防署 蒲江分署	876-2401 佐伯市蒲江大字蒲江浦385番地1	0972-42-1199 0972-42-1648
佐伯市消防署 東部分署	876-1202 佐伯市鶴見大字地松浦1878番地1	0972-33-0294 0972-33-1332
佐伯市消防署 宇目分署	879-3205 佐伯市宇目大字千束2892番地1	0972-52-1100 0972-52-1606
佐伯市消防署 上浦派出所	879-2601 佐伯市上浦大字浅海井浦489番地10	0972-32-2088 0972-32-2468

5. 消防の沿革

(1) 広域消防沿革

- 昭和45. 1. 14 広域市町村圏設定要望に関する懇談会開催
佐伯市、南海部郡各市町村長同議会議長、大分県佐伯事務所長出席
要望提出決定
7. 29 佐伯地域広域市町村圏事務組合設立認可
管理者、事務局長等人事選考及び発令
8. 1 事務局設立
10. 9 事業計画について各市町村の意向調整懇談会開催
広域消防救急事業の実施決定
12. 15 消防救急業務について大分県消防防災課協議
政令指定申請決定
46. 10. 7 広域消防について市町村長協議会開催
10. 18 広域消防予算等について各市町村議会議員協議会開催
12. 10 無線局免許申請提出
47. 3. 消防長、消防署長選考
佐伯市消防吏員（36名）の佐伯市主事任命、事務組合に派遣決定
4. 1 政令指定（県知事指令第1715号）認定
人事発令
広域消防救急事業発足（準備期間）
危険物関係ほか、予防行政事務の圏内施行開始
4. 5 政令指定（消防、自治省告示第106号）認定
4. 25 損害保険協会から、2B型救急車寄贈
6. 1 職員採用3名
9. 11 消防、救急業務運用開始
10. 2 職員採用10名
10. 6 西部分署、蒲江分署、宇目派出所庁舎建設起工（昭和48.3.15完成）
10. 16 消防本部（署）庁舎建設起工（昭和48.3.15完成）
11. 2 鶴見派出所庁舎建設起工（昭和48.3.15完成）
48. 3. 15 救急車2台購入
4. 1 職員採用53名
4. 2 広域消防救急事業本格実働開始
普通消防ポンプ自動車購入
5. 4 消防本部（署）庁舎、落成式

- 48. 6.20 政令指定（救急、自治省告示第119号）認定
 - 11.14 上浦派出所庁舎建設起工(昭和49.3.29完成)
- 49. 4.1 職員採用11名
 - 6.1 職員採用1名
 - 10.15 日本損害保険協会から、普通消防ポンプ自動車寄贈
 - 11.2 宇目町消防団、第7回大分県消防操法大会(小型ポンプの部)優勝
全国消防操法大会準優勝
- 51. 2.28 はしご付消防ポンプ自動車（32m級）購入
- 52. 10.11 職員採用6名
 - 11.25 普通消防ポンプ自動車購入
 - 12.27 化学消防ポンプ自動車購入
- 53. 1.13 職員採用3名
 - 4.1 職員採用1名
 - 7.1 職員採用1名
 - 9.30 普通消防ポンプ自動車購入
- 55. 9.5 佐伯市消防団八幡分団、第11回大分県消防操法大会(小型ポンプの部)優勝
 - 10.12 蒲江町消防団、第11回大分県消防操法大会(ポンプ車の部)優勝
全国消防操法大会出場
 - 11.11 水槽付消防ポンプ自動車購入
- 56. 2.11 佐伯市消防団に日本消防協会から、消防団最高の栄誉である
特別表彰「まとい」授与
 - 4.1 職員採用8名
 - 6.1 鶴見派出所、救急業務実働開始
 - 6.11 日本消防協会から、広報車（マイクロ）寄贈
 - 7.1 職員採用1名
- 57. 1.9 宇目派出所、救急業務実働開始
 - 3.19 大分県企業局から、救急車2台寄贈
- 59. 4.1 職員採用6名
 - 9.20 佐伯市農業協同組合から、指揮車寄贈
 - 10.1 職員採用1名
 - 10.25 救助工作車購入
- 60. 4.1 職員採用1名
- 61. 4.1 職員採用3名
 - 6.1 宇目派出所を宇目分署、鶴見派出所を東部分署に名称変更
 - 12.2 普通消防ポンプ自動車購入

- 62. 4. 1 職員採用 1 名
 - 8. 26 鶴見町婦人消防隊、第 1 回大分県婦人消防操法大会（軽可搬ポンプの部）優勝
 - 10. 7 鶴見町婦人消防隊、第 3 回全国婦人消防操法大会（軽可搬ポンプの部）準優勝
 - 11. 29 1 1 9 集中管理消防緊急情報システム(指令台)導入に伴う庁舎改装工事着工
(昭和 6 3. 3. 8 完成)
- 63. 2. 5 1 1 9 集中管理実働開始
 - 2. 15 救急基金から、救急車寄贈
 - 4. 1 職員採用 1 名
 - 8. 28 直川村婦人消防隊、第 2 回大分県婦人消防操法大会（軽可搬ポンプの部）優勝
 - 10. 26 直川村婦人消防隊、第 4 回全国婦人消防操法大会（軽可搬ポンプの部）優秀賞
 - 12. 14 普通消防ポンプ自動車購入
- 平成元. 4. 1 職員採用 2 名
 - 6. 22 人員輸送車（シビリアン）購入
 - 8. 4 日本消防協会から、救急車寄贈
 - 8. 6 大分県消防大会開催(佐伯文化会館)
 - 9. 15 公用車車庫新築工事完成
 - 10. 24 大分県消防駅伝大会開催（大入島）
 - 11. 9 佐伯広域消防署操法大会
 - 11. 18 救急車購入
 - 12. 27 普通消防ポンプ自動車（CD-1）購入
- 2. 3. 30 災害弱者緊急通報システム竣工(端末器 1 0 0 基設置)
 - 4. 1 職員採用 2 名
 - 8. 19 西田病院婦人消防隊、第 3 回大分県婦人消防操法大会（軽可搬ポンプの部）優勝
 - 10. 1 構成市町村との職員受入に関する協定書締結
 - 10. 24 西田病院婦人消防隊、第 5 回全国婦人消防操法大会（軽可搬ポンプの部）優秀賞
 - 10. 31 平成 2 年度災害弱者緊急通報システム端末器 4 6 0 基設置（計 5 6 0 基）
 - 11. 26 普通消防ポンプ自動車購入
- 3. 3. 31 職員 6 名、職員受入協定に伴い退職
 - 上浦町 1 名 弥生町 1 名 宇目町 1 名
 - 直川村 1 名 米水津村 1 名 蒲江町 1 名
 - 4. 1 職員採用 5 名

- 3. 4.30 職員3名、職員受入協定に伴い退職
佐伯市 3名
- 6.30 職員1名、職員受入協定に伴い退職
弥生町 1名
- 8.31 職員1名、職員受入協定に伴い退職
佐伯市 1名
- 4. 3.27 日本自動車工業会から、救急車寄贈
- 3.31 平成3年度災害弱者緊急通報システム端末器140基設置(計700基)
- 4. 1 職員採用6名
- 4.30 職員5名、職員受入協定に伴い退職
佐伯市 4名 蒲江町 1名
- 10.16 普通消防ポンプ自動車購入
- 12.31 職員1名、職員受入協定に伴い退職
直川村 1名
- 5. 4. 1 職員採用6名
- 6.30 職員1名、職員受入協定に伴い退職
弥生町 1名
- 8.24 日本損害保険協会から、水槽付消防ポンプ自動車寄贈
- 6. 4. 1 職員採用1名
- 11.10 普通消防ポンプ自動車購入
- 11.30 資機材搬送車購入
- 7. 3.31 職員6名退職
職員2名、職員受入協定に伴い退職
佐伯市 1名 鶴見町 1名
- 4. 1 職員採用8名
- 10.25 宇目分署新庁舎建設起工(平成8.2.29完成)
- 11.29 第8回救急救命士国家試験2名合格
- 12.21 職員1名退職
- 8. 1.31 水槽付消防ポンプ自動車購入
- 3.31 職員1名、職員受入協定に伴い退職
佐伯市 1名
- 5.15 第9回救急救命士国家試験1名合格
- 12. 4 第10回救急救命士国家試験1名合格
- 12.13 職員1名退職

- 9. 3. 1 職員 1 名、大分県防災航空隊派遣
- 4. 1 職員採用 5 名
- 6. 25 第 1 1 回救急救命士国家試験 1 名合格
- 11. 18 第 1 2 回救急救命士国家試験 1 名合格
- 10. 2. 4 はしご付消防ポンプ自動車（35m級）更新（本署）
- 11. 19 第 1 4 回救急救命士国家試験 1 名合格
- 11. 2. 26 高規格救急車購入
- 3. 31 職員 1 名退職
- 6. 30 化学消防ポンプ自動車更新（本署）
- 8. 31 職員 1 名退職
- 12. 6. 29 職員 1 名退職
- 7. 7 救助工作車（Ⅱ型）更新（本署）
- 13. 1. 24 救急車更新（東部分署）
- 1. 29 職員 1 名退職
- 5. 7 第 1 9 回救急救命士国家試験 1 名合格
- 6. 25 災害弱者緊急通報システム端末器 200 基増設（計 900 基）
- 11. 22 第 2 0 回救急救命士国家試験 1 名合格
- 14. 3. 31 職員 1 名退職
- 4. 1 消防情報基盤整備に伴い、パソコン 11 台導入
- 10. 21 職員 1 名退職
- 15. 3. 20 救急車更新（西部分署）
- 5. 6 第 2 3 回救急救命士国家試験 1 名合格
- 10. 6 普通消防ポンプ自動車更新（西部分署）
- 11. 17 第 2 4 回救急救命士国家試験 1 名合格
- 16. 4. 1 職員採用 2 名
- 5. 20 パソコン 4 台導入（17 台）
- 17. 2. 20 高規格救急車更新（蒲江分署）
- 3. 2 市町村合併に伴い広域消防解散

(2) 佐伯市消防本部沿革

- 17. 3. 3 市町村合併に伴い新市発足（佐伯市）
 - 佐伯広域消防本部・署から佐伯市消防本部・署に改称
 - 佐伯市佐伯消防団、佐伯市上浦消防団、佐伯市弥生消防団、佐伯市本匠消防団、佐伯市宇目消防団、佐伯市直川消防団、佐伯市鶴見消防団、佐伯市米水津消防団、佐伯市蒲江消防団の9団連合制69分団を結成
 - 佐伯市消防本部総務課に消防団係を置く
- 4. 1 職員採用2名
- 12. 9 普通消防ポンプ自動車2台更新（本署・宇目分署）
- 18. 4. 1 一般職から消防吏員への職種変更により3名入署
 - 12. 6 アステラス製薬（株）から、高規格救急車寄贈（宇目分署更新）
- 19. 4. 1 一般職から消防吏員への職種変更により1名入署、職員採用5名
 - 4. 1 佐伯市からその他の職員として1名派遣
 - 4. 1 消防署機構改革 本署救急係・救助係を各々2係に改編
- 10. 1 本署に水難隊を配置
- 20. 1. 23 普通消防ポンプ自動車更新（蒲江分署）
 - 2. 15 高規格救急車更新（本署）
 - 4. 1 一般職から消防吏員への職種変更により1名入署、職員採用5名
 - 9. 1 消防本部（署）新庁舎建設起工（平成22.2.23完成）
 - 10. 1 職員採用3名
- 21. 2. 5 救急車更新（本署）
 - 4. 1 佐伯市からその他の職員として2名派遣、職員採用2名
 - 10. 1 職員採用4名
- 22. 2. 26 日本消防協会から、指揮車寄贈
 - 4. 1 佐伯市からその他の職員として2名派遣、職員採用3名
 - 10. 1 職員採用4名
 - 10. 1 消防本部（署）新庁舎開署
 - 10. 1 高機能消防指令センター運用開始
 - 10. 1 消防本部（署）機構改革
 - 1 本署、3分署、1派出所体制（西部分署廃止）
 - 11. 25 小型動力ポンプ付水槽車購入
- 23. 2. 28 水槽付消防ポンプ自動車更新（本署）
 - 4. 1 佐伯市からその他の職員1名派遣、職員採用3名
 - 10. 1 職員採用3名

- 24. 4. 1 佐伯市からその他の職員 1 名派遣、職員採用 5 名
 - 10. 1 職員採用 6 名
 - 12. 20 J A 共済連大分から、高規格救急車寄贈（東部分署更新）
- 25. 2. 21 普通消防ポンプ自動車更新（上浦派出所）
 - 4. 1 職員採用 5 名（うち女性 1 名）
 - 10. 1 職員採用 3 名
- 26. 4. 1 職員採用 6 名
 - 7. 1 蒲江分署新庁舎建設起工（平成 2 7 . 1 . 2 3 完成）
- 27. 3. 23 蒲江分署新庁舎開署
 - 3. 14 デジタル無線運用開始
 - 4. 1 職員採用 6 名
 - 11. 7 平成 2 7 年度緊急消防援助隊九州ブロック合同訓練実施（総合運動公園）
- 28. 2. 29 水槽付消防ポンプ自動車（水 I - B 型）更新（本署）
 - 4. 1 職員採用 2 名
- 29. 1. 31 林野火災工作車更新（本署）
 - 3. 10 高規格救急車更新（本署）
 - 4. 1 職員採用 4 名
 - 7. 5 東部分署新庁舎建設事業着手
- 30. 3. 7 高規格救急車更新（本署）
 - 4. 1 職員採用 2 名
- 31. 3. 13 高規格救急車更新（宇目分署）
 - 3. 19 化学消防ポンプ自動車（Ⅱ型）更新（本署）
 - 3. 20 救助工作車（Ⅱ型）更新（本署）
 - 4. 1 職員採用 5 名
 - 4. 1 再任用職員採用 1 名
- 令和 2. 3. 13 高規格救急車更新（本署）
 - 4. 1 組織・機構改革に伴い、警防課を新設
 - 10. 19 東部分署新庁舎建設起工（令和 3 . 9 . 2 8 完成）
- 3. 1. 12 N E T 1 1 9 運用開始
 - 3. 18 高機能消防指令センター部分更新
 - 3. 19 高規格救急車更新（蒲江分署）
 - 4. 1 職員採用 1 名
 - 10. 1 東部分署新庁舎開署
- 4. 3. 11 火災原因調査車更新（本署）
 - 4. 1 職員採用 3 名（うち女性 1 名）
 - 6. 20 上浦派出所新庁舎改修工事完成（旧上浦保健センター）
 - 7. 1 上浦派出所新庁舎開署
- 5. 4. 1 職員採用 3 名

6. 歴代市長

歴代	氏名	在職期間	備考
初代	西嶋泰義	平成17年4月19日 平成29年4月16日	
2代	田中利明	平成29年4月17日 ～現在に至る	

7. 歴代消防長

歴代	氏名	在職期間	備考
初代	高治一郎	平成17年3月3日 平成18年3月31日	
2代	高橋忍	平成18年4月1日 平成20年3月31日	
3代	伊東宇三実	平成20年4月1日 平成22年3月31日	
4代	歳納良晴	平成22年4月1日 平成23年3月31日	
5代	平井栄治	平成23年4月1日 平成24年3月31日	
6代	安部幸一	平成24年4月1日 平成25年3月31日	
7代	中川牧義	平成25年4月1日 平成27年3月31日	
8代	加藤新吾	平成27年4月1日 平成29年3月31日	
9代	小山文典	平成29年4月1日 平成31年3月31日	
10代	染矢裕紹	平成31年4月1日 令和5年3月31日	
11代	塩月一登	令和5年4月1日 ～現在に至る	

※平成17年3月3日市町村合併に伴い新市へ移行。

8. 歴代消防署長

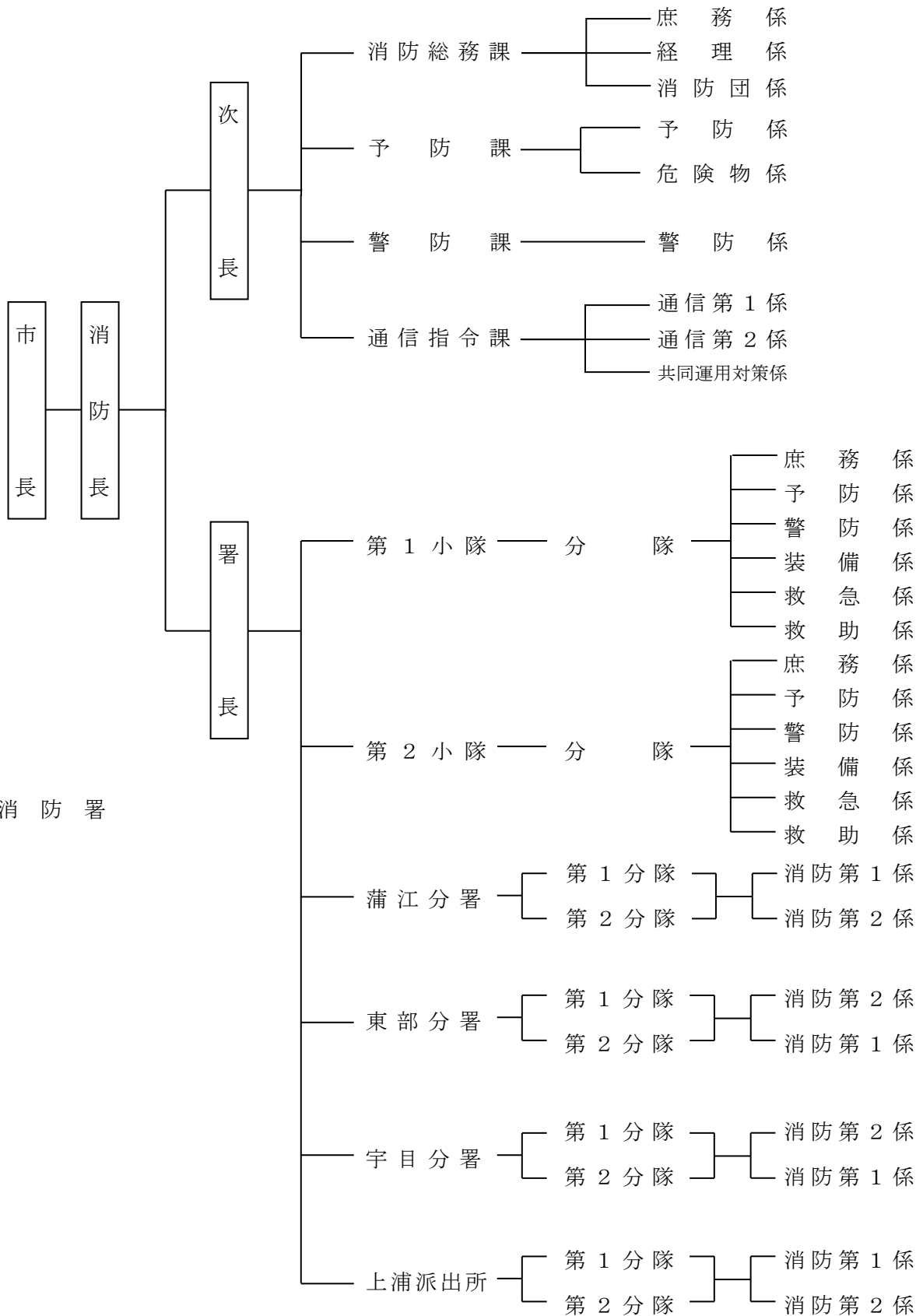
歴代	氏名	在職期間	備考
初代	疋田利量	平成17年3月3日 平成18年3月31日	
2代	伊東宇三実	平成18年4月1日 平成20年3月31日	
3代	歳納良晴	平成20年4月1日 平成22年3月31日	
4代	平井栄治	平成22年4月1日 平成23年3月31日	
5代	安部幸一	平成23年4月1日 平成24年3月31日	
6代	仲石弘	平成24年4月1日 平成27年3月31日	
7代	南迫利明	平成27年4月1日 平成28年3月31日	
8代	小山文典	平成28年4月1日 平成29年3月31日	
9代	染矢裕紹	平成29年4月1日 平成31年3月31日	
10代	吉岡英児	平成31年4月1日 令和4年3月31日	
11代	塩月一登	令和4年4月1日 令和5年3月31日	
12代	小野順二	令和5年4月1日 ～現在に至る	

※平成17年3月3日市町村合併に伴い新市へ移行。

消 防 総 務

1. 消防の組織・機構 (令和5年4月1日現在)

消 防 本 部



消 防 署

2. 分掌事務

(1) 消防本部の分掌事務

消防総務課

1. 消防事務の企画調整に関する事。
2. 消防職員の人事及び給与等に関する事。
3. 職員の教養、服務及び規律に関する事。
4. 職員の公務災害及び福利厚生に関する事。
5. 消防職員委員会に関する事。
6. 公印の保管及び文書、統計等に関する事。
7. 消防予算経理並びに庁舎及び物品の管理に関する事。
8. 消防財産の管理に関する事。
9. 消防車両の登録及び検査等に関する事。
10. 消防施設に関する事。
11. 消防団員の任免、懲罰及び表彰に関する事。
12. 消防団員の公務災害及び福利厚生に関する事。
13. その他消防団に関する事。
14. 他の課の主管に属しない事務に関する事。

予 防 課

1. 火災予防の企画、広報及び統計に関する事。
2. 防火対象物の予防査察及び指導に関する事。
3. 防火管理者の講習及び防火指導に関する事。
4. 火災予防措置及び防火相談に関する事。
5. 危険物製造所等の許認可、検査及び指導に関する事。
6. 危険物施設の査察及び保安指導に関する事。
7. 火薬類の許可申請及びそれらの付随業務に関する事。
8. 自衛消防組織及び防火推進団体の育成指導に関する事。
9. 建築物の確認等の同意事務に関する事。
10. 消防設備の届出及び検査に関する事。

警 防 課

1. 消防計画及び各種災害防ぎよに関する事。
2. 消防相互応援協定に関する事。
3. 消防水利の設置及び補修に関する事。
4. 開発行為の同意事務に関する事。
5. 火災の原因及び損害の調査に関する事。
6. 火災の統計に関する事。
7. 救急救助に関する事。
8. 緊急消防援助隊に関する事。
9. 高速自動車道における消防相互応援協定等に関する事。
10. 国民保護計画に関する事。
11. 水防に関する事。
12. 出場計画に関する事。
13. 消防水利（防火水槽・消火栓）の維持管理に関する事。

通信指令課

1. 火災その他の災害及び救急に係る出動指令の管制に関する事。
2. 消防通信及び防災情報システムの運用に関する事。
3. 気象情報及び火災警報に関する事。
4. 災害情報等の収集、伝達及び運用管理に関する事。
5. 通信統計に関する事。
6. 消防通信施設の維持管理に関する事。
7. 消防通信の調査研究に関する事。
8. 消防指令業務の共同運用に関する事。
9. ホームページに関する事。

(2) 消防署の分掌事務

1. 署員の研修、教養及び服務に関する事。
2. 庁舎及び物品の管理に関する事。
3. 署員の安全管理に関する事。
4. 消防統計に関する事。
5. 防火対象物及び危険物施設の予防査察に関する事。
6. 防火思想の普及及び防火広報に関する事。
7. 予防関係諸届出の指導に関する事。
8. 防火団体の育成及び指導に関する事。
9. 火災の原因及び損害の調査に関する事。
10. 水火災その他災害の警戒防ぎよに関する事。
11. 消防職員及び消防団員の教養訓練及び演習に関する事。
12. 消防技術の研究に関する事。
13. 消防用車両の維持管理に関する事。
14. 救急救命士の指導育成に関する事。
15. 救急救助統計に関する事。
16. その他救急救助に関する事。

3. 消防予算

(1) 消防予算と一般会計予算との比較

(単位：千円)

年度 項目	令和5年度	令和4年度
一般会計予算	44,430,000	42,640,000
消防予算	1,863,101	1,407,253
消防予算の割合 (%)	4.2%	3.3%

(2) 消防予算の細目

(単位：千円)

年度 項目	令和5年度	令和4年度	
消 防 費	常備消防費	1,348,809	1,054,432
	非常備消防費	436,410	279,256
	水防費	295	760
	災害対策費	77,587	72,805
合計	1,863,101	1,407,253	

(3) 消防予算に対する比較

(単位：円)

年度 項目	令和5年度	令和4年度
人口1人当たりの 消防予算	27,985	20,726
1世帯当たりの 消防予算	56,492	42,433

4. 消防庁舎の現況（建築構造・規模）

種別 施設名	敷地面積 m ²		建築構造	備考
	建築面積 m ²			
本部（署）	庁舎棟	7,848,17	鉄筋コンクリート 3階建	H 2 2 . 2 . 2 3 完成
		延 3,976,00		
	訓練棟	3棟計延 1,452,00	鉄骨造 4階建他2棟	
	備蓄倉庫	200,00	鉄骨造平屋建	
蒲江分署	1,452,00		鉄筋コンクリート 平屋建	H 2 7 . 1 . 2 3 完成
	355,66			
東部分署	2,998,10		鉄筋コンクリート 2階建	R 3 . 9 . 2 8 完成
	618,78			
宇目分署	1,423,01		鉄筋コンクリート 平屋建	H 8 . 2 . 2 9 完成
	264,34			
上浦派出所	2086,00		鉄筋コンクリート 平屋建 車庫（別棟）	R 4 . 6 . 2 0 完成
	500,65			

5. 消 防 吏 員 関 係

(1) 定員及び実員

令和5年4月1日現在

種 別	定 員	実 員
消 防 吏 員	125	123
そ の 他 の 職 員		
合 計	125	123

(2) 勤務年数表

令和5年4月1日現在

年 数 階 級	1年 未満	1～4	5～9	10～14	15～19	20～24	25～29	30～34	35年 以上	計
消 防 監									1	1
消 防 司 令 長									4	4
消 防 司 令					4			8	5	17
消 防 司 令 補					2		13	11		26
消 防 士 長			7	34	7					48
消 防 副 士 長			14							14
消 防 士	3	8	2							13
その他の職員										
合 計	3	8	23	34	13		13	19	10	123

(3) 年齢表

令和5年4月1日現在

年 齢 階 級	20歳 未満	20～24	25～29	30～34	35～39	40～44	45～49	50～54	55歳 以上	計
消 防 監									1	1
消 防 司 令 長									4	4
消 防 司 令								12	5	17
消 防 司 令 補						4	21	1		26
消 防 士 長			2	26	20					48
消 防 副 士 長			14							14
消 防 士	2	5	6							13
その他の職員										
合 計	2	5	22	26	20	4	21	13	10	123

(平均年齢 38 歳)

(4) 配置状況

令和5年4月1日現在

階 級		消防監	司令長	司 令	司令補	士 長	副士長	消防士	小 計	計	
消 防 吏 員 数		1	4 1	17	26 17	48 23	14 7	13 6	123 54	123 54	
消 防 部	消 防 長	1							1	1	
	次 長		1						1	1	
	消 防 総 務 課	課 長			1					1	11 2
		庶務係兼消防団係総括主幹			1					1	
		庶 務 係				1	1			1 1	
		経理係総括主幹				1				1	
		経 理 係				1	1			1 1	
		消 防 団 係					1			1	
		大分県防災航空隊					1			1	
		救急救命研修所					1			1	
		総務課付							3	3	
		予 防 課	課 長		1						
	予防係総括主幹					1				1	
	予 防 係						2		1	2 1	
	危険物係総括主幹				1					1	
	危 険 物 係					1	1 1			1 2	
	警 防 課	課長兼防災局参事		1						1	3
		警防係総括主幹			1					1	
		警 防 係					1			1	
通 信 指 令 課	課長兼共同運用対策係総括主幹		1						1	8 49	
	課長補佐兼通信係総括主幹			1					1		
	共同運用対策係				2	5			7		
	通信第1係				2	2			4		
	通信第2係					3			3		
	通 信 係				12	17	7	5	41		
消 防 署	署 長		1						1	1	
	本 署			7	12	17	7	5	48	48	
	蒲 江 分 署			1	3	5	2	1	12	12	
	東 部 分 署			1	3	4	2	2	12	12	
	宇 目 分 署			2	2	5	3		12	12	
	上 浦 派 出 所			1	2	3		2	8	8	

※ 総務課付3名は、県消防学校入校 □は兼務

6. 消防団関係

(1) 消防団の概要

令和5年4月1日現在

組 織 消防団名	組 織		装 備			
	分 団	実 員 (定数 1,880 名)		普通消防ポンプ自動車	小型動力ポンプ付積載車	小型動力ポンプ
		基本団員	機能別団員			
佐伯市消防団本部		1			1	
佐伯市消防団佐伯方面隊	10	406 (12)			40	
		406				
佐伯市消防団上浦方面隊	3	63			7	10
		63				
佐伯市消防団弥生方面隊	8	212 (2)			14	
		212				
佐伯市消防団本匠方面隊	6	121			13	2
		87	34			
佐伯市消防団宇目方面隊	7	137			18	
		124	13			
佐伯市消防団直川方面隊	6	90			7	
		80	10			
佐伯市消防団鶴見方面隊	7	88			8	
		81	7			
佐伯市消防団米水津方面隊	6	102			6	5
		90	12			
佐伯市消防団蒲江方面隊	4	258			21	5
		249	9			
計	57	1,478 (14)			135	22
		1,393 (14)	85			

※ () 数字は女性消防団員を表す。

(2) 消防団別勤務年数表

令和5年4月1日現在

年数 団別	年数							計
	5年未満	5年以上 10年未満	10年以上 15年未満	15年以上 20年未満	20年以上 25年未満	25年以上 30年未満	30年以上	
団本部							1	1
佐伯方面隊	64(4)	75(4)	60(1)	87(3)	49	35	36	406(12)
上浦方面隊	4	11	13	11	12	5	7	63
弥生方面隊	34	39(2)	22	43	32	16	26	212(2)
本匠方面隊	9	8	28	14	25	7	30	121
宇目方面隊	4	13	14	23	33	12	38	137
直川方面隊	7	7	12	8	12	14	30	90
鶴見方面隊	8	17	16	15	9	11	12	88
米水津方面隊	13	23	11	18	21	15	1	102
蒲江方面隊	23	50	50	50	40	19	26	258
計	166(4)	243(6)	226(1)	269(3)	233	134	207	1,478(14)

※ () 数字は女性消防団員を表す。

(3) 消防団員年齢表

令和5年4月1日現在

年齢区分	年齢								計
	20歳未満	20歳以上 25歳未満	25歳以上 30歳未満	30歳以上 35歳未満	35歳以上 40歳未満	40歳以上 45歳未満	45歳以上 50歳未満	50歳以上	
佐伯市消防団	5	22	65(1)	135(2)	213(2)	289	269(2)	480(7)	1,478(14)

※ () 数字は女性消防団員を表す。

(平均年齢 45.3 歳)

予

防

1. 危険物施設の現況表

令和5年4月1日現在

製造所	貯蔵所								取扱所						合計
	屋内貯蔵所	屋外タンク貯蔵所	屋内タンク貯蔵所	地下タンク貯蔵所	簡易タンク貯蔵所	移動タンク貯蔵所	屋外貯蔵所	小計	給油取扱所	第一種販売取扱所	第二種販売取扱所	一般取扱所	移送取扱所	小計	
1	28	44	5	41		36	4	158	74	2		50		126	285

2. 危険物施設の許認可状況

(令和4年度中)

区分 種別	製造所	貯蔵所								取扱所						合計
		屋内貯蔵所	屋外タンク貯蔵所	屋内タンク貯蔵所	地下タンク貯蔵所	簡易タンク貯蔵所	移動タンク貯蔵所	屋外貯蔵所	小計	給油取扱所	第一種販売取扱所	第二種販売取扱所	一般取扱所	移送取扱所	小計	
設置許可		1					2	3				1		1	4	
変更許可			5					5	12			3		15	20	
設置完成検査		1					2	3							3	
変更完成検査			3					3	10			5		15	18	
水圧検査					1			1							1	
水張検査																
仮使用承認			3					3	11			1		12	15	
譲渡引渡届																
種類数量変更届																
廃止届			1			1		2				3		3	5	
保安監督者選任・解任届	1	3	8					12	4			9		13	25	
予防規定制定変更認可申請			1					1	11			1		12	13	
設置者等変更届		2	3	6	3			14	3			5		8	22	
休止再開届			1					1							1	
変更補修届			3					3	10			6		16	19	

3. 危険物完成検査済証交付施設数

令和5年4月1日現在

施設別		地区別									
		佐伯	上浦	弥生	本匠	宇目	直川	鶴見	米水津	蒲江	合計
製造所		1									1
貯蔵所	屋内貯蔵所	19		2	1			4		2	28
	屋外タンク貯蔵所	27	1	2				4	2	8	44
	屋内タンク貯蔵所	2	1					1		1	5
	地下タンク貯蔵所	24	1	8		1		2	1	4	41
	簡易タンク貯蔵所										
	移動タンク貯蔵所	19		8		4	1			4	36
	屋外貯蔵所	3							1		4
	小計	94	3	20	1	5	1	11	4	19	158
取扱所	給油取扱所	34	2	11	1	6	3	4	3	10	74
	屋内	1									1
	自家用	10		7		2					19
	船舶	1	1					3	1	7	13
	第一種販売取扱所	2									2
	第二種販売取扱所										
	一般取扱所	32		5				3	1	9	50
	吹付塗装作業										
	洗浄作業										
	焼入作業等										
	ボイラー等消費	3		1						3	7
	充てん	8		2				1		2	13
	詰替え	8		2				2	1	3	16
	油圧装置等										
切削装置等											
熱媒体油循環装置等											
小計	68	2	16	1	6	3	7	4	19	126	
合計	163	5	36	2	11	4	18	8	38	285	
事業所数	79	4	22	2	8	4	9	4	18	150	

4. 火薬類取締法の許可状況

(令和4年度中)

	許可件数	摘 要
譲 渡 許 可		火薬類（爆薬、火薬及び加工品）の所有権の移転行為（譲り渡し）をいう。 （製造業者、輸入業者及び一部販売業者は除く）
譲 受 消 費 許 可	3	火薬類（爆薬、火薬及び加工品）の所有権の移転行為（譲り受け）及び消費行為をいう。 （製造業者、輸入業者及び一部販売業者は除く）
煙 火 消 費 許 可	11	煙火消費（花火大会等）をいう。
廃 棄 許 可		必要がなくなった火薬類を廃棄する場合をいう。
合 計	14	

5. 防火対象物現況表 (150㎡以上)

令和5年4月1日現在

項 別	防火対象物等	対象物数
1 項	イ 劇場・映画館・観覧場	8
	ロ 公会堂または集会所	36
2 項	イ キャバレー・カフェー	
	ロ 遊技場またはダンスホール	10
	ハ 性風俗関連特殊営業店舗等	
	ニ カラオケボックス等	1
3 項	イ 待合・料理店等	
	ロ 飲食店	65
4 項	百貨店・マーケット等	145
5 項	イ 旅館・ホテル	39
	ロ 寄宿舎・共同住宅等	546
6 項	イ 病院・診療所等	55
	ロ 老人ホーム・老人福祉・心身障害施設等で入居、入所させるもの	72
	ハ 老人福祉・心身障害施設等で通所施設に限る	71
	ニ 幼稚園・特別支援学校等	18
7 項	小学校・中学校・高校・各種学校	112
8 項	図書館・美術館	10
9 項	イ 蒸気浴場・熱気浴場	
	ロ その他浴場	3
10 項	停車場・船舶の発着場	2
11 項	神社・寺院・教会	28
12 項	イ 工場・作業場	277
	ロ 映画・テレビスタジオ	
13 項	イ 自動車車庫・駐車場	10
	ロ 飛行機等の格納庫	
14 項	倉庫	202
15 項	その他の事業所	434
16 項	イ 特定を含む複合建物	165
	ロ その他の複合建物	61
16 項の2	地下街	
16 項の3	準地下街	
17 項	文化財建造物	1
18 項	アーケード(50m以上)	
19 項	市町村長の指定する山林	
20 項	総務省令で定める舟車	
	合計	2,371

6. 防火管理者選任届状況

令和5年4月1日現在

項 別	防火対象物等	対象物数
1 項	イ 劇場・映画館・観覧場	3
	ロ 公会堂または集会所	22
2 項	イ キャバレー・カフェー	
	ロ 遊技場またはダンスホール	9
	ハ 性風俗関連特殊営業店舗等	
	ニ カラオケボックス等	2
3 項	イ 待合・料理店等	
	ロ 飲食店	30
4 項	百貨店・マーケット等	68
5 項	イ 旅館・ホテル	11
	ロ 寄宿舎・共同住宅等	22
6 項	イ 病院・診療所等	26
	ロ 老人ホーム・老人福祉・心身障害施設等で入居、入所させるもの	57
	ハ 老人福祉・心身障害施設等で通所施設に限る	45
	ニ 幼稚園・特別支援学校等	3
7 項	小学校・中学校・高校・各種学校	29
8 項	図書館・美術館	4
9 項	イ 蒸気浴場・熱気浴場	
	ロ その他浴場	1
10 項	停車場・船舶の発着場	1
11 項	神社・寺院・教会	4
12 項	イ 工場・作業場	15
	ロ 映画・テレビスタジオ	
13 項	イ 自動車車庫・駐車場	
	ロ 飛行機等の格納庫	
14 項	倉庫	2
15 項	その他の事業所	79
16 項	イ 特定を含む複合建物	67
	ロ その他の複合建物	9
16 項の2	地下街	
16 項の3	準地下街	
17 項	文化財建造物	
18 項	アーケード（50m以上）	
19 項	市町村長の指定する山林	
20 項	総務省令で定める舟車	
	合計	509

7. 建築同意事務処理状況

(令和4年度中)

項 別		工 事 別	新築	増築	改築	用途 変更	その他	計
1 項	イ	劇場・映画館・観覧場						
	ロ	公会堂または集会所	1					1
2 項	イ	キャバレー・カフェー						
	ロ	遊技場またはダンスホール						
	ハ	性風俗関連特殊営業店舗等						
	ニ	カラオケボックス等				1		1
3 項	イ	待合・料理店						
	ロ	飲食店						
4 項		百貨店・マーケット等	1					1
5 項	イ	旅館・ホテル						
	ロ	寄宿舎・共同住宅	3					3
6 項	イ	病院・診療所等		1				1
	ロ	老人ホーム・老人福祉・心身障害施設等で入居、入所させるもの	1					1
	ハ	老人福祉・心身障害施設等で通所施設に限る	1					1
	ニ	幼稚園・特別支援学校等					1	1
7 項		小学校・中学校・高校・各種学校						
8 項		図書館・美術館等						
9 項	イ	蒸気浴場・熱気浴場						
	ロ	イに掲げる公衆浴場以外						
10 項		停車場・船舶の発着場						
11 項		神社・寺院・教会	1					1
12 項	イ	工場・作業場	7	1				8
	ロ	映画・テレビスタジオ						
13 項	イ	自動車車庫・駐車場						
	ロ	飛行機等の格納庫						
14 項		倉庫	5	4				9
15 項		前各項に該当しない事業所	12					12
16 項	イ	特定を含む複合用途防火対象物	1	1				2
	ロ	イ以外の複合用途防火対象物	3					3
小 計			36	7		1	1	45
専用住宅・長屋住宅			8	1				9
その他（工作物及び150㎡未満の建物等）			6					6
合 計			50	8		1	1	60

8. 中高層建築物

(1) 地域別一覧表

令和5年4月1日現在

階数	佐伯	上浦	弥生	本匠	宇目	直川	鶴見	米水津	蒲江	合計
3階	488	26	18	5	7	4	20	12	59	639
4階	122		1			1	2	1	7	134
5階	15						1		3	19
6階	17									17
7階	5									5
8階	6									6
9階	2									2
10階	2									2
計	657	26	19	5	7	5	23	13	69	824

(2) 署所管内別状況

令和5年4月1日現在

署所別	階別	3階	4階	5階	6階	7階	8階	9階	10階	合計
	計	639	134	19	17	5	6	2	2	824
本署	515	124	15	17	5	6	2	2	686	
蒲江分署	59	7	3						69	
東部分署	32	3	1						36	
宇目分署	7								7	
上浦派出所	26								26	

9. 予防関係各種届出事務処理状況

(令和4年度中)

種 別		件 数	
防 火 対 象 物 使 用 開 始 届 出 書		21	
防 火 管 理 者	防 火 管 理 者 選 任 (解 任) 届 出 書	153	
	消 防 計 画 書 の 作 成 (変 更) 届 出 書	162	
	工 事 中 の 消 防 計 画 書 の 作 成 (変 更) 届 出 書		
工 事 整 備 対 象 設 備 等 着 工 届 出 書		11	
消 防 用 設 備 等 設 置 届 出 書	消 火 設 備	消 火 器	21
		屋 内 (外) 消 火 栓 設 備	2
		ス プ リ ン ク ラ ー 設 備	3
		粉 末 消 火 設 備 ・ 移 動 式 粉 末 消 火 設 備	1
		水 噴 霧 等 消 火 設 備	
		泡 消 火 設 備	
		不 活 性 ガ ス 消 火 設 備	
	動 力 消 防 ポ ン プ 設 備	1	
	警 報 設 備	自 動 火 災 報 知 設 備	30
		消 防 機 関 に 通 報 す る 火 災 報 知 設 備	1
		非 常 警 報 設 備	4
	避 難 設 備	避 難 器 具	
		誘 導 灯 ・ 誘 導 標 識	17
	消 防 用 水		
連 結 送 水 管			
各 種 届 出	少 量 危 険 物 貯 蔵 取 扱 届 出 書	10	
	発 電 ・ 変 電 ・ 蓄 電 池 設 備 等 設 置 届 出 書	33	
	ボ イ ラ ー 等 設 置 届 出 書	10	
	圧 縮 ア セ チ レ ン ガ ス 等 貯 蔵 取 扱 届 出 書	12	
	指 定 可 燃 物 貯 蔵 取 扱 届 出 書	5	
	催 物 開 催 届 出 書	4	
	煙 火 打 上 げ ・ 仕 掛 け 届 出 書	11	
	火 災 と ま ぎ ら わ し い 煙 ま た は 火 災 を 発 す る お そ れ の あ る 行 為 届 出 書	190	
水 素 ガ ス を 充 て ん す る 気 球 の 設 置 届			
合 計		702	

10. 防火クラブ一覧表

令和5年4月1日現在

地 区	幼年消防クラブ		少年消防クラブ		婦人防火クラブ	
	クラブ数	人 員	クラブ数	人 員	クラブ数	人 員
佐 伯	1	80	2	41	2	297
上 浦						
弥 生						
本 匠						
宇 目						
直 川						
鶴 見						
米 水 津						
蒲 江						
計	1	80	2	41	2	297

警

防

1. 火災発生状況（地域別）

（令和4年中）

区分		地域別									合計
		佐伯	上浦	弥生	本匠	宇目	直川	鶴見	米水津	蒲江	
発生件数		14		5		2	2	1		5	29
種別	建物	9		5			1			3	18
	林野	1									1
	車両	1				1					2
	船舶							1		1	2
	その他	3					1	1		1	6
	爆発										
焼損棟数・焼損程度	住家	全焼	3		3						6
		半焼	1								1
		部分焼	4		5						9
		ぼや	1		1			1			3
	非住家(m ²)	全焼	4							4	8
		半焼								1	1
		部分焼	3							1	4
		ぼや									
焼失面積	住家(m ²)	807		710			1		48	1,566	
	非住家(m ²)	387		2					230	619	
	林野(a)	25							1	26	
り災世帯	全損	4		2						6	
	半損	1								1	
	小損	4		2			1			7	
り災人員		19		11			3			33	
死傷者	死者	2								2	
	負傷者			4					2	6	
損害見積額(千円)											60,740
損害額(1人・円)											905
損害額(1世帯・円)											1,838

※ 焼損面積（住家・非住家）は、焼損表面積を含む。

※ 1人及び1世帯当たりの損害額は、令和4年12月末現在の人口調査参考。

2. 火災発生状況及び損害額（地域別・月別）

（令和4年中）

地域別	種別	月別												計	損害額 (千円)
		1月	2月	3月	4月	5月	6月	7月	8月	9月	10月	11月	12月		
佐伯	建物	3	1	1							1	1	2	9	
	林野		1											1	
	車両			1										1	
	船舶														
	その他			1	1					1				3	
上浦	建物														
	林野														
	車両														
	船舶														
	その他														
弥生	建物	1	1		1					1		1		5	
	林野														
	車両														
	船舶														
	その他														
本匠	建物														
	林野														
	車両														
	船舶														
	その他														
宇目	建物														
	林野														
	車両						1							1	
	船舶														
	その他			1										1	
直川	建物				1									1	
	林野														
	車両														
	船舶														
	その他	1												1	
鶴見	建物														
	林野														
	車両														
	船舶						1							1	
	その他														
米水津	建物														
	林野														
	車両														
	船舶														
	その他														
蒲江	建物					1					1		1	3	
	林野														
	車両														
	船舶				1									1	
	その他			1										1	
種別計	建物	4	2	1	2	1				1	2	2	3	18	
	林野		1											1	
	車両			1			1							2	
	船舶				1		1							2	
	その他	1		3	1					1				6	
合計	5	3	5	4	1	2				2	2	2	3	29	60,740

3. 火災発生件数（地域別・原因別）

（令和4年中）

地域別 原因別	佐 伯	上 浦	弥 生	本 匠	宇 目	直 川	鶴 見	米 水 津	蒲 江	合 計
たばこ	2									2
こんろ										
かまど									1	1
風呂・かまど										
炉										
焼却炉										
ストーブ										
こたつ										
ボイラー										
煙突・煙道										
排気管										
電気機器										
電気装置	1									1
電灯・電話等の配線	1		1			1			1	4
内燃機関										
配線器具										
火遊び										
マッチ・ライター	2									2
たき火	1				1				1	3
溶接機・溶断機							1		1	2
灯										
衝突の火花	1									1
取灰	1		1							2
火入れ										
放火										
放火の疑い	1									1
その他	1		1							2
不明・調査中	3		2		1	1			1	8
合計	14		5		2	2	1		5	29

4. 過去5年間の火災発生件数

	平成30年	令和元年	令和2年	令和3年	令和4年	計
建物	8	11	15	16	18	68
林野	2		1		1	4
車両	2	4	2	6	2	16
船舶	2	2	2		2	8
その他	6	8	11	8	6	39
合計	20	25	31	30	29	135

5. 過去5年間の地域別火災発生件数

	平成30年	令和元年	令和2年	令和3年	令和4年	計
佐伯	7	12	18	16	14	67
上浦	1					1
弥生	1	4		1	5	11
本匠	1					1
宇目	1		2	4	2	9
直川	1	1	4	1	2	9
鶴見	2	2	2	1	1	8
米水津				1		1
蒲江	6	6	5	6	5	28
合計	20	25	31	30	29	135

6. 過去5年間の死者・負傷者数

	平成30年	令和元年	令和2年	令和3年	令和4年	計
死者 (人)		2	2		2	6
負傷者 (人)	3	11	6	2	6	28

7. 消防車両等の配置状況

令和5年4月1日現在

署所別 区分	本署	蒲江分署	東部分署	宇目分署	上浦派出所	合計
化学消防ポンプ自動車	1					1
はしご付消防ポンプ自動車(3.5M)	1					1
水槽付消防ポンプ自動車	2	1	1		1	5
普通消防ポンプ自動車	1			1		2
小型動力ポンプ付水槽車(5t)	1					1
救助工作車	1					1
林野火災工作車	1					1
救急自動車	3	1	1	1		6
資材搬送車	4					4
指揮車	1					1
火災原因調査車	1					1
広報車	2					2
連絡車	3					3
人員輸送車	1					1
合計	23	2	2	2	1	30

8. 救助業務実施状況

(令和4年中)

事故種別 件数	火災	交通事故	水難事故	自然災害	機械による事故	建築物による事故	ガス・酸欠事故	爆発事故	その他の事故	合計
出動件数		20	6		1	1			25	53
活動件数		6	5		1				16	28
出動人員		244	62		8	10			205	529
活動人員		82	48		4				147	281
出動車両台数		79	24		3	3			59	168
救助人員		11	4		1				23	39

9. 救急事故種別・月別出場件数及び搬送人員

(令和4年中)

月別	区分	計	事故種別													
			火災	自然災害	水難事故	交通事故	労働災害	運動競技	一般負傷	加害	自損事故	急病	その他			
													転院搬送	医師搬送	資材搬送	その他
	出場件数	3,524	6	2	8	180	40	26	592	7	19	2,107	512	16		9
	搬送人員	3,340	3	2	3	162	39	26	576	6	13	1,998	512			
1	出場件数	266	1	2		14	2	1	52		1	158	35			
	搬送人員	256		2		14	2	1	51		1	150	35			
2	出場件数	237	1			7	3		39			152	34			1
	搬送人員	220				5	3		39			139	34			
3	出場件数	298	2		3	10	4		59		3	169	47			1
	搬送人員	283	1		2	7	4		58		3	161	47			
4	出場件数	230	1		1	14	4	2	42			128	35	2		1
	搬送人員	220	1			13	4	2	41			124	35			
5	出場件数	245				13	1	4	50		3	138	33	2		1
	搬送人員	228				12	1	4	48		1	129	33			
6	出場件数	274				11	2	5	45		1	167	43			
	搬送人員	261				8	2	5	41			162	43			
7	出場件数	343				12	5	4	57	2	1	208	52	2		
	搬送人員	329				11	5	4	55	1	1	200	52			
8	出場件数	310			1	19	6		34	2	2	206	38	2		
	搬送人員	297			1	18	6		34	2	1	197	38			
9	出場件数	314			1	13	3	6	56	2	1	185	44	2		1
	搬送人員	291				13	3	6	53	2		171	43			
10	出場件数	318			1	28	2	1	40	1		191	53	1		
	搬送人員	302				27	2	1	40	1		177	54			
11	出場件数	328	1			18	3		60		4	183	53	3		3
	搬送人員	311	1			17	3		58		4	175	53			
12	出場件数	361			1	21	5	3	58		3	222	45	2		1
	搬送人員	342				17	4	3	58		2	213	45			

※事故種別のその他とは、いたずら・誤報・酒酔い等をいう。

10. 地域別救急出場件数及び搬送人員

(令和4年中)

事故種別		地域別										計
		佐伯	上浦	弥生	直川	本匠	鶴見	米水津	宇目	蒲江	その他	
火災	出場件数	2		2						2		6
	搬送人員			2						1		3
自然災害	出場件数	1								1		2
	搬送人員	1								1		2
水難	出場件数	3				1	1	1	1	1		8
	搬送人員	2				1						3
交通事故	出場件数	118	6	12	9	1	6	3	9	15	1	180
	搬送人員	104	6	11	9	1	5	3	8	15		162
労働災害	出場件数	21	1	1	1			6	4	6		40
	搬送人員	20	1	1	1			6	4	6		39
運動競技	出場件数	19	1	4	1				1			26
	搬送人員	19	1	4	1				1			26
一般負傷	出場件数	349	16	44	21	20	23	13	41	65		592
	搬送人員	338	15	44	21	20	23	13	40	62		576
加害	出場件数	6	1									7
	搬送人員	5	1									6
自損行為	出場件数	10	1	2		2		1	2	1		19
	搬送人員	7	1	1		1		1	1	1		13
急病	出場件数	1,292	50	165	74	48	103	52	108	214	1	2,107
	搬送人員	1,215	47	157	70	45	101	49	104	209	1	1,998
転院搬送	出場件数	424		15	6	5	27		1	34		512
	搬送人員	423		15	6	6	27		1	34		512
医師搬送	出場件数	9			2			1	3	1		16
	搬送人員											
資材搬送	出場件数											
	搬送人員											
その他	出場件数	6		1					1	1		9
	搬送人員											
計	出場件数	2,260	76	246	114	77	160	77	171	341	2	3,524
	搬送人員	2,134	72	235	108	74	156	72	159	329	1	3,340

※地域別のその他とは、県境付近宮崎県側のこと。

1 1. 消防水利の現況（地域別）

令和5年4月1日現在

項目 地域別	公設防火水槽	公設消火栓	私設防火水槽	私設消火栓	その他プール等
佐 伯	190	1,439	16	30	18
上 浦	43	96			1
弥 生	81	217	6	2	4
本 匠	74	63			2
宇 目	110	111	2	2	3
直 川	86	104	1		1
鶴 見	25	171			2
米 水 津	30	53			1
蒲 江	67	304	1		2
計	706	2,558	26	34	34

※消火栓については消防水利の基準を満たすものを計上。

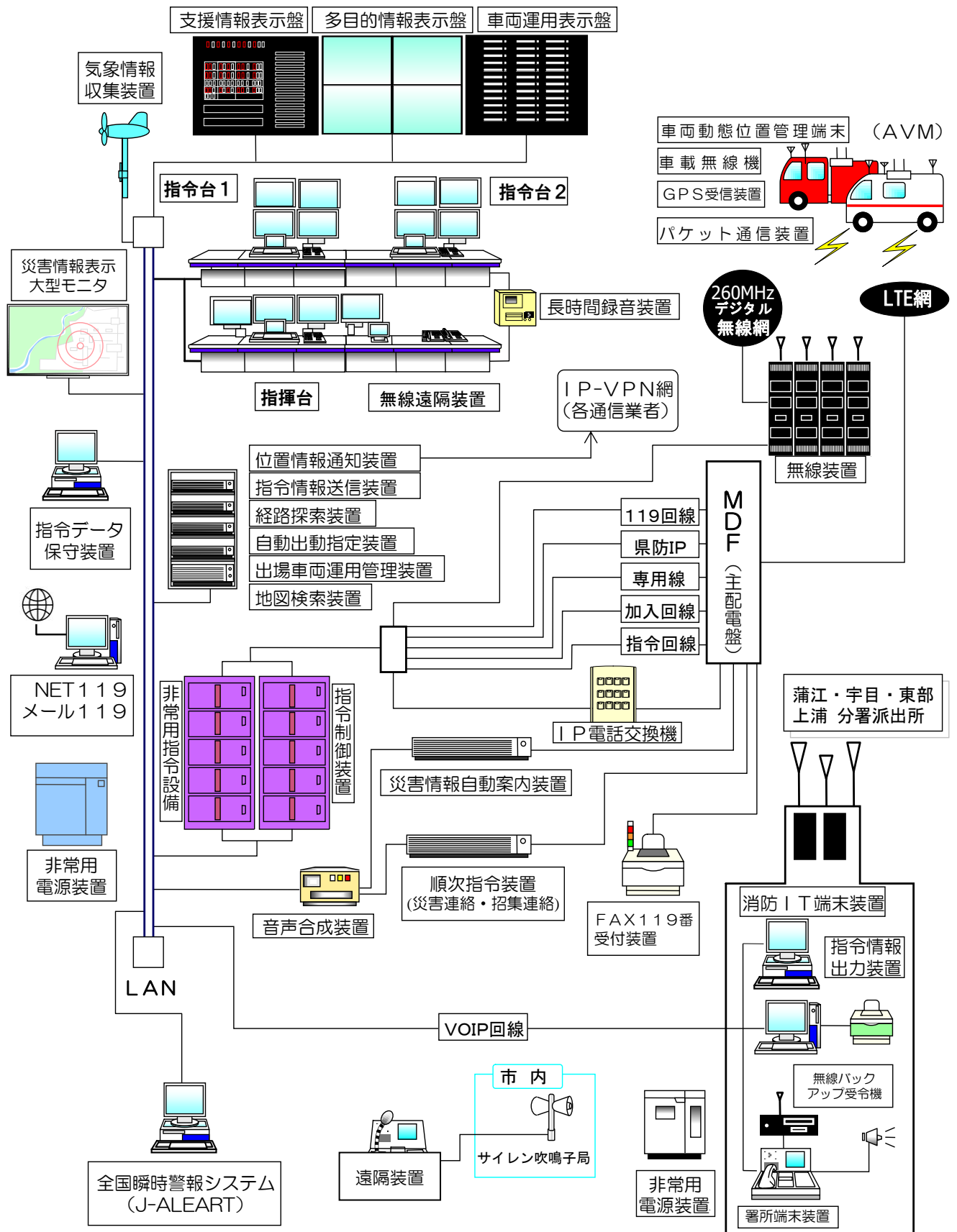
1 2. 警防関係各種届出事務処理状況

(令和4年中)

各種届出	道 路 工 事 届 出 書	425
合 計		425

通信指令

1. 高機能消防指令システム系統図



2. 通信指令室



指令台

119番通報の受付から活動終了までの一連の操作を行う装置です。大規模災害時には大規模災害モードに切替、119番通報の集中に備えます。



支援情報表示盤

119番着信件数や火災・救急の発生件数を表示します。また、現在の気象情報や警報・注意報も表示します。



多目的情報表示装置

自動出動指定装置や地図検索装置等の画面を自由に切替表示します。



車両運用表示盤

署所の消防車、救急車の運用状況をリアルタイムに表示します



位置情報通知装置

一般電話・携帯電話・I P電話からの119番通報時に、通報者の所在地を表示・確認できるシステムです。



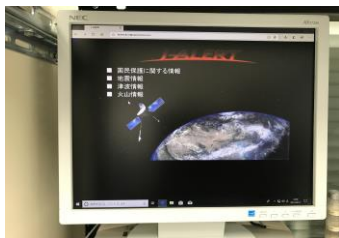
無線遠隔装置

消防車、救急車の無線交信をはじめ、すべての無線チャンネルの統制及び交信を行います。



音声合成装置

予告指令・出場指令等の内容を自動的に合成して、署所・車両に送信します。



全国瞬時警報システム受信装置

地震・津波等の緊急情報を通信衛星から直接受信し、迅速な初期対応と現場での二次災害防止に役立ちます。



NET119・メール119番受付装置

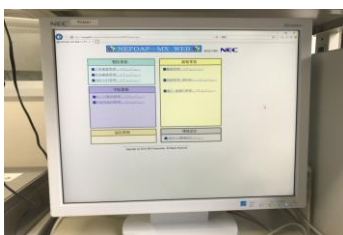
耳や言葉の不自由な方からの電子メール又はNET119緊急通報サービスのチャットによる緊急通報を受け付けます。



FAX119番受付装置

耳や言葉の不自由な方からのFAXによる緊急通報を受け付けます。

3. 署所・車両端末



支援情報システム

火災・救急等の活動報告書作成や、各種統計処理などを総合的にサポート、消防事務の効率化を図ります。



署所端末装置

指令台からの出動指令の受信や、車両状況の入力等を行います。



車両運用端末装置

車両の位置情報・動態情報を知らせるとともに、水利情報・病院情報等の各種支援情報を表示します。

4. 119受付件数

(1) 固定電話

(令和4年中)

月別 区分	1月	2月	3月	4月	5月	6月	7月	8月	9月	10月	11月	12月	計
火災			1							2		3	6
救急	57	70	90	69	55	66	76	77	64	82	77	103	886
救助	1	1		1	2							1	6
偵察		1		1									2
風水害													
いたづら													
訓練通報	2	13	19	10	13	8	4	4	12	7	25	16	133
問い合わせ	2	5		3	2	1	1	5	2	5		5	31
誤報	1			1			1		3		1	1	8
間違い	2	3	6		7		3	1	1	2		3	28
無応答	1	3	2	2	3	1	1	2	5	4	4	4	32
その他	17	44	36	27	32	29	227	29	42	30	42	226	781
合計	83	140	154	114	114	105	313	118	129	132	149	362	1,913

*その他とは、上記区分以外のもの（相談・災害以外の問い合わせ・回線テスト等）をいう。

(2) 携帯電話

(令和4年中)

月別 区分	1月	2月	3月	4月	5月	6月	7月	8月	9月	10月	11月	12月	計
火災	3	3	6	2		2			2	3	1	4	26
救急	113	91	112	82	103	113	151	154	149	125	132	153	1,478
救助	3		5	5		2	4	1	3	1	2	1	27
偵察	2				1		1	1	3	2	1	2	13
風水害													
いたづら											1		1
訓練通報	1			2	2	1	3	5		4	1	6	25
問い合わせ	7	3	5	12	7	9	15	14	17	7	16	13	125
誤報	1			1	1	1	2	1		1		3	11
間違い	1	2	7	5	3	7	8	7	10	3	8	4	65
無応答	3	4	9	5	5	7	11	7	11	12	9	10	93
その他	17	14	11	21	14	24	17	12	17	17	14	29	207
合計	151	117	155	135	136	166	212	202	212	175	185	225	2,071

*その他とは、上記区分以外のもの（相談・災害以外の問い合わせ・回線テスト等）をいう。

(3) IP電話

(令和4年中)

月別 区分	1月	2月	3月	4月	5月	6月	7月	8月	9月	10月	11月	12月	計
火災		1		1						1		1	4
救急	59	59	71	52	59	62	88	55	72	75	75	64	791
救助		1	1					1			1		4
偵察							1						1
風水害									1				1
いたずら													
訓練通報	2		12		5	9	5	3	4	5	10	16	71
問い合わせ	1	1	6	1		3	2	2	2	3	2	1	24
誤報						1							1
間違い	3							1	1	1	2	4	12
無応答	2	1	1	1	1		1		1	2		2	12
その他	4	3	10		3	4	5	7	3	7	2	7	55
合計	71	66	101	55	68	79	102	69	84	94	92	95	976

*その他とは、上記区分以外のもの（相談・災害以外の問い合わせ・回線テスト等）をいう。

5. 無線・電話

(1) 消防・救急無線

260MHz デジタル無線波	
1.	消防救急活動波 1
2.	〃 活動波 2
3.	主運用波 (大分県波)
4.	統制波 1 (全国共通波)
5.	〃 2 〃
6.	〃 3 〃
署活動系アナログ無線波	
1.	活動波 1
2.	活動波 2
3.	九州共通波 1
4.	〃 2
5.	〃 3
6.	防災相互波

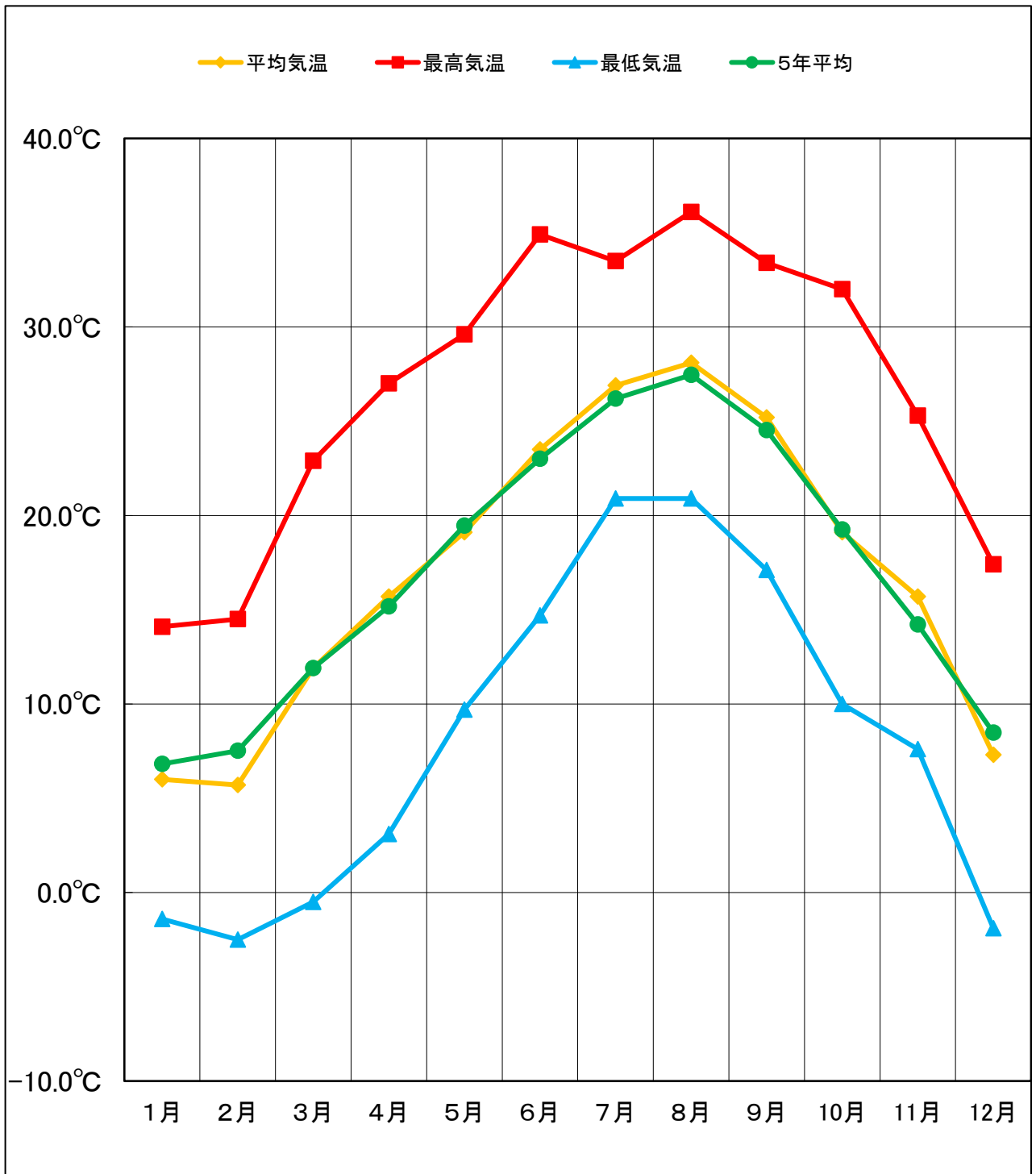
260MHz ・ FWA (簡易マイクロ波) デジタル無線 中継基地局		
1.	本匠 米花山中継基地局	260MHz z 基地局 FWA 固定局
2.	狩生 彦岳中継基地局	260MHz z 基地局 FWA 固定局
3.	宇目 板戸中継基地局	260MHz z 基地局 FWA 固定局
4.	蒲江 背平中継基地局	260MHz z 基地局
5.	鶴岡西町 佐伯市消防本部	FWA 固定局
陸上移動局		
デジタル車載無線		21台
卓上型固定移動デジタル無線機		5台
携帯デジタル無線機		18台
署活動系アナログ携帯無線機		115台

(2) 庁舎電話 (括弧内は、第2ルートの内線数)

種別	固定	携帯	IP電話	一般加入 電話 (本 署)	一般加入 電話 (分 派)	合計
	119	119	119			
設置数	8(4)	6(3)	4(2)	17	8	43(9)

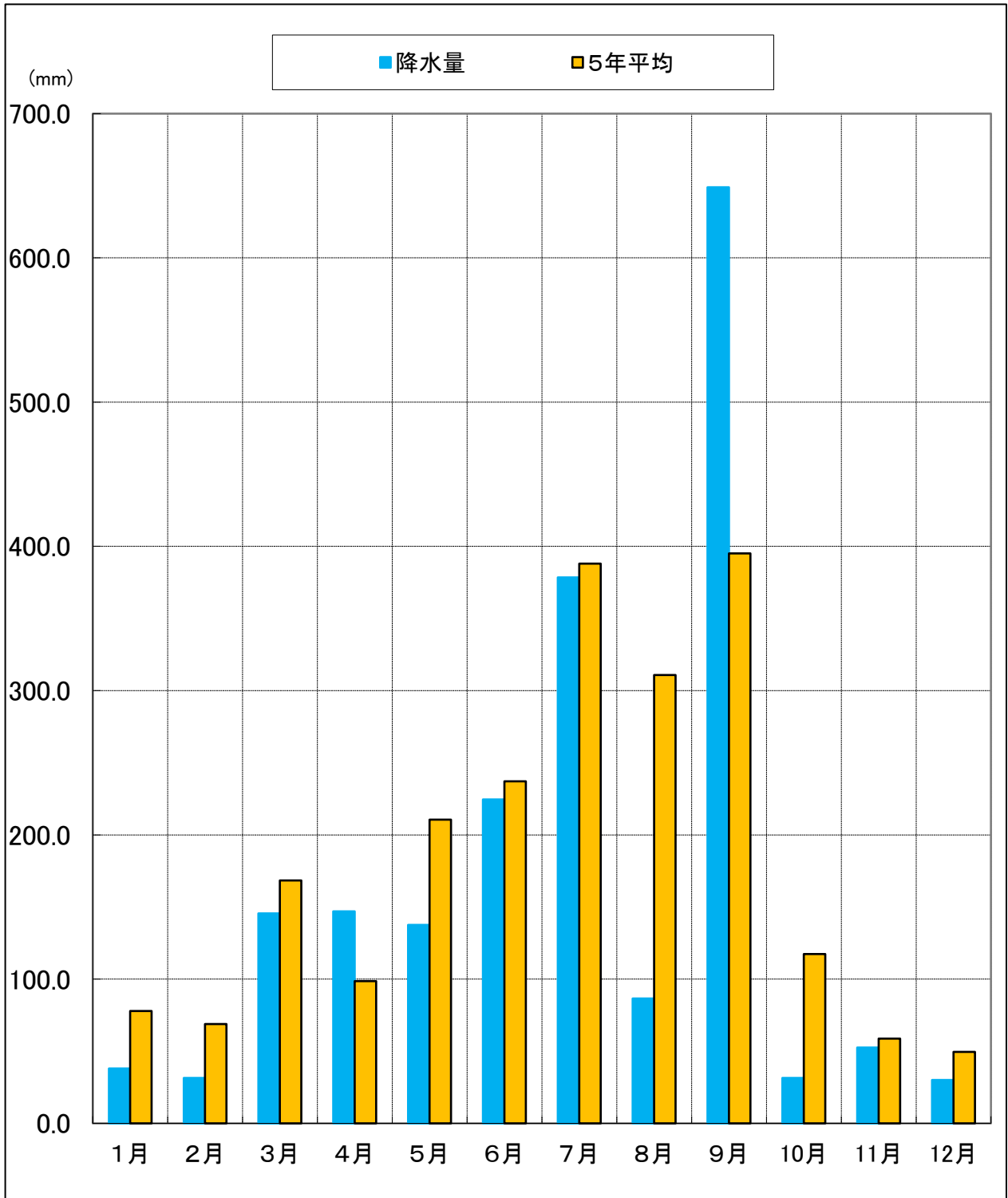
※国の調査基準に基づく回線数を計上

6. 管内气象状况



	1月	2月	3月	4月	5月	6月	7月	8月	9月	10月	11月	12月
平均气温	6.0	5.7	11.9	15.7	19.1	23.5	26.9	28.1	25.2	19.1	15.7	7.3
最高气温	14.1	14.5	22.9	27.0	29.6	34.9	33.5	36.1	33.4	32.0	25.3	17.4
最低气温	-1.4	-2.5	-0.5	3.1	9.7	14.7	20.9	20.9	17.1	10.0	7.6	-1.9
5年平均	6.8	7.5	11.9	15.2	19.5	23.0	26.2	27.5	24.5	19.3	14.2	8.5

7. 管内降水量



	1月	2月	3月	4月	5月	6月	7月	8月	9月	10月	11月	12月
降水量	38.0	31.5	145.5	147.0	137.5	224.5	378.5	86.5	649.0	31.5	52.5	30.0
5年平均	77.9	68.8	168.4	98.7	210.6	237.2	388.0	310.8	395.1	117.4	58.8	49.6

資

料

1. 消防操法大会（市・郡）優勝

【佐伯市大会】	昭和47年度	下 堅 田 分 団	(小型ポンプ)
		八 幡 分 団	(ポンプ車)
	昭和51年度	西 上 浦 分 団	(小型ポンプ)
	昭和53年度	青 山 分 団	(小型ポンプ)
		城 南 分 団	(ポンプ車)
	昭和55年度	八 幡 分 団	(小型ポンプ)
		上 堅 田 分 団	(ポンプ車)
	昭和59年度	青 山 分 団	(小型ポンプ)
		城 南 分 団	(ポンプ車)
	昭和61年度	鶴 岡 分 団	(小型ポンプ)
	昭和63年度	鶴 岡 分 団	(小型ポンプ)
	平成2年度	木 立 分 団	(小型ポンプ)
	平成4年度	城 南 分 団	(小型ポンプ)
	平成6年度	青 山 分 団	(小型ポンプ)
	平成8年度	青 山 分 団	(小型ポンプ)
	平成10年度	城 南 分 団	(小型ポンプ)
	平成12年度	青 山 分 団	(小型ポンプ)
平成14年度	鶴 岡 分 団	(小型ポンプ)	
平成16年度	上 堅 田 分 団	(小型ポンプ)	
【南海部郡大会】	昭和47年度	宇 目 町 消 防 団	(小型ポンプ)
	昭和51年度	宇 目 町 消 防 団	(小型ポンプ)
	昭和53年度	弥 生 町 消 防 団	(小型ポンプ)
	昭和55年度	米 水 津 村 消 防 団	(小型ポンプ)
	昭和57年度	米 水 津 村 消 防 団	(小型ポンプ)
	昭和61年度	宇 目 町 消 防 団	(小型ポンプ)
	昭和63年度	直 川 村 消 防 団	(小型ポンプ)
	平成2年度	鶴 見 町 消 防 団	(小型ポンプ)
	平成4年度	米 水 津 村 消 防 団	(小型ポンプ)
	平成6年度	宇 目 町 消 防 団	(小型ポンプ)
	平成8年度	宇 目 町 消 防 団	(小型ポンプ)
	平成10年度	本 匠 村 消 防 団	(小型ポンプ)
	平成12年度	本 匠 村 消 防 団	(小型ポンプ)
	平成14年度	宇 目 町 消 防 団	(小型ポンプ)
平成16年度	本 匠 村 消 防 団	(小型ポンプ)	

【新佐伯市大会】	平成18年度	佐伯市宇目消防団	(小型ポンプ)	
		佐伯市蒲江消防団	(ポンプ車)	
	平成20年度	佐伯市本匠消防団	(小型ポンプ)	
	平成22年度	佐伯市本匠消防団	(小型ポンプ)	
	平成24年度	佐伯市直川消防団	(小型ポンプ)	
	平成26年度	佐伯市直川消防団	(小型ポンプ)	
	平成28年度	佐伯市直川方面隊	(小型ポンプ)	
	平成30年度	佐伯市直川方面隊	(小型ポンプ)	
【大分県大会】	昭和47年度	宇目町消防団	(小型ポンプ)	優勝
	昭和51年度	宇目町消防団	(小型ポンプ)	優勝
	昭和55年度	八幡分団	(小型ポンプ)	優勝
		蒲江町消防団	(ポンプ車)	優勝
	昭和61年度	宇目町消防団	(小型ポンプ)	準優勝
	昭和62年度	西田病院婦人消防隊	(軽可搬)	準優勝
	昭和63年度	西田病院婦人消防隊	(軽可搬)	準優勝
	平成8年度	宇目町消防団	(小型ポンプ)	準優勝
	平成14年度	宇目町消防団	(小型ポンプ)	準優勝
	平成20年度	佐伯市本匠消防団	(小型ポンプ)	優秀賞
	平成22年度	佐伯市本匠消防団	(小型ポンプ)	優良賞
	平成24年度	佐伯市直川消防団	(小型ポンプ)	優勝
	平成28年度	佐伯市直川方面隊	(小型ポンプ)	優勝
	令和4年度	佐伯市鶴見方面隊	(小型ポンプ)	優良賞
【全国大会】	昭和49年度	宇目町消防団	(小型ポンプ)	準優勝
	昭和62年度	鶴見町婦人消防隊	(軽可搬)	準優勝
	平成27年度	佐伯市女性消防隊	(軽可搬)	入賞

《豊かな自然環境とそこに住む人々を守る》



消防年報 令和4年版
佐伯市消防本部

令和5年6月刊行

〒876-0047

大分県佐伯市鶴岡西町1丁目223番地

TEL : (0972) 22 - 3301

FAX : (0972) 24 - 0106

e-mail : saikifire@city.saiki.lg.jp